

20

25





# Innehåll

## Intro →

- 5 Trygg energi i en föränderlig värld

## Hållbarhetsredovisning →

- 8 Vårt hållbarhetsarbete
- 11 Nyckeltal för hållbarhet
- 12 Klimatbokslut

## Årsbokslut →

- 16 Koncernen
- 18 Elrörelsen
- 21 Fjärrvärmens
- 23 Fiber
- 24 Förvaltningsberättelse
- 30 Resultat & balansräkning
- 38 Noter
- 62 Underskrifter
- 63 Revisionsberättelse
- 66 Ekonomisk översikt

VÅRA KÄRNVÄRDEN

Värme, Energi & Engagemang

ANDEL MILJÖEL

88%

FJÄRRVÄRMETAXA

9:e

Nils Holgersson 2025

ENERGI SOM PRODUCERATS

398 GWh

19 220

ANTAL ELKUNDER

OMSÄTTNING 2025

729 mkr

KONCERNBIDRAG

88 mkr



ANDEL KVINNliga CHEFER

41%

ANDEL MÄN  
I KONCERNEN

70%

ANDEL KVINNOR  
I KONCERNEN

30%

MEDELÅLDER

44,6

SJUKFRÅNVARO



1,75%

VÅR VISION

*Vi är en lokal kraft med  
ansvar för framtiden*





VD:N HAR ORDET

# Trygg energi i en föränderlig värld

*Bodens Energi Årsredovisning 2025  
Yvonne Björnström*

Den geopolitiska instabiliteten har under 2025 varit påtaglig, även om en viss optimism avseende möjligheterna till fred i Ukraina kunde skönjas mot slutet av året. En viktig lärdom av kriget är att infrastruktur för energi har en hög hotnivå och cybersäkerhet är ett område som kräver ökat fokus.

## MARKNAD OCH OMVÄRLD

Det svenska medlemskapet i NATO innebär investeringar och utbyggnad av Försvarsmakten i Sverige. Boden blir en viktig nod i försvaret av Nordkalotten och kommer vara en av orterna där expansionen bedöms bli betydande. Detta sammantaget med övriga företags-etableringar innebär en större marknad för bolagets alla affärsområden.

**SVERIGES ENERGIPOLITIK UNDER 2025** har dominerats av framtida effektbehov och att minska flaskhals-effekter. Regeringens budgetproposition 2026 har ett stort reformutrymme på cirka 80 miljarder kronor för satsningar inom miljö- och energiområdet. Energiskatten föreslås sänkas och ett högkostnads skydd för el- och gaskunder etableras. Klimatklivet föreslås få ökade anslag till stöd till elfordon och att skattefrihet för ladd-el på arbetsplatsen blir permanent. Investeringar i kraftsystemet, föreslås förstärkas för att stärka leveranssäkerheten i lokal kraftvärme och energilagring.

I budgetpropositionen finns också ett förslag för ny kärnkraft genom stöd till investeringar prissäkringskostnader. Slutligen föreslås satsningar på beredskap och cybersäkerhet, samt en ny myndighet för miljöprövning, med syfte att förenkla tillståndprocesser.

Energipolitiken påverkar bolagets alla affärsområden och nya möjligheter kan öppnas men utmaningar kan också skapas.

## VERKSAMHETEN

Under året har en förändring av bolagets ledning skett. Ny VD har tillträtt 1 oktober 2025, då tidigare VD Hans Stålnacke går i pension.

**UNDER 2025 ÖKADE** elförsäljningen från 270 GWh till 274 GWh med en växande kundstock. Marknaden präglas av ökad konkurrens och en tydlig kundförflyttning från fastprisavtal till rörliga- och kvartsprisavtal med lägre marginaler, men också lägre risk.

Produktionen i vattenkraftverken uppgick till 11 GWh,

*”Boden blir en viktig nod i försvaret av Nordkalotten och kommer vara en av orterna där expansionen bedöms bli betydande.”*

vilket är lägre än budgeterat, då det var låga elpriser och lägre vattentillgång. Vårflod innebär ofta översvämningar i utsatta områden, men under 2025 så förflöpte den utan komplikationer, tack vare goda förberedelser för att reglera vattensystemet.

Bolagets sex vattenkraftstationer omfattas av den nationella planen för omprövning av miljövillkor för vattenkraft (NAP). Under året har förberedande undersökningar pågått. Ansökningar ska lämnas in innan den 1 februari 2027.

**2025 VAR ETT** varmt år, vilket innebar att fjärrvärmeförsäljningen var lägre än budgeterat. Resultatet var bra, då kostnader beror av körstrategi och driftstörningar. Leveranssäkerheten av fjärrvärmeförsäljningen var hög liksom tillgängligheten i kraftvärmepannorna. Körstrategin baserades på lägre elpriser och innebar begränsad turbindrif och lägre kostnader för utsläppsrätter, restprodukter och kemikalier.

Under året har flera stora investeringar utförts för att öka driftsäkerhet, miljö- och energieffektivitet, person- och kapacitet i kraftvärmeverket.

Under året har arbete gjorts avseende ny prismodell för privata fjärrvärmekunder. Företagskunder har sedan sex år tillbaka haft prismodellen och från augusti 2026, så omfattas även privatkunder av den. Den nya prismodellen är enklare och mer kostnadsriktig än den tidigare.

Under året beslutades prisjusteringar inför kommande år där fjärrvärmepriserna justeras med 6 % och elnätsavgifterna med 7 % per den 1 januari 2026. Enligt

Nils Holgersson undersökningen är fjärrvärmestaxan 9:e lägst i Sverige och elnätstaxan den 3:e lägsta i Norrbottens län.

**BORTFALL OCH AVBROTT** i bolagets elnät har varit högre än planerat. Detta förklaras framförallt av tre större väderhändelser. Dessa inträffade i januari till följd av kraftig vind, under sommaren vid upprepade åskoväder och i december i samband med stormoväder.

**TILLGÅNGEN TILL DATAKOMMUNIKATION** med hög prestanda är en viktig parameter när företag etableras och tjänsteutbudet utvecklas. Under året har nya fibersträckor byggts för att öka robusthet i nätet. Kritiska transportstråk har förstärkts där kapaciteten varit begränsad. Under slutet av året beviljades stöd av PTS för fortsatt fiberutbyggnad på landsbygden under 2026-2027 med 12,1 MSEK.

**ARBETET MED KLIMATFÄRDPLANEN** med netto noll utsläpp av växthusgaser år 2045 har pågått under året och 2026 görs en fördjupad utredning av restvärme från industrier samt kartläggning av strategiska scenarier för bolagets kommande större investeringar.

**BOLAGET ARBETAR AKTIVT** med föreningar i samhället. Till exempel fick turist- och eventföretaget Hide & Seek årets hållbarhetspris och BBK handbolls barn- och ungdomar har nu en Bodens Energis Minicup. Ett uppskattat inslag var Skördefesten och Miljödagarna där kunder och besökare fick möjlighet till dialog om hållbara energival och uppvärmningslösningar.

## MEDARBETARE

Under året har tio personer anställts och elva personer har slutat, därav två pensionsavgångar. Totalt har moderbolaget 118 anställda per den 31 december 2025 med 70 % män och 30 % kvinnor. Andelen kvinnliga chefer är 41 % och andelen manliga chefer är 59 %.

**MEDARBETARNÖJDHETEN MÄTS KONTINUERLIGT** med hjälp av verktyget Winningtemp. De nyckeltal som följs fick en sänkning under första halvåret 2025 och under slutet på året var en stigande trend. ENPS, som mäter medarbetares lojalitet och engagemang och som ger en indikation på vad medarbetare tycker om bolaget är 35 i slutet på året och gör därmed en upphämtning under hösten. Branschindex för eNPS är 13. Medarbetarna är bolagets viktigaste resurs och ambitionen är att ha höga nyckeltal.

Medarbetarnas insatser under året har varit avgörande för att hantera både ökade verksamhetsvolymerna och fler projekt med en växande kundstock. Arbetsbelastningen under året gör att bolaget nu ser över arbetsorganisation och arbetssätt för att säkerställa hållbara förutsättningar.

## FÖRVÄNTAD UTVECKLING

Koncernen Bodens Energi bedöms ha en solid och stark finansiell ställning.

Budgeterad nettoomsättning för 2026 är 759 MSEK och rörelseresultat (EBIT) är budgeterat till 173 MSEK. Resultat efter finansiella poster och koncernbidrag budgeteras till 91 miljoner kronor för koncernen, varav 5 miljoner kr för moderbolaget, 5 miljoner kr för Bodens Stadsnät AB samt 81 miljoner kronor för Bodens Energi Nät AB. I det finansiella resultatet ingår engångsintäkter på 73 MSEK. Koncernbidraget till Bodens Kommunföretag AB budgeteras till 66,5 MSEK.

Budgeterade investeringar inom koncernen för 2026 är 240 MSEK, därav 148 MSEK i moderbolaget, 82 MSEK i dotterbolaget Bodens Energi Nät AB samt 10 MSEK i Bodens Stadsnät AB.

Investeringsbehovet ökar de närmaste fem åren samtidigt som koncernbidrag till Kommunföretagen har bedömts ligga på fortsatt höga nivåer. Detta innebär att koncernen Bodens Energi behöver ta nya lån under de kommande åren.



# *Hållbarhet för Bodens Energi*

Bodens Energi är en energikoncern med visionen om att vara en lokal kraft med ansvar för framtiden. Ekologisk, social och ekonomisk hållbarhet utgör strategiska prioriteringar för vår affärsplan. Enligt vår Hållbarhetspolicy ska bolaget arbeta för att säkerställa en långsiktigt hållbar utveckling i kommunen samt öka bolagets värde.



## Vårt hållbarhetsarbete ska:

- vara integrerat i all vår verksamhet, vara målstyrd och ge konkreta resultat
- involvera medarbetare genom kompetenshöjande insatser
- driva utvecklingen av våra produkter och tjänster i en hållbar riktning
- kommuniceras löpande för att visa de värden som skapats
- redovisas, följas upp och förbättras löpande med tydliga nyckeltal
- medverka i att driva utvecklingen inom energibranschen, både för våra kunder och samhället i stort men också för att utveckla vår verksamhet och affär



### Vårt hållbarhetsarbete utgår från följande övergripande dokument och principer:

- FN:s Agenda 2030
- Sveriges miljö- och klimatmål
- Bodens kommun strategiska plan
- Samtliga lagar och föreskrifter
- Bodens Energis affärsplan
- Koncernens betydande miljöaspekter
- Koncernens klimatfärdplan

Bodens Energis verksamhet är certifierade enligt ISO 9001 (Kvalitet) och 14 001 (Miljö) vilket innebär att vi har ett integrerat ledningssystem och att vi jobbar med ständiga förbättringar av kundnöjdhet och miljöprestanda i alla våra processer. Årligen sker det en extern revision som granskar vårt ledningssystem.

## VÅRA PRIORITERADE HÅLLBARHETSFRÅGOR

Vår väsentlighetsanalys är en viktig grund för koncernens strategiska arbete och visar vilka hållbarhetsfrågor som är viktigast för oss att arbeta med. Analysen baseras på hur stor påverkan en specifik hållbarhetsfråga har på våra leverantörer, vår egen verksamhet samt våra kunder. Våra hållbarhetsfrågor kategoriseras i de tre dimensionerna ekologisk, social och ekonomisk hållbarhet. Vår väsentlighetsanalys ligger till grund för koncernens strategiska arbete och visar vilka hållbarhetsfrågor som är viktigast för oss att arbeta med. Dessa frågor återspeglas sedan i affärsplanen för Bodens Energi där ekologisk, ekonomisk respektive social hållbarhet har pekats ut som bolagets strategiska prioriteringar. Inom dessa tre prioriteringar tas det fram lång- och kortsiktiga mål på koncernnivå. Därefter tar varje affärsområde fram mål och nyckeltal, vilka följs upp varje månad.

Sedan 2024 finns det ett Hållbarhetsråd på Bodens Energi som genom sin verksamhet ska främja en positiv utveckling, och därmed bidra till måluppfyllnad, inom ekologisk, ekonomisk respektive social hållbarhet.

## EFFEKTIV RESURSANVÄNDNING

Bodens energisystem tar till vara på resurser som annars går till spillo. Avfall som inte kan återanvändas eller återvinnas blir både el och värme; så kallad återvunnen energi. Utöver den el- och värmeenergi som återvinnas från avfall äger Bodens Energi även sex mindre vattenkraftverk där förnybar el som täcker årsbehovet för drygt 1 300 villor lokalproduceras.

Bodens Energi arbetar målmedvetet med att minska den egna förbrukningen av el och vatten i verksamheten. Tydliga mål sätts för att minska emissioner till vatten, mark och luft, till exempel kväveoxider där utsläppen årligen minskar genom avancerad reningsteknik.

Vi utvecklar samarbetet med industrin beträffande möjligheterna att lönsamt kunna komplettera vår producerade värme med restvärme samt utreder möjligheter att optimera kraftvärmeproduktionen för högre energieffektivitet.

## KLIMATFÄRDPLAN - MÅL OCH ÅTGÄRDER FÖR MINSKADE VÄXTHUSGASUTSLÄPP

I mars 2025 fastställdes en klimatfärdplan för bolaget av Bodens Energis styrelse. Färdplanens långsiktiga mål anger att Bodens Energi senast år 2045 ska ha netto-noll utsläpp av växthusgaser. De kommande åren behöver Bodens Energi utreda och samverka med andra kring tekniska lösningar, affärsmodeller och kostnadsdelning i frågor kring bland annat CO<sub>2</sub>-avskiljning- och

användning omhändertagande av spillvärme för produktion av fjärrvärme samt åtgärder för minskad andel fossil plast i bränslet. Allt med syfte att hitta lösningar för att nå bolagets klimatmål.

De senaste åren har det genomförts ett arbete med att ställa om bolagets fordonsflootta, vilket har minskat tillförd klimatpåverkan från interna transporter. El- och

laddhybrider har köpts in och används där det är möjligt och tyngre fordon såsom skåpbilar och montörsbilar har slutat tankas med fossila bränslen till förmån för biodiesel, till exempel HVO. Fokus framåt är att minska fossil drivmedelsanvändning i leverantörsled där Bodens Energi har rådighet.



## NYCKELTAL FÖR HÅLLBARHET

I tabellen nedan redovisas nyckeltal för miljöfrågor, sociala frågor och frågor som rör ansvarsfullt företagande. Nyckeltalen baseras på grundmodulen i

EU-kommissionens rekommendation om frivilliga hållbarhetsstandarder (VSME) för små och medelstora företag.

## HÅLLBARHETSÖVERSIKT

	2025	2024
<b>Energi &amp; klimat</b>		
Total energiförbrukning - Elektricitet (MWh)	14 608	15 021
- Varav förnybart	14 608	15 021
Total energiförbrukning – Fordonsbränsle (MWh)	243	275
- Varav förnybart	194	217
Scope 1-utsläpp *	72 950	72 264
Scope 2 marknadsbaserad *	19	5 767
Växthusgasintensitet *	10,6 %	11,7 %
<b>Förorening av luft, vatten och mark</b>		
Hänvisning till Naturvårdsverket, Utsläpp i siffror <a href="https://utslappisiffror.naturvardsverket.se/sv/Sok/Anlaggningsida/?pid=2767">utslappisiffror.naturvardsverket.se/sv/Sok/Anlaggningsida/?pid=2767</a>		
Totalt vattenuttag (m3)	84 260	88 340
Vattenutsläpp (m3) **	10 438	10 400
Vattenförbrukning (m3)	73 822	77 940
<b>Resursanvändning &amp; Avfall</b>		
Icke-farligt avfall till återvinning (ton)	27 183	27 213
Farligt avfall till återvinning (ton)	3 444	4 049
Farligt avfall för bortskaffande (ton)	3	2
Icke-farligt avfall till återvinning (m3)	69	54
Upprättat principer/policies för cirkulär resursanvändning	Ja	Ja
<b>Biologisk mångfald</b>		
Markanspråk i eller nära område med skyddsvärd natur (m <sup>2</sup> )	2 720	2 720
<b>Personal &amp; Arbetsmiljö</b>		
Totalt antal anställda (headcount)	116	117
Personalomsättning	9,4 %	2,7 %
Olycksfallsfrekvens	1	7
Andel anställda som omfattas av kollektivavtal	100 %	100 %
<b>Lön &amp; Jämställdhet</b>		
Medeltimlön män	251	249
Medeltimlön kvinnor	290	269
Löneskillnad	-15,5 %	-8,0 %
<b>Regelefterlevnad</b>		
Fällande domar/böter gällande korruption/mutor	Inga	Inga

\* Boden Stadsnät AB är ej inkluderade

\*\* Uppskattad siffra för 2024



## Klimatbokslut ger kunskap

Sedan 2016 har det vartannat år genomförts ett klimatbokslut, det senaste avser 2024, vilket också är basåret för klimatfärdplanens mål. Boksluten tas fram med hjälp av det forskningsbaserade konsultföretaget Profu AB. Ett klimatbokslut beskriver hur Bodens Energis egen verksamhet har en direkt klimatpåverkan, genom exempelvis våra transporter och förbränning av bränslen. Samtidigt har verksamheten en indirekt klimatpåverkan genom att andra utsläpp (indirekt tillförda utsläpp) sker på annan plats eller undviks tack vare vår verksamhet (indirekt undvikna utsläpp).

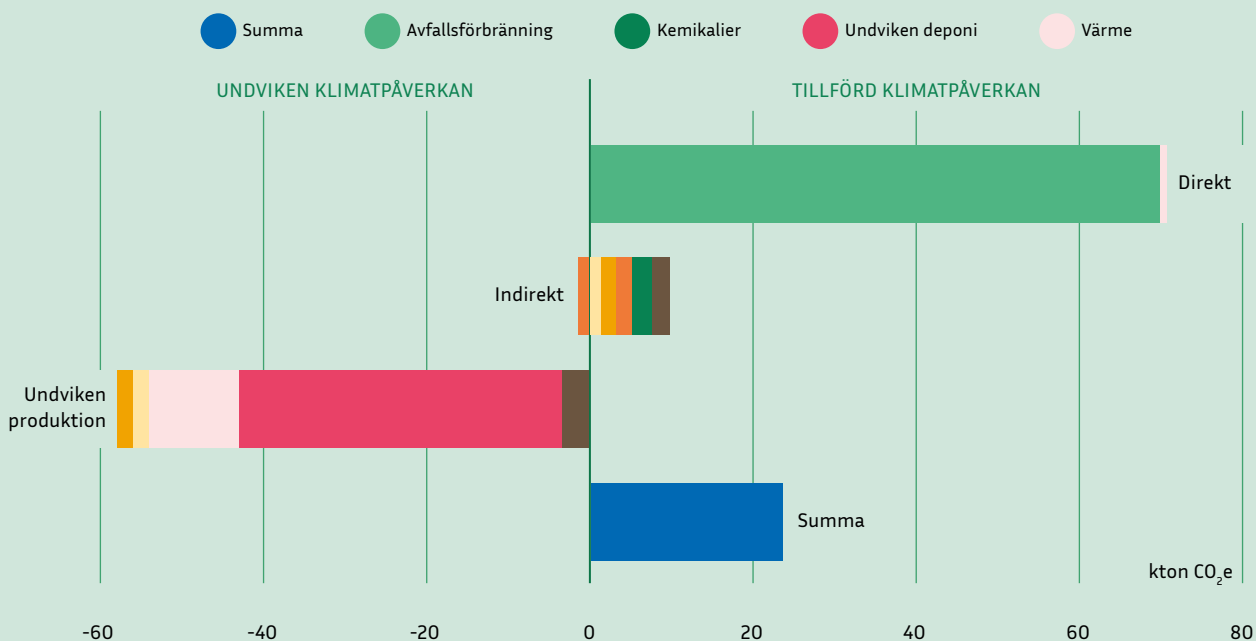
**DET SENASTE KLIMATBOKSLUTET** visar att under 2024 var Bodens Energis nettoklimatpåverkan (summan av tillförd och undviken klimatpåverkan) 25 600 ton koldioxidvivalenter (CO<sub>2</sub>e), se figur nedan. Att klimatpåverkan från Bodens Energis verksamhet inte är större beror på att beräkningarna även tar hänsyn till hur Bodens Energis verksamhet påverkar samhället i stort.

De grundläggande nyttigheter som produceras av Bodens Energi och som efterfrågas i samhället, exempelvis värme, el och avfallsbehandling, kommer att efterfrågas oavsett om Bodens Energi finns eller inte.

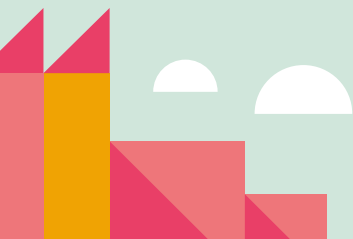
**RESULTATET FÖR 2022** var sämre resultat än tidigare år, vilket framförallt beror på ökade utsläpp av fossil koldioxid från avfallsförbränningen. Dessutom övergick Bodens Energi under 2023 till att mäta fossila koldioxidutsläpp från avfallsförbränningen direkt istället för att nyttja Naturvårdsverkets hänvisningsvärden. Mätningarna ger mer exakta värden som bättre speglar verkligheten.

**TRENDEN ÄR ATT** summan av tillförda och undvikna utsläpp ökat sedan 2016. Samtidigt har omvärlden förbättrats i en hög takt, vilket i sig är positivt. Det visar också att åtgärder behöver genomföras om målen i bolagets klimatfärdplan ska uppnås.

## Klimatbokslut 2024



Figuren visar Bodens Energis sammanlagda klimatpåverkan under 2024 uppdelat i direkt klimatpåverkan från Bodens Energis egen verksamhet och indirekt klimatpåverkan som uppstår utanför Bodens Energi. Summan av all klimatpåverkan är positiv vilket innebär att det uppstår något större utsläpp med Bodens Energis verksamhet än utan. Totalt bidrog Bodens Energi till en klimatpåverkan motsvarande ca 25 600 ton CO<sub>2</sub>e under 2024. (Profu, 2024)



## PLAST I AVFALLSBRÄNSLET LEDER TILL UTSLÄPP AV VÄXTHUSGASER

Våra direkta utsläpp av fossil koldioxid utgörs till stor del av plasten i avfallsbränslet.

**FÖLJANDE KAN GÖRAS** för att minska andelen fossil plast i avfallet:

- Informera om vikten av att källsortera avfall, samt uppmuntra och bidra till att skapa förutsättningar för förbättrad sortering hos avfallsproducenter och fastighetsnära insamling.
- Förstärka samverkan med andra kommuner genom gemensamma initiativ som exempelvis kampanjer för att minska plastanvändning. Därigenom skapas ett kraftfullt och enhetligt budskap
- Potentiell investering i en utsorteringsanläggning för plastavfall.
- Överföring av utsläppsrättskostnader till avfallslämnare för att skapa incitament för bättre sortering. Bodens Energi har gjort detta sedan år 2023 i syfte att ge incitament till avfallslämnarna att minska mängden fossil plast i det avfall de lämnar. Kostnadsöverföringen har lett till ökad medvetenhet om det fossila innehållet i restavfallet till energiåtervinning.

Därutöver är det viktigt att miljöbelastningen av plast även landar hos producent. Energimyndigheten föreslår i utredningen Styrmedel för CCS och CCU en form av utvidgat producentansvar - ett plastansvar - där den som sätter plast på marknaden inte bara har ett ansvar för att avfallet samlas in och behandlas utan också för att säkerställa att denna behandling inte resulterar i att koldioxid släpps ut i atmosfären. Det är också viktigt att det säkerställs jämlika förutsättningar för alla avfallsbehandlare inom EU-ETS, där till skillnad från dagens situation alla bör omfattas av handeln med utsläppsrätter.

## VÅRA MEDARBETARE

### Hälsa och säkerhet

Arbetsmiljö och hälsa är en viktig och högt prioriterad fråga. Ingen ska skada sig på sin arbetsplats. Eftersom Bodens Energi handhar både värme och högspänning innebär det att medarbetarna måste vara riskmedvetna.

För att kunna förbättra och arbeta förebyggande rapporteras riskobservationer och tillbud. Under 2025 har 56 (42) riskobservationer, 25 (14) tillbud och 12 (15) olycksfall rapporterats.

**HOS BODENS ENERGI** är sjukfrånvaron låg, 1,75 procent. Genom att erbjuda åtgärder vill bolaget öka medarbetarnas välmående och trivsel samt att minska sjukfrånvaro.

Därför erbjuds:

- Livsvårdstimme
- Hälsoundersökning vartannat år
- Friskvårdsanläggning och omklädningsrum
- Friskvårdsbidrag
- Möjlighet till bidrag för att delta i olika motionslopp

### Framtida kompetensförsörjning

För att säkra den långsiktiga kompetensförsörjningen genomförs ett antal aktiviteter. En målsättning, förutom för att säkra framtida arbetskraft är att kunna visa upp verksamheten till gymnasieungdomar för att intressera dem om vilken spännande och utvecklande bransch samt vilka karriärmöjligheter som finns hos oss. Sommarjobb erbjuds årligen till ett antal ungdomar. Gymnasieungdomar som inriktat sig mot el- och energibranschen erbjuds praktik.

### Trygga medarbetare ger en framgångsrik arbetsplats

En medarbetarpolicy som har tagits fram tillsammans med all personal, där läggs fokus på vilken miljö vi tillsammans vill arbeta för. Genom dialog, insyn och inflytande skapas ett klimat som bidrar till att öka engagemanget i verksamheten. Detta sker bland annat genom månatliga dialogmöten, arbetsplatsträffar och uppföljning av mål och resultat.

I medarbetarsamtalen finns möjlighet för alla medarbetare till en fördjupad dialog med sin chef i frågor som är väsentliga för medarbetaren och verksamheten. Arbetsmiljön mäts veckovis genom systemet Winningtemp som därigenom ger en aktuell bild av arbetsmiljön och hur medarbetarna mår varje vecka. Detta ger tidiga signaler, både positiva och negativa, som möjliggör ett snabbt agerande.

## VI INVESTERAR I FLERA TYPER AV ENERGI

Att vara en del av samhället är mer än att leverera el, värme och energi. För oss handlar det också om att skapa förutsättningar för ett attraktivt och levande Boden. Genom att stötta det lokala föreningslivet, främja inkludering och bidra till kulturella initiativ, vill vi vara mer än ett energibolag. Vi vill vara en engagerad samhällsaktör.

Vår sponsring inom idrott och kultur har skapat förutsättningar för barn och unga att hitta en meningsfull fritid, liksom för vuxna att mötas i gemenskap. Ett exempel är utmärkelsen Positiv energi 2025, som vi tilldelade Bodenpensionärernas Bowlingsällskap. Föreningen är ett bevis på hur idrott kan motverka ensamhet och skapa en mening i vardagen.

### En mötesplats för multisport

År 2021 namngavs Bodens multisportarena till Bodens Energi Arena och samarbetet pågår än idag. Arenan rymmer både inomhus- och utomhusanläggning och är en mötesplats som nyttjas flitigt av flera föreningar. Boden Handboll har arenan som sin hemmaarena och tog under 2025 klivet upp i högsta handbollsligan. Lagets framgångar har gjort dem till starka ambassadörer för Boden och för oss är det naturligt att stå bakom ett elitsatsande lag. Lika väl att finnas för BBK fotboll och Trångfors IF som också har arenan som hemmaarena och jobbar med återväxten inom ett bredare spann med barn- och ungdomsverksamhet.

Vi namngav även BBK handbolls barn- och ungdomssammandrag med Bodens Energis minicup. En cup med fokus på att ha roligt och att spela handboll tillsammans.

**UNDER SOMMARLOVET KUNDE** vi, i samarbete med Rädda Barnen, erbjuda kostnadsfria aktiviteter för barn. Vi har även fortsatt vårt partnerskap med Bodentravet som guldpartner, där vi genom Sommarkul kunde erbjuda gratis hästlov för barn och unga.

Utöver detta är vi en av huvudsponsorerna till Boden Hockey som är ett starkt varumärke som bidrar till engagemang och synlighet för Boden.

### Hållbarhet som drivkraft

Hållbar utveckling är en röd tråd i vårt samhällsengagemang. Vi deltog i Hållbarhetsveckan, där vi erbjöd bodensarna guidade turer på vårt kraftvärmeverk för att få en uppfattning i hur vi tillverkar hållbara energilösningar inom el och värme för våra kunder.

För tredje året i rad var vi sponsor i innovations-

tävlingen One More Time, där elever från teknikprogrammet på Björknäsgymnasiet tävlade inom återbruk. Genom tävlingen kunde vi bidra till en ökad förståelse för resursanvändning och knyta an till flera av FN:s globala hållbarhetsmål.

Vi har även varit sponsor av Årets Hållbarhetspris, som 2025 tilldelades Hide & See. Ett företag som visar hur turism kan bedrivas i balans med naturen genom lokalt samarbete och förnybar energi.

### Skördefest och Miljödagar

Under Skördefesten och Miljödagarna mötte vi kunder och besökare för samtal om hållbara energival och trygga uppvärmningslösningar. Genom dialog ville vi skapa förståelse för kommande förändringar och hur våra kunder kan påverka sina energikostnader.

## ANSVARFULLT FÖRETAGANDE

För Bodens Energi innebär ekonomisk hållbarhet att skapa långsiktig lönsamhet för vår verksamhet och ägare. Våra hållbara insatser strävar efter att balansera ekonomiska framgångar utan att kompromissa med miljön och människors hälsa.

### Tillgänglighet

Samhället är beroende av att våra tjänster fungerar, därför är trygga leveranser och hög tillgänglighet avgörande. För att åstadkomma detta bedriver vi ett systematiskt förebyggande underhåll inom affärsområdena för att öka tillgängligheten och minska avbrottstider.

### Antikorruption

Som en del av Bodens kommunkoncern, så gäller ägarens riktlinjer och regler. Bodens Energi har upprättat en etikpolicy som beskriver principer för affärsmässighet och god affärssed samt tar avstånd från diskriminering, det finns även en riktlinje för visseblåsarsystem, dessa återfinns i det ISO-certifierade ledningssystemet för kvalitet och miljö. Där finns även övriga riktlinjer och rutiner som behövs för de anställda i det dagliga arbetet. I vår affärsplan återges de värderingar som är riktmärket för alla anställda; värme, engagemang och energi.

# Årsbokslut 2025

- 16. Koncernen
- 18. Elrörelsen
- 21. Fjärrvärmen
- 23. Fiber
- 24. Förvaltningsberättelse
- 30. Resultat & balansräkning
- 38. Noter
- 62. Underskrifter
- 63. Revisionsberättelse
- 66. Ekonomisk översikt

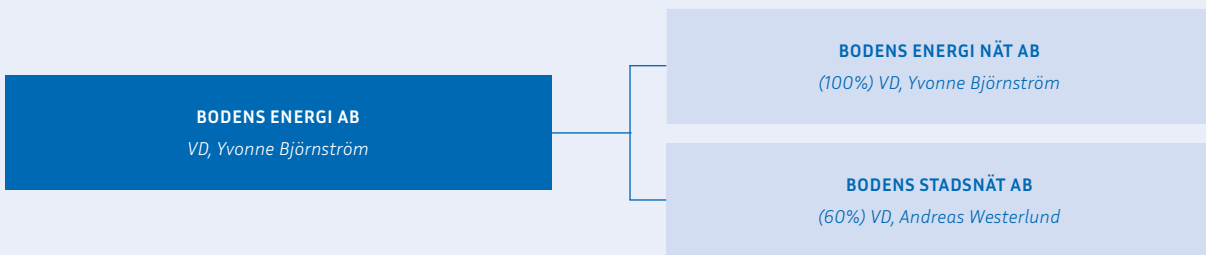


# Koncernen

## VISION

Vi är en lokal kraft med ansvar för framtiden.

## ORGANISATION



## VERKSAMHETEN

Bodens Energi är en pålitlig energipartner med bekväma energilösningar. Norrbotten är bolagets hemmamarknad, där det produceras, distribueras och säljs el och värme till konkurrenskraftiga priser. Bodens Energi utvecklar och förvaltar energinära tjänster som fibernät och belysningsentreprenader. Ett stort engagemang läggs på den lokala samhällsutvecklingen för en långsiktigt hållbar energiförsörjning.

**VERKSAMHETEN BEDRIVS** i en koncern där moderbolaget Boden Energi AB svarar för elhandel samt produktion av el och fjärrvärme. Det helägda dotterbolaget Bodens Energi Nät AB svarar för elnätet i kommunen. Sedan 2019 äger Bodens Energi 60 procent av aktierna i Bodens Stadsnät AB, i syfte att kunna samordna byggande, tillhandahållande och utveckling av ett öppet och operatörsneutralt fibernät i Boden.

Elhandeln omfattar elförsäljning företrädesvis inom länet. El produceras i sex mindre vattenkraftstationer samt i kraftvärmeverket. Elnät omfattar överföring av el samt viss entreprenad- och bredbandsverksamhet. Fjärrvärme omfattar kraftvärmeproduktion och distribution av fjärrvärme inom Bodens tätort.

**ENLIGT KOMMUNENS ÄGARDIREKTIV** så ska bolaget genom sin verksamhet verka för att utveckla Boden till en attraktiv kommun. Verksamheten ska kännetecknas av driftsäkra leveranser till god kvalitet. Bolaget ska genom låga priser och god service göra så att kommuninvånarna uppfattar bolaget som sitt lokala energiföretag. I de konkurrensutsatta verksamheterna ska priserna vara marknadsmässiga och i de övriga verksamheterna lägre än genomsnittet för liknande verksamheter i landet.

Fjärrvärmeförbrukningen är enligt Nils Holgerssonundersökningen 9:e lägst i landet, och varje taxejustering sätts utifrån bolagets grundprinciper; samhällsnytta, nöjda kunder och ekonomisk styrka. Elnätstaxan är enligt Nils Holgerssonundersökningen 3:e lägst i länet, och verksamheten regleras genom intäktsramar fastställda av Energimarknadsinspektionens.

**VIDARE FRÅN ÄGARDIREKTIVEN** så är tillgången till datakommunikation med hög prestanda viktig vid valet av etableringsort för företag och organisationer. Användandet av IT i hemmen ökar och tjänsteutbudet utvecklas allt mer. Planeringen ska därför underlätta för marknadens aktörer så att infrastrukturen för bredband utvecklas i hela kommunen. Bolaget ska aktivt verka för

att i samarbete med kommunen förstärka bredbandsutbudet i Boden.

Bodens Stadsnät erbjuder operatörsneutral fiberinfrastruktur, där tjänsterna i nätet tillhandahålls av kommersiella aktörer i fri konkurrens. Bolaget har vid årsskiftet 4 285 aktiva portar, vilket ständigt ökar.

**ÄGAREN VILL OCKSÅ** att Bodens Energi ska bidra med sin kompetens till utredning av tillgången till laddningsstationer för eldrivna fordon. Bolaget ska lämna koncernbidrag med det belopp som beslutas av moder-

bolaget. Soliditeten bör långsiktigt uppgå till minst 35 procent, refinansieringar ska finansieras till 100 procent med egna medel och övriga investeringar till 25 procent.

**BODENS ENERGI HAR** med hjälp av bidrag från Klimatklivet satt upp 14 publika destinationsladdare i kommunen. Soliditeten är 46 procent och inga nya lån har upptagits under året, vilket innebär att samtliga investeringar finansierats med egna medel. Vidare så lämnas koncernbidrag på 88 (51,5) Mkr.



# Elrörelsen

Elrörelsen omfattar elhandel och småskalig elproduktion i moderbolaget samt nätverksamhet i dotterbolaget Bodens Energi Nät AB. Verksamheten präglas av förändrade marknadsförutsättningar, ökade krav på robusthet och långsiktig planering för både investeringar och beredskap.

## ELHANDELN

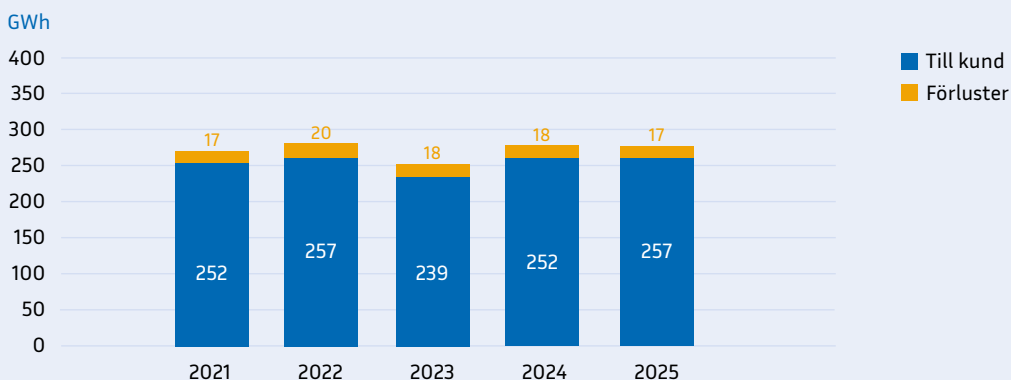
		2025	2024	2023
Försäljning	GWh	274	270	257
- Varav till kund	GWh	257	252	239
Ekonomi				
Nettoomsättning*	Mkr	140	159	167
Rörelseresultat	Mkr	17	24	19
Rörelsemarginal	%	12	15	11

\*Inklusive intern försäljning

**UNDER 2025 ÖKADE** elförsäljningen från 270 GWh till 274 GWh, vilket främst kan förklaras av en växande kundstock. Antalet privatkunder ökade med 1,5 procent och företagskunder med 4,3 procent. Vid årets slut uppgick antalet elkunder till 19 300.

**RÖRELSERESULTATET FÖR ELHANDELN** uppgick till 17 Mkr. Marknaden präglas av ökad konkurrens, särskilt inom fastprisavtal, vilket har bidragit till minskade marginaler. Samtidigt har en tydlig kundflyttning skett från fastprisavtal till rörliga och kvartsprisavtal. Dessa avtalsformer innebär generellt lägre marginaler, då risken för bolaget är mindre.

## DIAGRAM ELFÖRSÄLJNING



## ELPRODUKTION I VATTENKRAFTVERKEN

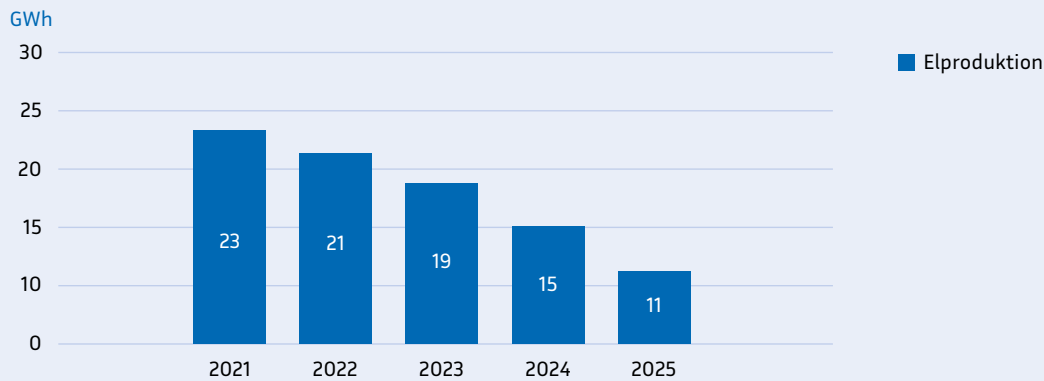
		2025	2024	2023
Produktion	GWh	11	15	19
<b>Ekonomi</b>				
Nettoomsättning*	Mkr	5	5	8
Rörelseresultat	Mkr	-2	1	5
Rörelsemarginal	%	-38	11	61
Investeringar	Mkr	0,4	1,6	2,4

\*Inklusive intern försäljning

**PRODUKTIONEN I VATTENKRAFTVERKEN** uppgick till 11 GWh, vilket är lägre än både föregående år och budget. Den lägre produktionen beror på kombinationen av låga elpriser och minskad vattentillgång, vilket har lett till drift på lägre effekt. Resultatet för elproduktionen blev därmed svagare än budgeterat, med ett rörelseresultat på -2 Mkr.

**BOLAGETS SEX VATTENKRAFTSTATIONER** omfattas av den nationella planen för omprövning av miljövillkor för vattenkraft (NAP) och är fördelade på två prövningsgrupper. Ansökningar ska lämnas in senast den 1 februari 2027. Arbetet med ansökningarna kommer till största delen att finansieras av Vattenkraftens miljöfond, även om fondens utbetalningar är pausade under 2025.

## DIAGRAM ELPRODUKTION VATTENKRAFT



## NÄTVERKSAMHETEN

		2025	2024	2023
Nätanslutningar	Antal	17 343	17 114	17 013
Omsättning i nätet	GWh	786	892	1 030

### Ekonomi

Nettoomsättning*	Mkr	195	168	155
Rörelseresultat	Mkr	78	50	89
Rörelsemarginal	%	40	30	58
Investeringar	Mkr	68	73	55

\*Inklusive intern försäljning

**SÄKERHETS- OCH BEREDSKAPSFRÅGOR** har haft hög prioritet under året, mot bakgrund av det geopolitiska läget. Svenska kraftnät ansvarar för beredskapen inom elsektorn och leder ett arbete för att stärka den nationella förmågan genom utbildning och krigsplanering av civilpliktiga. Bodens Energi Nät har under året tagit fram en plan för hantering av olika nivåer av höjd beredskap i elnätet. Ett antal åtgärder för att stärka nätets motståndskraft har identifierats och kommer att prioriteras framåt.

Avbrottsstatistiken mäts bland annat genom System Average Interruption Duration Index (SAIDI). Statistiken utgår från summan av all kundavbrottsstid dividerat med totalt antal kunder. Målet för 2025 var 95 minuter, medan utfallet uppgick till 160 minuter. Tre större störningar stod för sammanlagt 61 minuter. Dessa inträffade i januari till följd av kraftig vind, under sommaren vid upprepade åskoväder och i december i samband med stormoväder.

Mätvärdet CEM12, som avser kunder med tolv eller fler avbrott som varit längre än tre minuter under ett år, nådde inte målvärdet. Totalt berördes 910 kunder, främst i Gunnarsbyn med omnejd samt Klusån. Orsakerna var bland annat temporära driftlägen under ombyggnationer och flera trädpåfall. Driftläget är nu

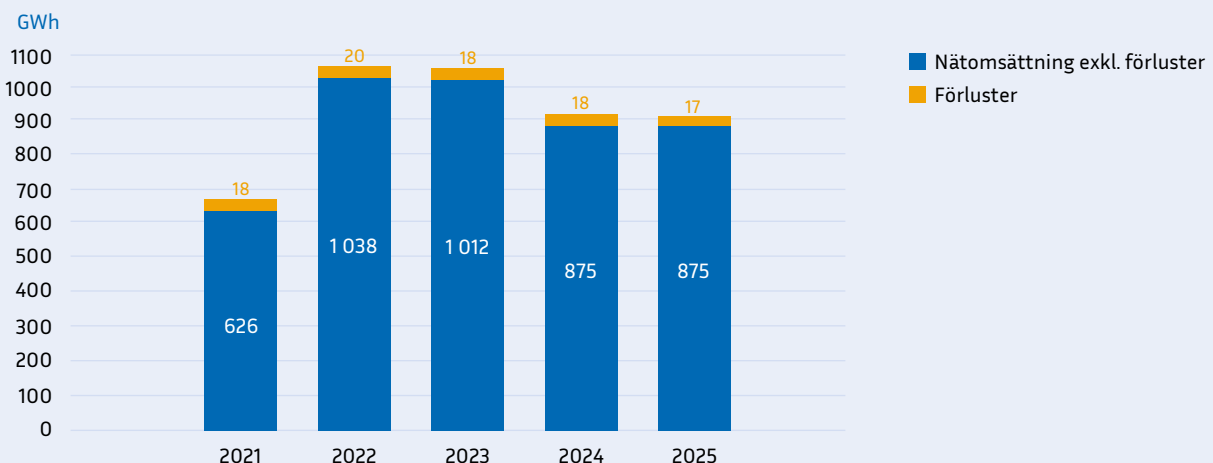
normaliserat och röjningsinsatser har genomförts, vilket bedöms minska antalet avbrott framöver.

**VERKSAMHETEN HAR UNDER** året präglats av att planera för att möta behovet av underhåll och förnyelse i det befintliga elnätet. Samtidigt expanderar Bodens kommun gällande förfrågningar och nya anslutningar. En långsiktig plan för reinvesteringar under de kommande 30 åren har därför tagits fram. Det har lett till att investeringarna för perioden 2025-2034 har behövt prioriteras om.

Förberedelser har även genomförts inför certifiering enligt ISO 9001 och 14001, med planerad certifiering i mars 2026. Parallellt har arbete bedrivits inför Energi-marknadsinspektionens krav på ny modell för elnäts-taxa från 1 januari 2027 samt uppföljning av den statliga elmarknadsutredningen, där beslut om lagändringar väntas under 2026.

**BODENS ENERGI NÄT** har också deltagit i Länsstyrelsen i Norrbottens samverkansprojekt kring framtida effektbehov. Resultatet utgör ett viktigt underlag i den regionala energi- och klimatomställningen och i den handlingsplan för elektrifiering som ska redovisas till regeringen senast 31 mars 2026.

## DIAGRAM NÄTOMSÄTTNING



# Fjärrvärmem

I moderbolaget bedrivs produktion och distribution av fjärrvärme och el. Produktionen sker vid kraftvärmeverket på Paglaberget, som består av en hetvattenpanna, två avfallseldade kraftvärmepannor, en biobränslepanna, två oljepannor, ackumulator samt sex reservcentraler i distributionsnätet.

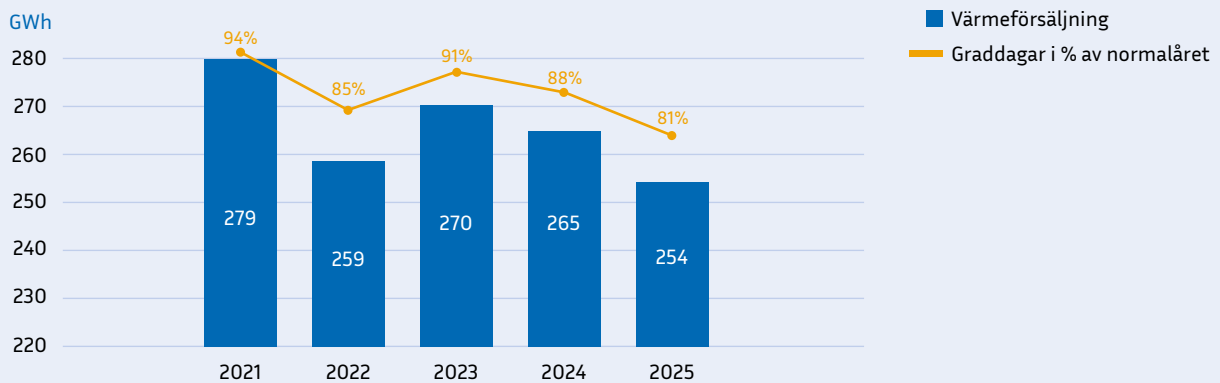
		2025	2024	2023
Anslutningar	Antal	4 426	4 419	4 400
Försäljning	GWh	254	265	270
Värmeproduktion, totalt	GWh	350	348	365
Varav				
Avfallspanna 14	GWh	25	30	53
Avfallspanna 17	GWh	98	101	114
Avfallspanna 18	GWh	179	166	142
CFB-panna 16	GWh	4	6	2
Oljepannor	GWh	2	3	5
Rökgaskondensering	GWh	42	42	49
Elproduktion	GWh	48	43	49
<b>Ekonomi</b>				
Nettoomsättning*	Mkr	346	335	329
Rörelseresultat	Mkr	53	37	42
Rörelsemarginal	%	15	11	13
Investeringar	Mkr	105	81	85

\*Inklusive intern försäljning

**UNDER 2025 UPPGICK** värmeförsäljningen till 254 GWh, vilket är en minskning jämfört med föregående år. Trots lägre volymer ökade intäkterna, främst till följd av höjda taxor: åtta procent för företagskunder och tretton procent för energipriset till privatkunder, medan den fasta avgiften var oförändrad. Antalet anslutningar ökade till 4 426.

**TILLGÄNGLIGHETEN I KRAFTVÄRMEPANNORNA** uppgick till 98,4 procent, något under budgeterat mål. Avvikelsen beror på en medveten körstrategi anpassad till lägre elpriser, vilket inneburit begränsad turbindrift och därmed lägre kostnader för utsläppsrätter, restprodukter och kemikalier.

## DIAGRAM FJÄRRVÄRMEFÖRSÄLJNING



**UNDER ÅRET HAR** omfattande investeringar genomförts för att stärka driftsäkerheten. I avfallspannan P14 genomfördes byte av delar som tar upp värmen i pannan, samt ett omfattande byte av en förugn efter att kraftiga korrosionsskador upptäckts. Projektet genomfördes under pågående revision och utökades med ytterligare arbeten, bland annat byte av samlingslådor och förbättrade inspektionsmöjligheter.

**PANNORNA P17 OCH P18** har försetts med nya överhettare och ekonomiserpaket samt genomgått renovering av bottenasktransportören. En ny infart och våg för bränsletransporter har färdigställts, vilket förbättrar både energieffektivitet och personsäkerhet.

Som en del av miljöarbetet har nytt skärmtak för

bränsle, tätad bränsleyta och uppsamlingsdamm tagits i drift enligt Mark- och miljödomstolens beslut. Personal vid Bodens kraftvärmeverk har genomgått utbildning i anläggningens miljötillstånd och tillhörande villkor.

Huvudledningen för fjärrvärme inom verksamhetsområdet har bytts ut och dimensionerats upp för framtida behov. Åtgärden minskar värmeförluster, förbättrar arbetsmiljön och säkerställer leverans inför kommande etableringar. Nya anslutningar har skett till bland annat Försvarsmaktens nya stridsfordonshall och BodenBo:s nya lägenhetshus på Sveafältet.

Serviceavtalet VärmeHjälpen fortsatte att växa, med 157 nya avtal under året, vilket innebär totalt 821 kunder. Sju nya fjärrvärmekunder anslöts och ett stort antal värmeväxlare byttes ut hos befintliga kunder.

# Fiber

**BODENS STADSNÄT ANSVARAR** för drift, underhåll och utveckling av det öppna stadsnätet i Boden. Bolaget verkar som kommunikationsoperatör i en konkurrens-

utsatt marknad och hyr sedan 2019/2020 fibernätet från Bodens Energi Nät.

		2025	2024	2023
Nettoomsättning	Mkr	20	18	19
Rörelseresultat	Mkr	4	5	5
Rörelsemarginal	%	20	28	27
Investeringar	Mkr	1	10	7

**VID ÅRSSKIFTET HADE** bolaget 4 285 aktiva portar. Under året har nya fibersträckor byggts för att ersätta förhyrda förbindelser och öka robusthet och diversitet i nätet. Bland annat har nytt nät anlagts mellan Boden och Flarkens ställverk samt påbörjats mellan Norra Bredåker och Svartlå.

**YTTERLIGARE FIBERVÄGAR HAR** etablerats till Boden Industrial Park, både genom egen utbyggnad och samförläggning med tekniskt vatten. Viktiga transportstråk har förstärkts där kapaciteten i befintligt nät varit begränsad, och fler mobilmaster har anslutits för att möjliggöra fortsatt utbyggnad av 5G.

# Förvaltningsberättelse

Styrelsen och verkställande direktören för Bodens Energi AB har upprättat årsredovisning och koncernredovisning för verksamhetsåret 2025. Bolaget har svenska kronor som valuta för sin redovisning. Årsredovisningen är skriven i tusentalskronor (tkr) om inte annat anges.

## ALLMÄNT OM VERKSAMHETEN

### Ägarförhållanden

Bodens Energi AB bildades 1980. Från den 28 december 2006 ägs samtliga aktier i bolaget av Bodens Kommunföretag AB, som i sin tur ägs av Bodens kommun.

Ägaren har i ägardirektiv förklarat att koncernen ska ha driftsäkra leveranser till god kvalitet och till marknadsmässiga priser. Koncernen ska vidare aktivt verka för en utbyggd infrastruktur för bredband samt bidra med kunskap i utbyggnaden av laddinfrastruktur. Koncernen bör långsiktigt ha en soliditet om minst 35 procent.

### Koncern

Koncernen består av moderbolaget Bodens Energi AB och helägda dotterbolaget Bodens Energi Nät AB (BENAB). Det helägda dotterbolaget Energiproduktion i Norrbotten AB (EPAB) fusionerades i april 2021 in i Bodens Energi.

I juni 2019 köpte moderbolaget 60 procent av aktierna i Bodens Stadsnät AB (tidigare Bodens KommunikationsOperatörer), övriga 40 procent ägs av Stiftelsen BodenBo.

Februari 2021 såldes aktieinnehavet (40 procent) i Restproduktbearbetning i Boden AB (REBAB) till Bodens Kommunföretag AB.

### Verksamheten

Moderbolaget svarar för fjärrvärme, elhandel samt viss egen elproduktion i sex vattenkraftstationer och i

kraftvärmeanläggningen. Fjärrvärme produceras i egen anläggning med i huvudsak avfall som bränsle. Distributionen sker uteslutande i centralorten.

Dotterbolaget Bodens Energi Nät AB bedriver nätverksamhet inom Bodens kommun. Bodens Stadsnät AB verkar för att fiberverksamheten ska fungera i kommunen, genom att vara en länk mellan fiberägare och slutkundernas driftoperatörer.

## VÄSENTLIGA HÄNDELSER

Bodens Energi har under 2025 fortsatt att göra framsteg och förbättra sina verksamheter inom elhandel, nätverksamhet, fjärrvärme och stadsnät. Bolaget fortsätter att investera i framtiden.

### Elrörelsen

Elförsäljningen har under året ökat till 274 (270) GWh, mycket på grund av ökad kundtillströmning. Företagskunder har ökat med 4,3 procent och privatkunderna har ökat med 1,5 procent.

Elproduktionen i vattenkraftverken låg på lägre nivå än förra året på 11 (15) GWh. Vattenkraften når inte upp till budgeterad produktion, främst på grund av låg vattentillgång men även att spotpriserna har varit väldigt låga under stor del av året vilket inte gjort det lönsamt att producera.

Bodens Energi Nät har under året tagit fram en plan som beskriver nivåer av höjd beredskap i elnätet. Ett antal åtgärder har identifierats för att stärka resiliens och kommer bli ett prioriterat område under komman-

de år. Verksamheten har under 2025 präglats av att planera för hantering av det befintliga elnätets stora behov av reinvesteringar samtidigt som Boden expanderar vad gäller nya anslutningar och förfrågningar. Under året har en plan tagits fram för vilka nivåer av reinvesteringar som behövs kommande 30 år. Elnätverksamheten har även planerat och utfört åtgärder inför certifiering enligt ISO-standarderna 9001 och 14001. Certifieringen är planerad till mars 2026.

### Fjärrvärmen

Värmeförsäljningen minskade under 2025 från 265 GWh 2024 till 254 GWh. Intäkterna ökade 2025 genom en taxehöjning för fjärrvärmen med 8 procent för företag och för privatkunder höjdes energipriset med 13 procent medan den fasta avgiften låg oförändrad utan höjning.

Rörelseresultatet för värme ökade 2025 från 37 Mkr 2024 till 53 Mkr, vilket även blev bättre än budget. Under 2025 har det energiomvandlats mindre mängd avfall, framförallt då det var ett relativt mildt år. Temperaturen samtliga månader förutom januari och november var betydligt varmare än normalåret som ligger till grund för budgeten.

Den lägre produktionen leder till minskade kostnader för bland annat restprodukter då det är deponerat mindre aska, lägre kostnader för kemikalier och utsläpp så som utsläppsrätter.

Avseende kväveoxider (NOx) har det dessutom arbetats aktivt med att minska de utsläppen som varit en bidragande orsak till lägre kostnader och gynnsamt för miljön.

På intäktsidan är det lägre intäkter på grund av lägre värmeförsäljning, minskade mottagningsintäkter för restavfallet samt mindre intäkter för elen som produceras i och med låga elpriser vilket legat till grund för att turbinernas effekt dragits ned.

### Fiber

Under 2025 har bolaget byggt nytt nät från Boden till Flarkens ställverk för att ersätta en förhyrd sträcka med eget nät och ökad möjlighet till diversitet. Utbyggnad påbörjad mellan Norra Bredåker och Svartlå för att ersätta förhyrd sträcka från Heden till Harads.

Bodens Stadsnät har även byggt ytterligare en tredje fiberväg till Boden Industrial Park. Samt samförlagt fiber med tekniskt vatten för att nå Boden Industrial park en fjärde väg.

Viktiga transportstråk har ersatts med ny fiber då det börjar vara fullt i befintligt nät.

Fler mobilmaster har anslutits med fiber under året för att ge möjlighet för utbyggnad av 5G.

Bolaget kommer att fortsätta sin samverkan med kommunala och privata aktörer för att möjliggöra ytterligare utbyggnad av fibernätet. En väl utbyggd infrastruktur i form av ett snabbt bredband är en viktig del för att Boden ska vara en naturlig etableringsort för företag och ett attraktivt val av bostadsort.

Bolaget har beviljats stödmedel för fortsatt utbyggnad av fibernätet på landsbygden planerade att genomföras under 2026 och 2027.

## UTVECKLING AV FÖRETAGETS VERKSAMHET, RESULTAT OCH STÄLLNING

Koncernen	2025	2024	2023	2022	2021
Nettoomsättning, Mkr	697	677	669	632	563
Rörelseresultat, Mkr	148	115	157	122	117
Rörelsemarginal, %	21	17	23	19	21
Balansomslutning, Mkr	2 102	2 015	2 026	1 899	1 822
Avkastning på sysselsatt kapital, %	10	8	11	8	8
Soliditet, %	46	45	44	43	42
Investeringar, Mkr	177	168	108	120	101

Definitioner: se not 40

**NETTOOMSÄTTNINGEN I KONCERNEN** ökade åter igen, och uppgår för 2025 till 697 Mkr (677 Mkr). Faktorer som bidragit till resultatet är bland annat lyckade elinköp med låg profilkostnad.

**Samtliga verksamheter** målstyrs inom tre strategiska utvecklingsområden:

- Ekologisk hållbar verksamhet
- Ekonomiskt hållbar verksamhet
- Socialt hållbar verksamhet

Effektivt resursnyttjande målstyrs bland annat via intern förbrukning av el- och vatten. Fossila drivmedel har fasats ut gällande verksamhetsfordon och succesivt byts dieselfordon som idag tankas med HVO ut till elfordon.

Totalt investerades 68 Mkr (73 Mkr) i elnätet, bestående av både nyanslutningar och reinvesteringar.

**DEN NYA KOMMUNALA** redovisningslagen gäller från och med 1 januari 2019 där kravet om god ekonomisk hushållning utökas till att omfatta hela kommunkoncernen.

Bodens kommunfullmäktige har därför beslutat att de mål som omfattar Kommunföretagskoncernen för 2025-2027 är:

- **Resultatet ska på sikt vara större än 6 procent i förhållande till skatt och utjämning**
- **Självfinansieringsgradern av investeringar ska på sikt vara minst 50 procent**
- **Soliditeten ska vara högre än 35 procent**

Det förstnämnda målet innebär för Bodens Energi ett resultat efter finansiella poster på cirka 137 Mkr, vilket nästan uppnås med koncernens resultat efter finansiella poster på 130 Mkr. För 2025 uppgår soliditeten till 46 procent, och den har stadigt stigit de senaste åren i takt med att de långfristiga skulderna amorteras. Under 2025 har ingen amortering skett, kopplat till dels kommande investeringar samt koncernbidragets storlek, men heller ingen upplåning på de externa lånen så självfinansieringsgraden på investeringarna är 100 procent.

Moderföretag	2025	2024	2023	2022	2021
Nettoomsättning, Mkr	491	501	506	484	428
Rörelseresultat, Mkr	68	62	65	53	61
Rörelsemarginal, %	14	12	13	11	14
Balansomslutning, Mkr	1 586	1 533	1 604	1 478	1 454
Avkastning på sysselsatt kapital, %					
	6	6	6	5	5
Soliditet, %					
	38	38	35	37	36
Investeringar, Mkr					
	108	86	89	43	20

**I MODERBOLAGET HAR** nettoomsättningen minskat något jämfört med föregående år, kopplat till lägre intäkter för elproduktion på grund av låga elpriser, samt minskat värmeförsäljning och därmed lägre mottagningsavgifter. Tack vare lägre kostnader, bland annat för utsläpp, så levereras ändå ett bra rörelseresultat på 68 Mkr (62 Mkr).

#### Investeringar

Investeringarna har återigen ökat jämfört med föregående år, från 168 Mkr 2024 till 177 Mkr under 2025. Inom moderbolaget är det värmeverksamheten som det investerats mest i.

#### Väsentliga leasingavtal

I moderbolaget fanns ett avtal om leasing av utrustning

för fjärrvärmeproduktion med ett anskaffningsvärde på 81,5 Mkr. Avtalet löpte i 15 år från och med januari 2008, till januari 2023.

## FORSKNING OCH UTVECKLING

### Koncern

Bodens Energi har rollen som projektdeltagare i projektet Green Transition North, Nevermore samt i projektet "Konkurrensen om skogsråvaran" som arrangeras av Energiforsk. Därutöver ingår Bodens Energi i arbetsgruppen samt omställningsteamet för projektet Klimatneutrala Boden 2030 som under 2024 beviljades av medel av Energimyndigheten.

Bodens Energi deltar även i projektet Mellankommunal energiplanering som har som mål att definiera

former för hur kommuner långsiktigt kan samarbeta kring energifrågor, hantera potentiella målkonflikter och anpassa insatser för olika målgrupper.

Dessutom har bolaget deltagit i NACO (Norrbottnisk strategi för avloppsslam i omställning till cirkulär ekonomi), som är ett regionalt projekt hur hantera slam på ett hållbart sätt.

Bodens Energi söker för 2026 medel ur klimatlivet för två förstudier, dels om restvärme och dels en scenarioranalys om resurseffektivt fjärrvärmesystem.

## PERSONAL

Bodens Energi arbetar målmedvetet för att skapa en god arbetsmiljö och mäter detta löpande via systemet Winningtemp. Resultaten i Winningtemp visar att Bodens Energi inom alla områden har bättre resultat än index. Index är jämförelse mot alla organisationer som använder Winningtemp. Resultatet följs totalt via måluppfyllelse, och respektive avdelning arbetar med sitt resultat för att förbättra arbetsmiljön.

2025 var sjukfrånvaron 1,75 (1,73) procent i moderbolaget, i nätbolaget 1,38 (1,22) och i Bodens Stadsnät 2,02 (0,43) procent. Medeltalet anställda var i koncernen 118 personer, varav 78 i moderbolaget, 36 i nätbolaget och 4 i stadsnät.

## TILLSTÅNDS- ELLER ANMÄLNINGSPLIKTIG VERKSAMHET ENLIGT MILJÖBALKEN

Moderbolaget bedriver en tillståndspliktig verksamhet enligt miljöbalken. Miljöpåverkan sker genom utsläpp till luft och vatten och miljörapport lämnas årligen till den lokala tillsynsmyndigheten.

**FJÄRRVÄRMEVERKSAMHETEN HAR UNDER 2016** reglerats av och genomförts i enlighet med det tillstånd som lämnats av Länsstyrelsen i september 2009. Verksamheten har sökt och fått nytt tillstånd av Mark- och miljödomstolen i oktober 2016. Bolaget tog det nya tillståndet i anspråk från och med den 1 januari 2017, i och med detta blir också Länsstyrelsen tillsynsmyndighet för verksamheten.

**VERKSAMHETEN VID MODERBOLAGETS** vattenkraftstationer bedrivs utifrån vattendomar, som reglerar dämningarnivåer och flöden. Verksamheten ska enligt NAP:en miljöprövas utifrån nu gällande miljölagstiftning. Beskedet som lämnades i och med den senaste pausen i NAP:en är att ansökan ska vara inlämnad senast den 1 februari 2027. Bodens Energi har även fått ett föreläggande om att senast den 1 februari 2027 söka nya tillstånd för kraftstationerna i Kvarnån och Krokfors.

**BODENS ENERGI AB** är miljö- och kvalitetscertifierade enligt ISO 14001:2015 och ISO 9001:2015. Dotterbolaget Bodens Energi Nät kommer att certifieras under 2026.



**EGET KAPITAL**

	Aktie- kapital	Övr. till- skjutet kapital	Annat eget kapital	Summa	Minoritets- intresse	Summa eget kapital
<b>Koncernen</b>						
Ingående balans 2025-01-01	5 000	-	899 915	904 915	9 009	913 924
Omräkningsdifferenser			-1			-1
Erhållna aktieägartillskott			18 300			18 300
Årets resultat	-	-	32 259	32 259	862	33 121
<b>Eget kapital 2025-12-31</b>	<b>5 000</b>	<b>-</b>	<b>950 473</b>	<b>937 174</b>	<b>9 871</b>	<b>965 344</b>

	Aktie- kapital	Reserv- fond	Balanserat resultat	Årets resultat	Summa eget kapital
<b>Moderföretaget</b>					
Ingående balans 2025-01-01	5 000	1 000	181 109	14 359	201 468
Erhållna aktieägartillskott			18 300		18 300
Beslut enligt årsstämma:					
- Balansera i ny räkning			14 359	-14 359	-
Årets resultat				3 457	3 457
<b>Eget kapital 2025-12-31</b>	<b>5 000</b>	<b>1 000</b>	<b>213 768</b>	<b>3 457</b>	<b>223 225</b>

**Förslag till disposition beträffande bolagets vinst**

Styrelsen och verkställande direktören föreslår att till förfogande stående vinstmedel, 217 225 Tkr, disponeras enligt följande:

	Belopp i kkr
Balanseras i ny räkning	217 225
<b>Summa</b>	<b>217 225</b>

Vad beträffar företagets resultat och ställning i övrigt, hänvisas till efterföljande resultat- och balansräkningar med tillhörande bokslutskommentarer.

## FÖRVÄNTAD FRAMTIDA UTVECKLING SAMT VÄSENTLIGA RISKER OCH OSÄKERHETSFAKTORER

Framtiden innebär flera betydande utmaningar för bolaget. De kommande tre åren planeras investeringar på drygt 770 Mkr, vilket medför ett upplåningsbehov. Därtill fortsätter kompetensförsörjningen att vara en kritisk fråga i takt med att konkurrensen om arbetskraft skärps och verksamheten växer. Ett fortsatt fokus ligger därför på att stärka bolagets attraktivitet som arbetsgivare.

Under 2026 planeras byggstart för nytt kontor och kontrollrum vid Kraftvärmeverket, inklusive skywalk till panna 17, förstärkt skalskydd och nya parkeringar. När det gäller fjärrvärme beräknas effektbehovet uppgå till 30 MW, vilket motsvarar en ny panna av samma storlek som den senast byggda kraftvärmepannan. Utredning pågår om möjligheten att ta tillvara på restvärme.

**PÅ ELNÄTSOMRÅDET VÄNTAS** Energimarknadsinspektionens kommande reglering för perioden 2028-2031 påverka verksamheten. Arbetet med att analysera förändringar inom bland annat kapitalbasvärdering, kostnadseffektivitet och anslutningsavgifter pågår.

Sveriges regering har uppdragit till Energimarknadsinspektionen att ta fram förslag till ett centralt datahanteringsverktyg som på ett säkert sätt förbättrar tillgången till data på elmarknaden. Övriga länder i Norden har infört central hantering och lärdomar från införande och drift av nya verktyget visar på övervägande fördelar, bland annat förbättrad mätdatakvalitet,

högre effektivitet och lika hög eller högre säkerhet på data jämfört med decentraliserad hantering. Uppdraget ska redovisas senast den 30 september 2026.

**BODEN STADSNÄT HAR** beviljats stödmedel för fortsatt fiberutbyggnad på landsbygden, projektet ska vara färdigutbyggt 2027.

**SAMVERKAN MED KOMMUN,** region, näringsliv och myndigheter fortsätter vara avgörande, inte minst med hänsyn till säkerhetsläget och den snabba utvecklingen i kommunen. Detta gäller även utbyggnaden av fiber-nätet. Industrisatsningen i Boden driver efterfrågan på fiberanslutningar och kortare ledtider, samtidigt som marknadskonkurrensen ökar. Bolaget har beviljats stöd för fortsatt fiberutbyggnad på landsbygden under 2026-2027.

**HÅLLBARHETSKRAVEN SKÄRPS** I takt med EU:s klimatinitiativ. Den antagna klimatfärdplanen och det nya ägardirektivet ställer tydliga krav på minskade utsläpp - en halvering av den tillförda klimatpåverkan till 2035 och nettonoll 2045. Färdplanen utgör en central del av bolagets kommande arbete och pekar ut prioriterade insatser för att möjliggöra en hållbar och långsiktigt robust utveckling.

Även cybersäkerhet är en aktuell fråga, då Cybersäkerhetslagen införs 2026 och omfattar energikoncernen, vilket tillsammans med säkerhetsläget innebär ett fortsatt stort fokus på säkerhet.

# Resultat & balansräkning

## RESULTATRÄKNING - KONCERNEN

BELOPP I TKR	NOT	2025-01-01- 2025-12-31	2024-01-01- 2024-12-31
<b>Rörelsens intäkter</b>			
Nettoomsättning	3	696 928	676 606
Aktiverat arbete för egen räkning		7 072	4 952
Övriga rörelseintäkter	4	24 893	28 167
		<b>728 893</b>	<b>709 725</b>
<b>Rörelsens kostnader</b>			
Råvaror och förnödenheter		-168 940	-185 974
Övriga externa kostnader	5	-184 195	-189 427
Personalkostnader	6	-110 373	-102 545
Av- och nedskrivningar av materiella anläggningstillgångar	7	-114 361	-113 119
Övriga rörelsekostnader		-3 348	-3 782
		<b>147 676</b>	<b>114 878</b>
<b>Resultat från finansiella poster</b>			
Ränteintäkter och liknande resultatposter	8	3 279	5 702
Räntekostnader och liknande resultatposter	9	-20 589	-25 252
		<b>130 366</b>	<b>95 328</b>
Koncernbidrag		-88 000	-51 500
		<b>42 366</b>	<b>43 828</b>
<b>Resultat före skatt</b>			
Skatt på årets resultat	11	-9 245	-12 096
		<b>33 121</b>	<b>31 732</b>
<b>Årets resultat</b>			
Hänförligt till			
Moderföretagets aktieägare		32 259	30 584
Minoritetsintresse		862	1 148

**BALANSRÄKNING - KONCERNEN**

BELOPP I TKR	NOT	2025-12-31	2024-12-31
<b>TILLGÅNGAR</b>			
<b>Anläggningstillgångar</b>			
<i>Immateriella anläggningstillgångar</i>			
Balanserade utgifter för IT-system	12	43	95
Koncessioner, patent, licenser, varumärken samt liknande rättigheter	13	1 502	2 145
Goodwill	14	-	-
		<b>1 545</b>	<b>2 240</b>
<i>Materiella anläggningstillgångar</i>			
Byggnader och mark	15	183 145	180 860
Maskiner och andra tekniska anläggningar	16	1 256 186	1 242 155
Inventarier, verktyg och installationer	17	85 156	73 410
Pågående nyanläggningar och förskott avseende materiella anläggningstillgångar	18	124 755	92 932
		<b>1 649 242</b>	<b>1 589 357</b>
<i>Finansiella anläggningstillgångar</i>			
Andra långfristiga värdepappersinnehav	21	25	25
		<b>25</b>	<b>25</b>
<b>Summa anläggningstillgångar</b>		<b>1 650 812</b>	<b>1 591 622</b>
<b>Omsättningstillgångar</b>			
<i>Varulager m m</i>			
Råvaror och förnödenheter		8 775	10 563
		<b>8 775</b>	<b>10 563</b>
<i>Kortfristiga fordringar</i>			
Kundfordringar		66 908	56 307
Fordringar hos koncernföretag	22	162 139	155 515
Skattefordringar		10 528	6 544
Elcertifikat och utsläppsrätter	23	81 754	69 304
Övriga fordringar		5 459	4 325
Förutbetalda kostnader och upplupna intäkter	24	62 895	70 639
		<b>389 683</b>	<b>362 634</b>
<i>Kassa och bank</i>		52 906	50 452
<b>Summa omsättningstillgångar</b>		<b>451 364</b>	<b>423 649</b>
<b>SUMMA TILLGÅNGAR</b>		<b>2 102 176</b>	<b>2 015 271</b>

**BALANSRÄKNING - KONCERNEN**

BELOPP I TKR	NOT	2025-12-31	2024-12-31
<b>EGET KAPITAL OCH SKULDER</b>			
<b>Eget kapital</b>	25		
Aktiekapital		5 000	5 000
Annat eget kapital inkl årets resultat		950 473	899 916
<b>Eget kapital hänförligt till moderföretagets aktieägare</b>		<b>955 473</b>	<b>904 916</b>
Minoritetsintressen		9 871	9 008
<b>Summa eget kapital</b>		<b>965 344</b>	<b>913 924</b>
<b>Avsättningar</b>			
Uppskjuten skatteskuld	30	147 400	146 003
		<b>147 400</b>	<b>146 003</b>
<b>Långfristiga skulder</b>	32		
Övriga skulder till kreditinstitut	31	563 500	563 500
Övriga långfristiga skulder		13 200	13 600
		<b>576 700</b>	<b>577 100</b>
<b>Kortfristiga skulder</b>			
Förskott från kunder		2 556	2 181
Leverantörsskulder		61 385	67 823
Skulder till moderföretag		933	-
Skulder till koncernföretag		69 734	51 925
Övriga kortfristiga skulder		152 721	156 868
Upplupna kostnader och förutbetalda intäkter	33	125 403	99 447
		<b>412 732</b>	<b>378 244</b>
<b>SUMMA EGET KAPITAL OCH SKULDER</b>		<b>2 102 176</b>	<b>2 015 271</b>

**KASSAFLÖDEANALYS – KONCERNEN**

BELOPP I TKR	NOT	2025-12-31	2024-12-31
<b>Den löpande verksamheten</b>			
Resultat efter finansiella poster		130 366	95 328
Justeringar för poster som inte ingår i kassaflödet, m.m.	37	116 432	115 947
		<b>246 798</b>	<b>211 275</b>
Betald skatt		-11 834	-14 017
<b>Kassaflöde från den löpande verksamheten före förändringar av rörelsekapital</b>		<b>234 964</b>	<b>197 258</b>
<b>Kassaflöde från förändringar i rörelsekapital</b>			
Ökning(-)/Minskning (+) av varulager		1 788	-3 949
Ökning(-)/Minskning (+) av rörelsefordringar		-23 064	65 674
Ökning(+)/Minskning (-) av rörelseskulder		16 288	34 148
<b>Kassaflöde från den löpande verksamheten</b>		<b>229 976</b>	<b>293 131</b>
<b>Investeringsverksamheten</b>			
Förvärv av materiella anläggningstillgångar		-176 504	-168 050
Avyttring av materiella anläggningstillgångar		882	1 474
<b>Kassaflöde från investeringsverksamheten</b>		<b>-175 622</b>	<b>-166 576</b>
<b>Finansieringsverksamheten</b>			
Amortering av låneskulder		-400	-70 000
Lämnade koncernbidrag		-51 500	-58 500
<b>Kassaflöde från finansieringsverksamheten</b>		<b>-51 900</b>	<b>-128 500</b>
<hr/>			
<b>Årets kassaflöde</b>		<b>2 454</b>	<b>-1 945</b>
<b>Likvida medel vid årets början</b>		<b>50 452</b>	<b>52 397</b>
<b>Likvida medel vid årets slut</b>	<b>38</b>	<b>52 906</b>	<b>50 452</b>

## RESULTATRÄKNING – MODERFÖRETAG

BELOPP I TKR	NOT	2025-01-01- 2025-12-31	2024-01-01- 2024-12-31
<b>Rörelsens intäkter</b>			
Nettoomsättning	3	491 133	501 368
Övriga rörelseintäkter	4	36 729	38 710
		<b>527 862</b>	<b>540 078</b>
<b>Rörelsens kostnader</b>			
Råvaror och förnödenheter		-139 806	-161 015
Övriga externa kostnader	5	-157 581	-163 116
Personalkostnader	6	-73 565	-68 222
Avskrivningar av materiella anläggningstillgångar	7	-85 376	-84 035
Övriga rörelsekostnader		-3 300	-1 519
<b>Rörelseresultat</b>		<b>68 234</b>	<b>62 171</b>
<b>Resultat från finansiella poster</b>			
Ränteintäkter och liknande resultatposter	8	4 374	6 490
Räntekostnader och liknande resultatposter	9	-20 173	-24 592
<b>Resultat efter finansiella poster</b>		<b>52 435</b>	<b>44 069</b>
Bokslutsdispositioner	10	203	2 183
Koncernbidrag		-48 000	-24 700
<b>Resultat före skatt</b>		<b>4 638</b>	<b>21 552</b>
Skatt på årets resultat	11	-1 181	-7 193
<b>Årets resultat</b>		<b>3 457</b>	<b>14 359</b>

**BALANSRÄKNING – MODERFÖRETAG**

BELOPP I TKR	NOT	2025-12-31	2024-12-31
<b>TILLGÅNGAR</b>			
<b>Anläggningstillgångar</b>			
<i>Immateriella anläggningstillgångar</i>			
Koncessioner, patent, licenser, varumärken samt liknande rättigheter	13	1 502	2 145
		1 502	2 145
<i>Materiella anläggningstillgångar</i>			
Byggnader och mark	15	182 654	180 369
Maskiner och andra tekniska anläggningar	16	834 567	817 574
Inventarier, verktyg och installationer	17	46 219	33 672
Pågående nyanläggningar och förskott avseende materiella anläggningstillgångar	18	26 784	38 495
		1 090 224	1 070 110
<i>Finansiella anläggningstillgångar</i>			
Andelar i koncernföretag	19	30 716	30 716
Långfristiga fordringar hos koncernföretag	20	52 550	53 150
Andelar i intresseföretag		-	-
Andra långfristiga värdepappersinnehav	21	25	25
		83 291	83 891
<b>Summa anläggningstillgångar</b>		<b>1 175 017</b>	<b>1 156 146</b>
<b>Omsättningstillgångar</b>			
<i>Varulager m m</i>			
Råvaror och förnödenheter		8 775	10 563
		8 775	10 563
<i>Kortfristiga fordringar</i>			
Kundfordringar		60 468	49 599
Fordringar hos koncernföretag	22	160 300	154 466
Skattefordringar		8 234	2 452
Elcertifikat och utsläppsrätter	23	81 754	69 304
Övriga fordringar		4 326	3 993
Förutbetalda kostnader och upplupna intäkter	24	34 237	36 492
		349 319	316 306
<i>Kassa och bank</i>		52 906	50 452
<b>Summa omsättningstillgångar</b>		<b>411 000</b>	<b>377 321</b>
<b>SUMMA TILLGÅNGAR</b>		<b>1 586 017</b>	<b>1 533 467</b>

## BALANSRÄKNING – MODERFÖRETAG

BELOPP I TKR	NOT	2025-12-31	2024-12-31
<b>EGET KAPITAL OCH SKULDER</b>			
<b>Eget kapital</b>	25		
<i>Bundet eget kapital</i>			
Aktiekapital (50 aktier)	26	5 000	5 000
Reservfond		1 000	1 000
		<b>6 000</b>	<b>6 000</b>
<i>Fritt eget kapital</i>	27		
Balanserad vinst		213 768	181 109
Årets resultat		3 457	14 359
		<b>217 225</b>	<b>195 468</b>
<b>Summa eget kapital</b>		<b>223 225</b>	<b>201 468</b>
<b>Obeskattade reserver</b>			
Ackumulerade överavskrivningar	28	441 556	441 556
Periodiseringsfonder	29	31 488	31 691
		<b>473 044</b>	<b>473 247</b>
<b>Långfristiga skulder</b>	32		
Övriga skulder till kreditinstitut	31	563 500	563 500
		<b>563 500</b>	<b>563 500</b>
<b>Kortfristiga skulder</b>			
Förskott från kunder		2 556	2 181
Leverantörsskulder		41 460	39 319
Skulder till koncernföretag		122 511	104 048
Övriga kortfristiga skulder		114 531	111 911
Upplupna kostnader och förutbetalda intäkter	33	45 190	37 793
		<b>326 248</b>	<b>295 252</b>
<b>SUMMA EGET KAPITAL OCH SKULDER</b>		<b>1 586 017</b>	<b>1 533 467</b>

**KASSAFLÖDESANALYS – MODERFÖRETAG**

BELOPP I TKR	NOT	2025-12-31	2024-12-31
<b>Den löpande verksamheten</b>			
Resultat efter finansiella poster		52 435	44 070
Justeringar för poster som inte ingår i kassaflödet, m m	37	88 281	85 251
		<b>140 716</b>	<b>129 321</b>
Betald skatt		-6 964	-6 027
<b>Kassaflöde från den löpande verksamheten före förändringar av rörelsekapital</b>		<b>133 752</b>	<b>123 294</b>
<b>Kassaflöde från förändringar i rörelsekapital</b>			
Ökning(-)/Minskning (+) av varulager		1 788	-3 949
Ökning(-)/Minskning (+) av rörelsefordringar		-27 230	72 162
Ökning(+)/Minskning (-) av rörelseskulder		25 996	-19 238
<b>Kassaflöde från den löpande verksamheten</b>		<b>134 306</b>	<b>172 269</b>
<b>Investeringsverksamheten</b>			
Förvärv av materiella anläggningstillgångar		-107 752	-85 714
Avyttring av finansiella anläggningstillgångar		600	-
<b>Kassaflöde från investeringsverksamheten</b>		<b>-107 152</b>	<b>-85 714</b>
<b>Finansieringsverksamheten</b>			
Erhållna koncernbidrag		26 800	40 000
Amortering av låneskulder		-	-70 000
Lämnade koncernbidrag		-51 500	-58 500
<b>Kassaflöde från finansieringsverksamheten</b>		<b>-24 700</b>	<b>-88 500</b>
<b>Årets kassaflöde</b>		<b>2 454</b>	<b>-1 945</b>
<b>Likvida medel vid årets början</b>		<b>50 452</b>	<b>52 397</b>
<b>Likvida medel vid årets slut</b>	<b>38</b>	<b>52 906</b>	<b>50 452</b>

# Noter

## 1

### REDOVISNINGSPRINCIPER

#### Allmänna redovisningsprinciper

Årsredovisningen har upprättats i enlighet med årsredovisningslagen och Bokföringsnämndens allmänna råd BFNAR 2012:1 Årsredovisning och koncernredovisning (K3). Tillämpade redovisningsprinciper är oförändrade jämfört med föregående år.

Moderföretaget tillämpar samma redovisningsprinciper som koncernen utom i de fall som anges nedan under avsnittet Redovisningsprinciper i moderföretaget.

#### Bolagets säte

Bolaget Bodens Energi AB bedriver verksamhet i associationsformen aktieföretag och har sitt säte i Bodens kommun i Sverige.

#### Bolagets verksamhet

Koncernen Bodens Energi är en leverantör och producent av fjärrvärme och el, samt ägare av infrastruktur för fjärrvärme, el och fiber.

Moderbolaget svarar för fjärrvärme, elhandel samt elproduktion i sex minikraftanläggningar och i fjärrvärmeanläggningen. Fjärrvärme produceras i egen anläggning med i huvudsak avfall som bränsle. Distribution sker uteslutande i centralorten.

Dotterbolaget Bodens Energi Nät AB bedriver elnätverksamhet inom Bodens kommun. Det delägda dotterbolaget Bodens Stadsnät samordnar byggande, tillhandahållande och utveckling av

fibernätet i kommunen.

#### Rapportering för segment

Koncernens interna rapporteringssystem är uppbyggt med tanke på uppföljning av avkastningen på koncernens varor och tjänster varför rörelsegrenar är den primära indelningsgrunden.

#### Klassificering

Anläggningstillgångar, långfristiga skulder och avsättningar består i allt väsentligt enbart av belopp som förväntas återvinnas eller betalas efter mer än tolv månader räknat från balansdagen.

Omsättningstillgångar och kortfristiga skulder består i allt väsentligt enbart av belopp som förväntas återvinnas eller betalas inom tolv månader räknat från balansdagen.

#### Värderingsprinciper mm

Tillgångar, avsättningar och skulder har värderats till anskaffningsvärden om inget annat anges nedan.

#### Immateriella tillgångar

*Övriga immateriella anläggningstillgångar*  
Övriga immateriella anläggningstillgångar inkluderar koncessioner, patent, licenser och likande rättigheter. Tillgångarna redovisas till anskaffningsvärde med avdrag för ackumulerade av- och nedskrivningar.

#### Avskrivningar

Avskrivning sker linjärt över tillgångens beräknade nyttjandeperiod. Avskrivningen redovisas som kostnad i resultaträkningen.

Följande avskrivningstider tillämpas:

	Koncern år	Moderföretag år
<b>Internt upparbetade immateriella tillgångar</b>		
Balanserade utgifter för utveckling och liknande arbeten	5	-
<b>Förvärvade immateriella tillgångar</b>		
Koncessioner, patent, licenser, varumärken	5-8	5-8
IT-system	5	5
Goodwill	5	-

#### Materiella anläggningstillgångar

Materiella anläggningstillgångar redovisas till anskaffningsvärde minskat med ackumulerade avskrivningar och nedskrivningar. I anskaffningsvärdet ingår förutom inköpspriset även utgifter som är direkt hänförliga till förvärvet.

#### Tillkommande utgifter

Tillkommande utgifter som uppfyller tillgångskriteriet räknas in i tillgångens redovisade värde. Utgifter för löpande underhåll och reparationer redovisas som kostnader när de uppkommer.

#### Avskrivningar

Avskrivning sker linjärt över tillgångens beräknade

nyttjandeperiod eftersom det återspeglar den förväntade förbrukningen av tillgångens framtida ekonomiska fördelar. Avskrivningen redovisas som kostnad i resultaträkningen.

För maskiner och andra tekniska anläggningar har skillnaden i förbrukning av betydande komponenter bedömts vara väsentlig. Gruppen består därför av flera komponenter vars nyttjandeperioder varierar enligt de intervaller som redovisas nedan.

Det bokförda restvärdet för byggnader består endast av stommar, varför någon uppdelning inte skett på komponenter.

Mark har inte någon begränsad nyttjandeperiod och skrivs därför inte av.

Följande avskrivningstider tillämpas:

	Koncern år	Moderföretag år
<b>Materiella anläggningstillgångar:</b>		
Byggnader		
-Byggnader för elproduktion, vattenkraft	50	50
-Övriga byggnader	25	25
Markanläggningar	20	20
<b>Maskiner och andra tekniska anläggningar</b>		
-Anläggningar för elproduktion, vattenkraft	10-30	10-30
-Anläggningar för värmeproduktion	5-25	5-25
-Anläggningar för värmedistribution	10-30	10-30
-Anläggningar för eldistribution	10-30	-
Inventarier, verktyg och installationer	5-40	5-40

Skillnaden mellan ovan nämnda avskrivningar och skattemässigt gjorda avskrivningar redovisas i de enskilda företagen som ackumulerade överavskrivningar, vilka ingår i obeskattade reserver.

### Låneutgifter

Samtliga låneutgifter kostnadsförs under det räkenskapsår som de hänför sig till.

### Nedskrivningar – materiella och immateriella anläggningstillgångar

Vid varje balansdag bedöms om det finns någon indikation på att en tillgångs värde är lägre än dess redovisade värde. Om en sådan indikation finns, beräknas tillgångens återvinningsvärde. Om det inte går att beräkna en enskild tillgångs återvinningsvärde beräknas återvinningsvärdet för hela den kassagenererande enhet som tillgången hör till.

Återvinningsvärdet är det högsta av verkligt värde med avdrag för försäljningskostnader och nyttjandevärde. Vid beräkning av nyttjandevärdet beräknas nuvärdet av de framtida kassaflöden som tillgången väntas ge upphov till i den löpande verksamheten samt när den avyttras eller utrangeras. Den diskonteringsränta som används är före skatt och återspeglar marknadsmässiga bedömningar av pengars tidsvärde och de risker som avser tillgången. En tidigare nedskrivning återförs endast om de skäl som låg till grund för beräkningen av återvinningsvärdet vid den senaste nedskrivningen har förändrats.

### Leasing – leasetagare

Alla leasingavtal har klassificerats som finansiella eller operationella leasingavtal. Ett finansiellt leasingavtal är ett leasingavtal enligt vilka de risker och fördelar som är förknippade med att äga en tillgång i allt väsentligt överförs från leasegivaren till leasetagaren. Ett operationellt leasingavtal är ett leasingavtal som inte är ett finansiellt leasingavtal.

#### *Finansiella leasingavtal*

Rättigheter och skyldigheter enligt finansiella leasingavtal redovisas som tillgång och skuld i balansräkningen. Vid det första redovisningstillfället värderas tillgången och skulden till det lägsta av tillgångens verkliga värde och nuvärdet av minimileaseavgifterna. Utgifter som är direkt hänförliga till ingående och upplägg av leasingavtalet läggs till det belopp som redovisas som tillgång.

Efter det första redovisningstillfället fördelas minimileaseavgifterna på ränta och amortering av skulden enligt effektivräntemetoden. Variabla avgifter redovisas som kostnader det räkenskapsår de uppkommit.

Den leasade tillgången skrivs av över nyttjandeperioden.

#### *Operationella leasingavtal*

Leasingavgifterna enligt operationella leasingavtal, inklusive förhöjd förstagångshyra men exklusive utgifter för tjänster som försäkring och underhåll, redovisas som kostnad linjärt över leasingperioden.

### Leasing – leasegivare

Alla leasingavtal har klassificerats som finansiella eller operationella leasingavtal. Ett finansiellt leasingavtal är ett leasingavtal enligt vilka de risker och fördelar som är förknippade med att äga en tillgång i allt väsentligt överförs från leasegivaren till leasetagaren. Ett operationellt leasingavtal är ett leasingavtal som inte är finansiellt.

#### *Finansiella leasingavtal*

Vid det första redovisningstillfället redovisas en fordran motsvarande nettoinvesteringen i leasingavtalet. Direkta utgifter som uppkommit i samband med att ett finansiellt leasingavtal ingåtts periodiseras över leasingperioden. Efter det första redovisningstillfället fördelas den finansiella intäkten så att en jämn fördelning erhålls under leasingperioden.

#### *Operationella leasingavtal*

Leasingavgifterna enligt operationella leasingavtal, inklusive första förhöjda hyran men exklusive utgifter för tjänster som försäkring och underhåll, redovisas som intäkt linjärt över leasingperioden.

### Utländsk valuta

Monetära poster i utländsk valuta räknas om till balansdagens kurs. Icke-monetära poster räknas inte om utan redovisas till kursen vid anskaffningstillfället.

### Varulager

Varulagret är upptaget till det lägsta av anskaffningsvärdet och nettoförsäljningsvärdet. Därvid har inkuransrisk beaktats. Anskaffningsvärdet beräknas enligt först in- först ut- principen. I anskaffningsvärdet ingår förutom utgifter för inköp även utgifter för att bringa varorna till deras aktuella plats och skick.

#### *Råvaror och förnödenheter*

Varulagren, som består av bränslelager (avfall för förbränning, olja samt flis och trädelar) samt av lager för värmeväxlare, är upptaget till det lägsta av anskaffningsvärdet och nettoförsäljningsvärdet. Därvid har inkuransrisk beaktats. Anskaffningsvärdet beräknas enligt först in- först ut- principen. I anskaffningsvärdet ingår förutom utgifter för inköp

även utgifter för att bringa varorna till deras aktuella plats och skick.

#### **Elcertifikat, utsläppsrätter och ursprungsgarantier**

Elcertifikat, utsläppsrätter och ursprungsgarantier har klassificerats som omsättningstillgångar och redovisas som kortfristiga fordringar. Elcertifikaten och utsläppsrätterna är upptagna till det lägsta av anskaffningsvärdet och nettoförsäljningsvärdet. Anskaffningsvärdet beräknas enligt först in- först ut- principen.

#### **Finansiella tillgångar och skulder**

Finansiella tillgångar och skulder redovisas i enlighet med kapitel 11 (Finansiella instrument värderade utifrån anskaffningsvärdet) i BFNAR 2012:1.

#### *Redovisning i och borttagande från balansräkningen*

En finansiell tillgång eller finansiell skuld tas upp i balansräkningen när företaget blir part i instrumentets avtalsmässiga villkor. En finansiell tillgång tas bort från balansräkningen när den avtalsenliga rätten till kassaflödet från tillgången har upphört eller reglerats. Detsamma gäller när de risker och fördelar som är förknippade med innehavet i allt väsentligt överförs till annan part och företaget inte längre har kontroll över den finansiella tillgången. En finansiell skuld tas bort från balansräkningen när den avtalade förpliktelsen fullgjorts eller upphört.

#### *Värdering av finansiella tillgångar*

Finansiella tillgångar värderas vid första redovisningstillfället till anskaffningsvärdet, inklusive eventuella transaktionsutgifter som är direkt hänförliga till förvärvet av tillgången.

Finansiella omsättningstillgångar värderas efter första redovisningstillfället till det lägsta av anskaffningsvärdet och nettoförsäljningsvärdet på balansdagen. Kundfordringar som utgör omsättningstillgångar värderas, enligt en schablonmässig metod, till det belopp som beräknas inflyta. Vid värdering tas hänsyn till historiska kundförluster och ett belopp för osäkra fordringar skuldförs i balansräkningen. Övriga fordringar som utgör omsättningstillgångar värderas individuellt till det belopp som beräknas inflyta.

Finansiella anläggningstillgångar värderas efter första redovisningstillfället till anskaffningsvärde med avdrag för eventuella nedskrivningar och med tillägg för eventuella uppskrivningar.

#### *Värdering av finansiella skulder*

Finansiella skulder värderas till upplupet anskaffningsvärde. Utgifter som är direkt hänförliga till upptagande av lån korrigerar lånets anskaffningsvärde och periodiceras enligt effektivräntemetoden.

#### *Säkring av ränterisk*

Ränteswappar som effektivt säkrar kassaflödesrisk i räntebetalningar på skulder värderas till nettot av upplupen fordran på rörlig ränta och upplupen skuld avseende fast ränta och skillnaden redovisas som räntekostnad respektive ränteintäkt. Säkringen är effektiv om den ekonomiska innebörden av säkringen och skulden är densamma som om skulden istället hade tagits upp till en fast marknadsränta när säkringsförhållandet inleddes.

#### **Ersättningar till anställda**

##### *Ersättningar till anställda efter avslutad anställning* *Klassificering*

Planer för ersättningar efter avslutad anställning klassificeras som antingen avgiftsbestämda eller förmånsbestämda.

Vid avgiftsbestämda planer betalas fastställda avgifter till ett annat företag, normalt ett försäkringsföretag, och har inte längre någon förpliktelse till den anställde när avgiften är betald. Storleken på den anställdes ersättningar efter avslutad anställning är beroende av de avgifter som har betalats och den kapitalavkastning som avgifterna ger.

Vid förmånsbestämda planer har företaget en förpliktelse att lämna de överenskomna ersättningarna till nuvarande och tidigare anställda. Företaget bär i allt väsentligt dels risken att ersättningarna kommer att bli högre än förväntat (aktuariell risk), dels risken att avkastningen på tillgångarna avviker från förväntningarna (investeringsrisk). Investeringsrisk föreligger även om tillgångarna är överförda till ett annat företag.

##### *Avgiftsbestämda planer*

Avgifterna för avgiftsbestämda planer redovisas som kostnad. Obetalda avgifter redovisas som skuld.

##### *Förmånsbestämda planer*

Koncernen har inte några förmånsbestämda planer.

##### *Ersättningar vid uppsägning*

En avsättning för avgångsvederlag redovisas endast om koncernen är förpliktigt att avsluta en anställning före den normala tidpunkten eller när ersättningar lämnas som ett erbjudande för att uppmuntra frivillig avgång.

Avsättning görs för den delen av uppsägningslönen som den anställde får utan arbetsplikt, med tillägg för sociala avgifter.

### Skatt

Skatt på årets resultat i resultaträkningen består av aktuell skatt och uppskjuten skatt. Aktuell skatt är inkomstskatt för innevarande räkenskapsår som avser årets skattepliktiga resultat och den del av tidigare räkenskapsårs inkomstskatt som ännu inte har redovisats. Uppskjuten skatt är inkomstskatt för skattepliktigt resultat avseende framtida räkenskapsår till följd av tidigare transaktioner eller händelser.

Uppskjuten skatteskuld redovisas för alla skattepliktiga temporära skillnader, dock inte för temporära skillnader som härrör från första redovisningen av goodwill. Uppskjuten skattefordran redovisas för avdragsgilla temporära skillnader och för möjligheten att i framtiden använda skattemässiga underskottsavdrag. Värderingen baseras på hur det redovisade värdet för motsvarande tillgång eller skuld förväntas återvinnas respektive regleras. Beloppen baseras på de skattesatser och skatteregler som är beslutade före balansdagen och har inte nuvärdesberäknats.

Uppskjutna skattefordringar har värderats till högst det belopp som sannolikt kommer att återvinnas baserat på innevarande och framtida skattepliktiga resultat. Värderingen omprövas varje balansdag.

I koncernbalansräkningen delas obeskattade reserver upp på uppskjuten skatt och eget kapital.

### Avsättningar

En avsättning redovisas i balansräkningen när företaget har en legal eller informell förpliktelse till följd av en inträffad händelse och det är sannolikt att ett utflöde av resurser krävs för att reglera förpliktelsen och en tillförlitlig uppskattning av beloppet kan göras.

Vid första redovisningstillfället värderas avsättningar till den bästa uppskattningen av det belopp som kommer att krävas för att reglera förpliktelsen på balansdagen. Avsättningarna omprövas varje balansdag.

### Intäkter

Nettoomsättningen omfattar försäljningsintäkter från kärnverksamheten, dvs produktion, försäljning och distribution av el och värme, anslutningsavgifter, avfallshantering samt entreprenadavtal. Intäkter från övrig entreprenadverksamhet redovisas bland

övriga intäkter.

Intäkterna värderas till verkliga värdet av det som erhållits eller kommer att erhållas, med avdrag för rabatter, moms och energiskatter.

### *Energiförsäljning*

Vid försäljning av energi, dvs fjärrvärme, el och elnät, redovisas intäkten vid leverans.

### *Anslutningsavgifter*

Avgifter som betalas av kunden för anslutning till fjärrvärme- och elnät intäktsredovisas i den omfattning som avgiften inte är för att täcka framtida åtaganden.

### *Tjänsteuppdrag och entreprenadavtal – löpande räkning*

Inkomst från uppdrag på löpande räkning redovisas som intäkt i takt med att arbete utförs och material levereras eller förbrukas.

### *Elcertifikat*

Intäkter av elcertifikat som tilldelats från Svenska Kraftnät genom egen produktion redovisas i den månad som produktionen sker. Elcertifikat värderas till verkligt värde för produktionsmånaden och ingår i posten övriga rörelseintäkter.

### *Utsläppsrätter*

Intäkter för tilldelade utsläppsrätter redovisas i den månad som tilldelning erhålls. Intäkterna värderas till verkligt värde vid tilldelningstidpunkt och ingår i posten övriga rörelseintäkter.

### *Ursprungsgarantier*

Intäkter för tilldelade ursprungsgarantier till vattenkraften redovisas i den månad som tilldelning erhålls. Intäkterna värderas till verkligt värde vid tilldelningstidpunkt och ingår i posten övriga rörelseintäkter.

### **Offentliga bidrag**

Offentliga bidrag relaterade till tillgångar redovisas i balansräkningen genom att bidraget reducerar tillgångens redovisade värde.

### **Koncernredovisning**

#### *Dotterföretag*

Dotterföretag är företag i vilka moderföretaget direkt eller indirekt innehar mer än 50 % av röstetalet eller på annat sätt har ett bestämmande inflytande. Bestämmande inflytande innebär en rätt att utforma ett företags finansiella och operativa

strategier i syfte att erhålla ekonomiska fördelar. Redovisningen av rörelseförvärv bygger på enhetssynen. Det innebär att förvärvsanalysen upprättas per den tidpunkt då förvärvaren får bestämmande inflytande. Från och med denna tidpunkt ses förvärvaren och den förvärvade enheten som en redovisningsenhet. Tillämpningen av enhetssynen innebär vidare att alla tillgångar (inklusive goodwill) och skulder samt intäkter och kostnader medräknas i sin helhet även för delägda dotterföretag.

Anskaffningsvärdet för dotterföretag beräknas till summan av verkligt värde vid förvärvstidpunkten för erlagda tillgångar med tillägg av uppkomna och övertagna skulder samt emitterade eget kapitalinstrument, utgifter som är direkt hänförliga till rörelseförvärvet samt eventuell tilläggsköpeskilling. I förvärvsanalysen fastställs det verkliga värdet, med några undantag, vid förvärvstidpunkten av förvärvade identifierbara tillgångar och övertagna skulder samt minoritetsintresse. Minoritetsintresse värderas till verkligt värde vid förvärvstidpunkten. Från och med förvärvstidpunkten inkluderas i koncernredovisningen det förvärvade företags intäkter och kostnader, identifierbara tillgångar och skulder liksom eventuell uppkommen goodwill eller negativ goodwill.

#### *Goodwill*

Koncernmässig goodwill uppkommer när anskaffningsvärdet vid förvärv av andelar i dotterföretag överstiger det i förvärvsanalysen fastställda värdet på det förvärvade företags identifierbara nettotillgångar. Goodwill redovisas till anskaffningsvärde med avdrag för ackumulerade avskrivningar och eventuell nedskrivning.

#### *Negativ goodwill*

Negativ goodwill uppkommer när anskaffningsvärdet vid förvärv av andelar i dotterföretag understiger det i förvärvsanalysen fastställda värdet på det förvärvade företags identifierbara nettotillgångar.

Avser uppkommen negativ goodwill framtida kostnader eller framtida förluster, redovisas negativ goodwill som en avsättning i balansräkningen och upplöses i takt med att kostnaderna (förlusterna) uppstår. Uppkommer negativ goodwill istället på grund av andra orsaker redovisas negativ goodwill som en avsättning i balansräkningen till den del den inte överstiger verkligt värde på förvärvade

identifierbara icke-monetära tillgångar. Den del som överstiger detta värde intäktsförs omedelbart. Den del av negativ goodwill som inte överstiger verkligt värde på förvärvade identifierbara icke-monetära tillgångar intäktsförs på ett systematiskt sätt över en period som beräknas som kvarvarande vägd genomsnittlig nyttjandeperiod för de förvärvade identifierbara tillgångarna som är avskrivningsbara.

#### *Intresseföretag*

Aktieinnehav i intresseföretag, i vilka koncernen har lägst 20 procent och högst 50 procent av rösterna eller på annat sätt har ett betydande inflytande över den driftsmässiga och finansiella styrningen, redovisas enligt kapitalandelsmetoden. Kapitalandelsmetoden innebär att det i koncernen redovisade värdet på aktier i intresseföretag motsvaras av koncernens andel i intresseföretagens egna kapital, eventuella restvärden på koncernmässiga över- och undervärden, inklusive goodwill och negativ goodwill reducerat med eventuella internvinster. I koncernens resultaträkning redovisas som "Andel i intresseföretags resultat" som koncernens andel i intresseföretagens resultat efter skatt, justerat för eventuella avskrivningar på eller upplösningar av förvärvade över- respektive undervärden, inklusive avskrivning på goodwill/ upplösning av negativ goodwill. Erhållna utdelningar från intresseföretag minskar redovisat värde. Vinstandelar upparbetade efter förvärven av intresseföretagen som ännu inte realiserats genom utdelning, avsätts till kapitalandelsfonden.

#### *Eliminering av transaktioner mellan koncernföretag*

Koncerninterna fordringar och skulder, intäkter och kostnader mellan koncernföretag elimineras i sin helhet.

#### **Redovisningsprinciper i moderföretaget**

Redovisningsprinciperna i moderföretaget överensstämmer med de ovan angivna redovisningsprinciperna i koncernredovisningen utom i nedanstående fall.

#### *Leasing*

Finansiella leasingavtal redovisas som operationella leasingavtal i moderföretaget.

2

## UPPSKATTNINGAR OCH BEDÖMNINGAR

**UPPSKATTNINGAR OCH BEDÖMNINGAR** baseras på historisk erfarenhet och andra faktorer som under rådande förhållanden anses vara rimliga. Resultatet av dessa uppskattningar och bedömningar används sedan för att fastställa redovisade värden på tillgångar och skulder som inte framgår tydligt från andra källor.

Uppskattningar och bedömningar ses över årligen.

Det slutliga utfallet av uppskattningar och bedömningar kan komma att avvika från nuvarande uppskattningar och bedömningar. Effekterna av ändringar i dessa redovisas i resultaträkningen under det räkenskapsår som ändringen görs samt under framtida räkenskapsår om ändringen påverkar både aktuellt och kommande räkenskapsår.

Viktiga uppskattningar och bedömningar beskrivs nedan.

### Prövning av nedskrivningsbehov för materiella anläggningstillgångar

Koncernen har betydande värden redovisade i balansräkningen avseende materiella anläggningstillgångar. Dessa testas för nedskrivningsbehov i enlighet med de redovisningsprinciper som beskrivs i koncernens Not 1 Redovisnings- och värderingsprinciper. Återvinningsvärden för kassagenererande enheter har fastställts genom beräkning av nyttjandevärden eller verkligt värde minus

försäljningskostnader. För dessa beräkningar måste vissa uppskattningar göras avseende framtida kassaflöden och andra adekvata antaganden avseende exempelvis avkastningskrav.

Vid nedskrivningsprövning har avkastningskravet beräknats med en ränta på 6 procent.

### Inkomstskatter och uppskjutna skatter

Koncernen redovisar i sin balansräkning uppskjutna skattefordringar och skulder vilka förväntas bli realiserade i framtida perioder. Vid beräkning av dessa uppskjutna skatter måste vissa antaganden och uppskattningar göras avseende framtida skattekonsekvenser som hänför sig till skillnaden mellan i balansräkningen redovisade tillgångar och skulder och motsvarande skattemässiga värden.

Uppskattningarna inkluderar även att skattelagar och skattesatser kommer att vara oförändrade samt att gällande regler för utnyttjande av förlustavdrag inte kommer att ändras.

### Pensionskostnader

Från 2023-01-01 så gäller nytt pensionsavtal, AKAP-KR. I AKAP-KR betalas pensionspremierna kvartalsvis, släpande två kvartal. För att få hela årets pensionskostnader så är en beräkning på andra halvåret beställt från pensionsbolaget. Beräkningen av pensioner är gjord enligt trygghandledningarna (FFS 2007:24) och den är baserad på inrapporterade löner.

3

## NETTOOMSÄTTNING PER RÖRELSEGREN

	Koncern		Moderföretag	
	2025-12-31	2024-12-31	2025-12-31	2024-12-31
<i>Nettoomsättning per rörelsegren</i>				
Elhandel	129 099	144 038	133 848	151 067
Elproduktion	16 917	20 692	16 917	20 692
Värme	340 368	326 194	340 368	326 194
Laddinfrastruktur	-	3 415	-	3 415
Elnät	191 253	164 283	-	-
Fiberkommunikation	19 291	17 984	-	-
	<b>696 928</b>	<b>676 606</b>	<b>491 133</b>	<b>501 368</b>

Intern omsättning uppgår inom moderbolaget till 4 749 (7 029) Tkr och inom koncernen till 9 066 (11 378) Tkr. Den interna omsättningen ingår inte i beloppen ovan.

4

OPERATIONELL LEASING – LEASEGIVARE

	2025-01-01- 2025-12-31	2024-01-01- 2024-12-31
<b>Koncern</b>		
<i>Framtida minimileaseavgifter avseende icke uppsägningsbara operationella leasingavtal:</i>	-	-
<b>Moderföretag</b>		
<i>Framtida minimileaseavgifter avseende icke uppsägningsbara operationella leasingavtal:</i>		
Inom ett år	1 776	1 528
Mellan ett och fem år	7 388	6 601
Senare än fem år	8 905	8 684
	<b>18 069</b>	<b>16 813</b>
Variabla avgifter som ingår i räkenskapsårets resultat	1 528	1 258

5

ARVODE OCH KOSTNADSERSÄTTNING TILL REVISORER

	Koncern		Moderföretag	
	2025-12-31	2024-12-31	2025-12-31	2024-12-31
<i>Öhrlings Pricewaterhouse Coopers AB</i>				
Revisionsuppdraget	-	-12	-	-12
Revisionsverksamhet utöver uppdraget	-45	-149	-	-117
Skatterådgivning	-94	-87	-94	-87
Andra uppdrag	-	-40	-	-40
<b>Summa</b>	<b>-139</b>	<b>-288</b>	<b>-94</b>	<b>-256</b>
<i>KPMG AB</i>				
Revisionsuppdraget	-409	-358	-265	-210
<b>Summa</b>	<b>-409</b>	<b>-358</b>	<b>-265</b>	<b>-210</b>

6

ANSTÄLLDA OCH PERSONALKOSTNADER

MEDELANTALET ANSTÄLLDA	Moderföretag		Dotterföretag	
	2025-12-31	2024-12-31	2025-12-31	2024-12-31
Män	54	52	32	30
Kvinnor	24	22	8	8
<b>Totalt</b>	<b>78</b>	<b>74</b>	<b>40</b>	<b>38</b>
<b>Koncernen totalt</b>			<b>118</b>	<b>112</b>

KÖNSFÖRDELNING I FÖRETAGSLEDNINGEN	Moderföretag ANDEL KVINNOR I %		Koncern ANDEL KVINNOR I %	
	2025-12-31	2024-12-31	2025-12-31	2024-12-31
Styrelsen	29	29	37	30
Övriga ledande befattningshavare	67	43	36	38

LÖNER, ANDRA ERSÄTTNINGAR OCH SOCIALA KOSTNADER	Moderföretaget		Dotterföretag		Koncernen	
	2025-12-31	2024-12-31	2025-12-31	2024-12-31	2025-12-31	2024-12-31
Styrelse och VD	2 102	1 519	917	894	3 019	2 413
Övriga anställda	45 459	42 625	23 255	21 615	68 714	64 240
<b>Summa</b>	<b>47 561</b>	<b>44 144</b>	<b>24 172</b>	<b>22 509</b>	<b>71 733</b>	<b>66 653</b>
Sociala kostnader (varav pensionskostnader) <sup>1</sup>	21 052	19 363	10 717	9 981	31 769	29 344
	5 736	5 208	2 922	2 730	8 658	7 938

1) Av moderföretagets och koncernens pensionskostnader avser 536 (497) Tkr företagens VD. Moderbolaget och koncernen har på balansdagen inga utestående pensionsförpliktelser till VD. Bolagen har inga pensionskostnader eller pensionsförpliktelser mot styrelserna.

**Avgångsvederlag**

Till verkställande direktören i moderbolaget utgår vid uppsägning från moderbolagets sida lön i 12 månader. Uppsägningslönen samordnas mot villkoren i en eventuell ny anställning. Till VD i Bodens Stadsnät AB utgår vid uppsägning från bolagets sida lön i nio månader.

7

**AVSKRIVNINGAR AV MATERIELLA OCH IMMATERIELLA  
ANLÄGGNINGSTILLGÅNGAR**

	Koncern		Moderföretag	
	2025-12-31	2024-12-31	2025-12-31	2024-12-31
<i>Avskrivningar enligt plan fördelade per tillgång</i>				
Balanserade utgifter för forskning och utveckling o dyl	-52	-53	-	-
Koncessioner, patent, licenser, varumärken	-644	-644	-644	-644
Byggnader och mark	-10 631	-10 317	-10 631	-10 317
Maskiner och andra tekniska anläggningar	-92 173	-91 375	-68 665	-68 067
Inventarier, verktyg och installationer	-10 861	-10 730	-5 436	-5 007
	<b>-114 361</b>	<b>-113 119</b>	<b>-85 376</b>	<b>-84 035</b>
<i>Nedskrivningar fördelade per tillgång:</i>	-	-	-	-
	<b>-114 361</b>	<b>-113 119</b>	<b>-85 376</b>	<b>-84 035</b>

8

**ÖVRIGA RÄNTEINTÄKTER OCH LIKNANDE RESULTATPOSTER**

	Koncern		Moderföretag	
	2025-12-31	2024-12-31	2025-12-31	2024-12-31
Ränteintäkter, koncernföretag	-	-	1 997	2 258
Ränteintäkter, övriga	3 279	5 702	2 377	4 232
	<b>3 279</b>	<b>5 702</b>	<b>4 374</b>	<b>6 490</b>

9

**RÄNTEKOSTNADER OCH LIKNANDE RESULTATPOSTER**

	Koncern		Moderföretag	
	2025-12-31	2024-12-31	2025-12-31	2024-12-31
Räntekostnader, övriga	-20 589	-25 252	-20 173	-24 592
	<b>-20 589</b>	<b>-25 252</b>	<b>-20 173</b>	<b>-24 592</b>

## 10 BOKSLUTSDISPOSITIONER

	2025-01-01- 2025-12-31	2024-01-01- 2024-12-31
<b>Moderföretag</b>		
Periodiseringsfond, årets avsättning	-	-11 000
Periodiseringsfond, årets återföring	203	13 183
	<b>203</b>	<b>2 183</b>

## 11 SKATT PÅ ÅRETS RESULTAT

	Koncern		Moderföretag	
	2025-12-31	2024-12-31	2025-12-31	2024-12-31
Aktuell skatt	-7 848	-12 027	-1 181	-7 193
Restituerad skatt	-	-	-	-
-Uppskjuten skatt på obeskattade reserver	-1 397	-69	42	450
	-9 245	-12 096	-1 139	-6 743
<b>Redovisat resultat före skatt</b>	<b>42 366</b>	<b>43 848</b>	<b>4 638</b>	<b>21 552</b>
Skatt enligt gällande skattesats (20,6 %)	-8 728	-9 029	-914	-3 990
Ej avdragsgilla kostnader	-120	-2 437	-	-2 361
Avdragsgilla ej bokförda kostnader	2 287	942	2 287	942
Skattefria intäkter	2 144	2 342	2 131	2 330
Andra ej bokförda intäkter	-2 307	-3 305	-2 307	-3 305
Andra ej bokförda kostnader	-2 175	-	-2 175	-
Schablonränta på periodiseringsfond	-313	-402	-128	-183
Skillnad mellan bokförd och skattemässig avskrivning	-31	-13	-31	-13
Uppräknat belopp vid återföring av periodiseringsfond	-2	-194	-2	-163
<b>Redovisad effektiv skatt</b>	<b>-9 245</b>	<b>-12 096</b>	<b>-1 139</b>	<b>-6 743</b>

12

**BALANSERADE UTGIFTER FÖR UTVECKLINGSARBETEN**

	2025-12-31	2024-12-31
<b>Koncern</b>		
<i>Akkumulerade anskaffningsvärden:</i>		
-Vid årets början	1 847	1 847
	1 847	1 847
<i>Akkumulerade avskrivningar:</i>		
-Vid årets början	-1 752	-1 699
-Årets avskrivning	-52	-53
	-1 804	-1 752
<b>Redovisat värde vid årets slut</b>	<b>43</b>	<b>95</b>

13

**KONCESSIONER, PATENT, LICENSER,  
VARUMÄRKEN SAMT LIKNANDE RÄTTIGHETER**

	Koncern		Moderföretag	
	2025-12-31	2024-12-31	2025-12-31	2024-12-31
<i>Akkumulerade anskaffningsvärden:</i>				
-Vid årets början	5 301	5 301	5 148	5 148
Vid årets slut	5 301	5 301	5 148	5 148
<i>Akkumulerade avskrivningar:</i>				
-Vid årets början	-3 156	-2 512	-3 003	-2 359
-Årets avskrivning	-643	-644	-643	-644
Vid årets slut	-3 799	-3 156	-3 646	-3 003
<b>Redovisat värde vid årets slut</b>	<b>1 502</b>	<b>2 145</b>	<b>1 502</b>	<b>2 145</b>

14

**GOODWILL**

	2025-12-31	2024-12-31
<b>Koncern</b>		
<i>Akkumulerade anskaffningsvärden:</i>		
-Vid årets början	4 783	4 783
Vid årets slut	4 783	4 783
<i>Akkumulerade avskrivningar enligt plan:</i>		
-Vid årets början	-4 783	-4 783
Vid årets slut	-4 783	-4 783
<b>Redovisat värde vid årets slut</b>	<b>-</b>	<b>-</b>

15

BYGGNADER OCH MARK

	Koncern		Moderföretag	
	2025-12-31	2024-12-31	2025-12-31	2024-12-31
<i>Ackumulerade anskaffningsvärden:</i>				
-Vid årets början	301 283	297 524	300 792	297 033
-Nyanskaffningar	1 639	3 759	1 639	3 759
-Omklassificeringar	11 278	-	11 278	-
Vid årets slut	314 200	301 283	313 709	300 792
<i>Ackumulerade avskrivningar enligt plan:</i>				
-Vid årets början	-118 552	-108 235	-118 552	-108 235
-Årets avskrivning enligt plan	-10 631	-10 316	-10 631	-10 316
Vid årets slut	-129 183	-118 551	-129 183	-118 551
<i>Ackumulerade nedskrivningar enligt plan:</i>				
-Vid årets början	-1 872	-1 872	-1 872	-1 872
Vid årets slut	-1 872	-1 872	-1 872	-1 872
<b>Redovisat värde vid årets slut</b>	<b>183 145</b>	<b>180 860</b>	<b>182 654</b>	<b>180 369</b>
<b>Varav mark</b>				
Ackumulerade anskaffningsvärden	3 386	3 386	2 896	2 896
Redovisat värde vid årets slut	3 386	3 386	2 896	2 896

Anskaffningsvärdena har minskat med offentliga bidrag på 2 852 Tkr, som erhöles under åren 1981-1989.

LEASING	Koncern		Moderföretag	
	2025-12-31	2024-12-31	2025-12-31	2024-12-31
<i>Fastigheter som innehåses under finansiella leasingavtal ingår med ett redovisat värde om:</i>	-	-	-	-
<i>Fastigheter som uthyrs under operationella leasingavtal ingår med ett redovisat värde om:</i>	Inga	Inga		
Anskaffningsvärde			26 832	24 168
Ackumulerade avskrivningar vid årets början			-16 488	-16 153
Årets avskrivning			-497	-335
			<b>9 847</b>	<b>7 680</b>
varav variabla avgifter			-	-
<i>Framtida minimileaseavgifter som hänförs till icke uppsägningsbara operationella leasingavtal förfaller till betalning enligt nedan:</i>				
Inom ett år			1 776	1 528
Mellan ett och fem år			7 388	6 601
Senare än fem år			8 905	8 684



16

MASKINER OCH ANDRA TEKNISKA ANLÄGGNINGAR

	Koncern		Moderföretag	
	2025-12-31	2024-12-31	2025-12-31	2024-12-31
<i>Ackumulerade anskaffningsvärden:</i>				
-Vid årets början	2 499 345	2 424 007	1 766 955	1 728 224
-Nyanskaffningar	87 913	66 407	74 570	43 231
-Avyttringar och utrangeringar	-54 721	-14 024	-53 143	-11 125
-Omklassificeringar	20 739	22 955	13 535	6 625
<b>-Vid årets slut</b>	<b>2 553 276</b>	<b>2 499 345</b>	<b>1 801 917</b>	<b>1 766 955</b>
<i>Ackumulerade avskrivningar enligt plan:</i>				
-Vid årets början	-1 256 696	-1 177 062	-949 381	-891 371
-Återförda uppskrivningar på avyttringar och utrangeringar	52 274	11 740	50 696	10 057
-Årets avskrivning	-92 174	-91 374	-68 665	-68 067
<b>-Vid årets slut</b>	<b>-1 296 596</b>	<b>-1 256 696</b>	<b>-967 350</b>	<b>-949 381</b>
<i>Ackumulerade nedskrivningar</i>				
-Vid årets början	-494	-494	-	-
<b>Redovisat värde vid årets slut</b>	<b>1 256 186</b>	<b>1 242 155</b>	<b>834 567</b>	<b>817 574</b>
<i>Leasing</i>				
Maskiner som innehas under finansiella leasingavtal ingår med ett redovisat värde om	-	-	-	-

Under övriga kort- respektive långfristiga skulder i koncernen redovisas nuvärdet av framtida betalningar avseende skuldförda finansiella leasingförpliktelser.

**Offentliga bidrag**

Anskaffningsvärdet har minskat med offentliga bidrag på 23 613 Tkr, som erhöles under åren 1980-2007, samt med ett offentligt bidrag från Region Norrbotten på 5 300 Tkr som erhöles åren 2017-2019.

Anskaffningsvärdet har även minskat med offentligt bidrag från Länsstyrelsens landsbygdsprogram på 16 728 Tkr som erhöles år 2023 samt 7 106 Tkr 2025. År 2020 respektive 2022 erhöles offentligt bidrag från Tillväxtverket på 2 189 Tkr, under 2025 erhöles 912 Tkr.

17

## INVENTARIER, VERKTYG OCH INSTALLATIONER

	Koncern		Moderföretag	
	2025-12-31	2024-12-31	2025-12-31	2024-12-31
<i>Ackumulerade anskaffningsvärden:</i>				
-Vid årets början	163 859	160 260	95 096	90 928
-Nyanskaffningar	10 886	16 288	7 698	5 812
-Avyttringar och utrangeringar	-7 866	-16 951	-5 291	-1 944
-Omklassificeringar	12 123	4 262	10 640	300
<b>-Vid årets slut</b>	<b>179 002</b>	<b>163 859</b>	<b>108 143</b>	<b>95 096</b>
<i>Ackumulerade avskrivningar enligt plan:</i>				
-Vid årets början	-88 158	-92 552	-59 134	-55 921
-Återförda uppskrivningar på avyttringar och utrangeringar	7 463	15 126	4 936	1 795
-Årets avskrivning	-10 861	-10 733	-5 436	-5 008
<b>-Vid årets slut</b>	<b>-91 556</b>	<b>-88 159</b>	<b>-59 634</b>	<b>-59 134</b>
<i>Ackumulerade nedskrivningar</i>				
-Vid årets början	-2 290	-2 290	-2 290	-2 290
-Vid årets slut	-2 290	-2 290	-2 290	-2 290
<b>Redovisat värde vid årets slut</b>	<b>85 156</b>	<b>73 410</b>	<b>46 219</b>	<b>33 672</b>
<i>Inventarier som innehas under finansiella leasingavtal ingår med följande belopp</i>	Inga	Inga	Inga	Inga

Under övriga kort- respektive långfristiga skulder i koncernen har beaktats framtida betalningar avseende finansiell leasing.

18

## PÅGÅENDE NYANLÄGGNINGAR OCH FÖRSKOTT MATERIELLA ANLÄGGNINGSTILLGÅNGAR

	Koncern		Moderföretag	
	2025-12-31	2024-12-31	2025-12-31	2024-12-31
Vid årets början	92 932	38 746	38 495	12 507
Investeringar	76 066	81 596	23 845	32 913
Omklassificeringar	-44 140	-27 410	-35 453	-6 925
Omfört till resultatet	-103	-	-103	-
<b>Redovisat värde vid årets slut</b>	<b>124 755</b>	<b>92 932</b>	<b>26 784</b>	<b>38 495</b>

### Offentliga bidrag

Anskaffningsvärdet har minskat med ett offentligt bidrag från Tillväxtverket på 430 Tkr som erhöles år 2025.

## 19 ANDELAR I KONCERNFÖRETAG

	2025-12-31	2024-12-31
<i>Akkumulerade anskaffningsvärden:</i>		
-Vid årets början	32 616	32 616
	<b>32 616</b>	<b>32 616</b>
<i>Akkumulerade nedskrivningar</i>		
-Vid årets början	-1 900	-1 900
<b>Redovisat värde vid årets slut</b>	<b>30 716</b>	<b>30 716</b>

### Spec av moderföretagets och koncernens innehav av andelar i koncernföretag

Dotterföretag / Org nr / Säte	Antal andelar	i%	Redovisat värde 2025-12-31	Redovisat värde 2024-12-31
<i>Bodens Energi Nät AB, 556526-8561 Boden</i>	100	100	27 600	27 600
<i>Bodens Stadsnät AB, 556817-2752, Boden</i>	120 000	60	3 116	3 116
			<b>30 716</b>	<b>30 716</b>

## 20 FORDRINGAR HOS KONCERNFÖRETAG

	Koncern		Moderföretag	
	2025-12-31	2024-12-31	2025-12-31	2024-12-31
<i>Akkumulerade anskaffningsvärden:</i>				
-Vid årets början	-	-	53 150	53 150
-Reglerade fordringar	-	-	-600	-
<b>Redovisat värde vid årets slut</b>	<b>-</b>	<b>-</b>	<b>52 550</b>	<b>53 150</b>

21

## ANDRA LÅNGFRISTIGA VÄRDEPAPPERSINNEHAV

	Koncern		Moderföretag	
	2025-12-31	2024-12-31	2025-12-31	2024-12-31
<i>Akkumulerade anskaffningsvärden:</i>				
-Vid årets början	25	25	25	25
<b>Redovisat värde vid årets slut</b>	<b>25</b>	<b>25</b>	<b>25</b>	<b>25</b>
<i>Specifikation av värdepapper</i>	<i>Redovisat värde 2025-12-31</i>		<i>Redovisat värde 2024-12-31</i>	
Andelar i Värmek		25		25
		25		25

22

## KORTFRISTIGA FORDRINGAR HOS KONCERNFÖRETAG

	Koncern		Moderföretag	
	2025-12-31	2024-12-31	2025-12-31	2024-12-31
<i>Banktillgodohavande på koncernkonto:</i>	145 422	136 887	145 422	136 887
-Varav moderföretagets fordran			85 357	58 100
Övriga kortfristiga fordringar/skulder	16 717	18 628	14 878	17 579
<b>Redovisat värde vid årets slut</b>	<b>162 139</b>	<b>155 515</b>	<b>160 300</b>	<b>154 466</b>

**Ej nyttjade krediter**

Ej utnyttjade kreditfaciliteter uppgår till 18 000 (18 000) Tkr.

**23 RÄTTIGHETER FÖR ELCERTIFIKAT, UTSLÄPPSRÄTTER  
OCH URSPRUNGSGARANTIER**

	Koncern		Moderföretag	
	2025-12-31	2024-12-31	2025-12-31	2024-12-31
<i>Elcertifikat:</i>				
-Vid årets början	5	6	5	6
-Annullering motsvarande kvotplikten för föregående år	-115	-236	-115	-236
-Nyanskaffningar	131	279	131	279
-Nedskrivning	-5	-44	-5	-44
	<b>16</b>	<b>5</b>	<b>16</b>	<b>5</b>
<i>Utsläppsrätter</i>				
-Vid årets början	69 049	68 293	69 049	68 293
-Avräknade utsläpp för föregående år	-57 512	-56 137	-57 512	-56 137
-Nedskrivningar	0	-2 792	0	-2 792
-Nyanskaffningar	70 116	59 685	70 116	59 685
	<b>81 653</b>	<b>69 049</b>	<b>81 653</b>	<b>69 049</b>
<i>Ursprungsgarantier</i>				
-Vid årets början	250	688	250	688
-Tilldelade	70	103	70	103
-Annullerade	-87	-541	-87	-541
-Omvärderade	-148	0	-148	0
	<b>85</b>	<b>250</b>	<b>85</b>	<b>250</b>
	<b>81 754</b>	<b>69 304</b>	<b>81 754</b>	<b>69 304</b>

**24 FÖRUTBETALDA KOSTNADER OCH UPPLUPNA INTÄKTER**

	Koncern		Moderföretag	
	2025-12-31	2024-12-31	2025-12-31	2024-12-31
Upplupna intäkter	1 665	68 606	602	35 397
Övriga förutbetalda kostnader	61 230	2 033	33 635	1 095
<b>Redovisat värde vid årets slut</b>	<b>62 895</b>	<b>70 639</b>	<b>34 237</b>	<b>36 492</b>

## 25

## EGET KAPITAL

	Aktie- kapital	Övr. till- skjutet kapital	Annat eget kapital	Summa	Minoritets- intresse	Summa eget kapital
<b>Koncernen</b>						
Ingående balans 2025-01-01	5 000	-	899 915	904 915	9 009	913 924
Omräkningsdifferenser			-1			-1
Erhållna aktieägartillskott			18 300			18 300
Årets resultat	-	-	32 259	32 259	862	33 121
<b>Redovisat värde vid årets slut</b>	<b>5 000</b>	<b>-</b>	<b>950 473</b>	<b>937 174</b>	<b>9 871</b>	<b>965 344</b>
		Aktie- kapital	Reserv- fond	Balanserat resultat	Årets resultat	Summa eget kapital
<b>Moderföretaget</b>						
Ingående balans 2025-01-01		5 000	1 000	181 109	14 359	201 468
Beslut enligt årsstämma:						
- Balanseras i ny räkning				14 359	-14 359	-
Årets resultat					3 457	3 457
Erhållna aktieägartillskott				18 300		18 300
<b>Redovisat värde vid årets slut</b>		<b>5 000</b>	<b>1 000</b>	<b>213 768</b>	<b>3 457</b>	<b>223 225</b>

## 26

## ANTAL AKTIER OCH KVOTVÄRDE

	2025-12-31	2024-12-31
Antal aktier	50	50
Kvotvärde	100 000	100 000

## 27

## FÖRSLAG TILL DISPOSITION AV VINST

Styrelsen föreslår att fritt eget kapital, 217 225 Tkr, disponeras enligt följande:

Balanseras i ny räkning	217 225
	<b>217 225</b>

## 28 ACKUMULERADE ÖVERAVSKRIVNINGAR

	2025-12-31	2024-12-31
Maskiner och inventarier	441 556	441 556
	<b>441 556</b>	<b>441 556</b>

## 29 PERIODISERINGSFONDER

	2025-12-31	2024-12-31
Periodiseringsfond, avsatt vid beskattningsår 2019	-	203
Periodiseringsfond, avsatt vid beskattningsår 2021	2 888	2 888
Periodiseringsfond, avsatt vid beskattningsår 2022	7 900	7 900
Periodiseringsfond, avsatt vid beskattningsår 2023	9 700	9 700
Periodiseringsfond, avsatt vid beskattningsår 2024	11 000	11 000
	<b>31 488</b>	<b>31 691</b>

## 30 UPPSKJUTEN SKATT

	Uppskjuten skattefodran	Uppskjuten skatteskuld	Netto
<i>Koncern - 2025-12-31</i>			
Maskiner och inventarier	-	129 473	-129 473
Periodiseringsfonder	-	17 927	-17 927
<b>Redovisat värde vid årets slut</b>	<b>-</b>	<b>147 400</b>	<b>-147 400</b>
<i>Koncern - 2024-12-31</i>			
Maskiner och inventarier	-	130 031	-130 031
Periodiseringsfonder	-	15 972	-15 972
<b>Redovisat värde vid årets slut</b>	<b>-</b>	<b>146 003</b>	<b>-146 003</b>

## 31 ÖVRIGA SKULDER TILL KREDITINSTITUT

	Koncern		Moderföretag	
	2025-12-31	2024-12-31	2025-12-31	2024-12-31
Förfallotidpunkt, inom ett år från balansdagen	-	433 500	-	433 500
Förfallotidpunkt, 1–5 år från balansdagen	563 500	130 000	563 500	130 000
	<b>563 500</b>	<b>563 500</b>	<b>563 500</b>	<b>563 500</b>

De skulder som förfaller inom ett år från balansdagen kommer att omsättas i nya lån. Lån som ska amorteras kommande år är ombokade till kortfristiga.

### 32 SKULDER SOM AVSER FLERA POSTER

	Koncern		Moderföretag	
	2025-12-31	2024-12-31	2025-12-31	2024-12-31
<i>Långfristiga skulder</i>				
Övriga skulder till kreditinstitut	563 500	563 500	563 500	563 500

### 33 UPPLUPNA KOSTNADER OCH FÖRUTBETALDA INTÄKTER

	Koncern		Moderföretag	
	2025-12-31	2024-12-31	2025-12-31	2024-12-31
Upplupna personalrelaterade kostnader	12 973	12 191	8 878	8 103
Upplupna räntekostnader	1 779	2 388	1 779	2 388
Förutbetalda intäkter	108 547	81 364	32 801	25 941
Övriga upplupna kostnader	2 104	3 504	1 732	1 361
<b>Redovisat värde vid årets slut</b>	<b>125 403</b>	<b>99 447</b>	<b>45 190</b>	<b>37 793</b>

### 34 STÄLLDA SÄKERHETER

	Koncern		Moderföretag	
	2025-12-31	2024-12-31	2025-12-31	2024-12-31
Bankräkning	6 363	4 974	6 363	4 974
Företagsinteckning	-	-	-	-
	<b>6 363</b>	<b>4 974</b>	<b>6 363</b>	<b>4 974</b>

### 35 EVENTUALFÖRPLIKTELSER

	Koncern		Moderföretag	
	2025-12-31	2024-12-31	2025-12-31	2024-12-31
	Inga	Inga	Inga	Inga

### 36 VÄSENTLIGA HÄNDELSER EFTER RÄKENSKAPSÅRETS SLUT

Det har inte uppstått några väsentliga händelser, efter räkenskapsårets slut, som påverkar resultat och ställning för 2025.

### 37 ÖVRIGA UPPLYSNINGAR TILL KASSAFLÖDESANALYSEN

	Koncern		Moderföretag	
	2025-12-31	2024-12-31	2025-12-31	2024-12-31
<b>Justering för poster som inte ingår i kassaflödet mm</b>				
Avskrivningar	111 645	113 119	85 376	84 035
Rearesultat försäljning av anläggningstillgångar	1 967	2 634	2 801	1 216
Övriga ej kassaflödespåverkande poster	-	194	-	-
	<b>113 612</b>	<b>115 947</b>	<b>88 177</b>	<b>85 251</b>

### BETALDA RÄNTOR OCH ERHÅLLEN UTDELNING

Belopp i tkr	Koncern		Moderföretag	
	2025-12-31	2024-12-31	2025-12-31	2024-12-31
Erhållen ränta	2 044	8 160	3 052	8 468
Erlagd ränta	-21 589	-25 780	-20 781	-25 119

### 38 LIKVIDA MEDEL

	Koncern		Moderföretag	
	2025-12-31	2024-12-31	2025-12-31	2024-12-31
<i>Följande delkomponenter ingår i likvida medel:</i>				
Kassa och bank	52 906	50 452	52 906	50 452
<b>Redovisat värde vid årets slut</b>	<b>52 906</b>	<b>50 452</b>	<b>52 906</b>	<b>50 452</b>

I de likvida medlen ingår ett belopp om 52 904 (50 450) som inte är tillgängligt att utnyttjas för koncernens räkning.

## 39 KONCERNUPPGIFTER

Företaget är helägt dotterföretag till Bodens Kommunföretag AB, org nr 556330-0333 med säte i Boden. Bodens Kommunföretag AB är helägt av Bodens kommun 212000-2767.

Av moderföretagets totala inköp och försäljning mätt i kronor avser 1 (1,4) procent av inköpen och 1,8 (1,7) procent av försäljningen andra företag inom hela den företagsgrupp som företaget tillhör.

## 40 NYCKELTALSDEFINITIONER

**Rörelsemarginal:** *Rörelseresultat / Nettoomsättning*

**Balansomslutning:** *Totala tillgångar*

**Avkastning på sysselsatt kapital:** *(Rörelseresultat + finansiella intäkter) / Genomsnittligt sysselsatt kapital*

**Finansiella intäkter:** *Poster i finansnettot som är hänförliga till tillgångar (som ingår i sysselsatt kapital)*

**Sysselsatt kapital:** *Totala tillgångar – räntefria skulder*

**Räntefria skulder:** *Skulder som inte är räntebärande. Pensionsskulder ses som räntebärande.*

**Avkastning på eget kapital:** *Årets resultat hänförligt till moderföretagets aktieägare / Genomsnittligt eget kapital*

**Soliditet:** *Totalt justerat eget kapital / Totala tillgångar och avkastning på sysselsatt kapital*



# Underskrifter

Årsredovisningens innehåll blev klart den  
24 mars 2026

Boden, den dag som framgår av  
elektronisk signering

<i>Anna-Karin Nylund</i> STYRELSEORDFÖRANDE	<i>Yvonne Björnström</i> VERKSTÄLLANDE DIREKTÖR
<i>Erika Sjöo</i>	<i>Leif Ekeruhén</i>
<i>Jan-Olof Nylander</i>	<i>Johan Sellin</i>
<i>Markus Karlsson</i> ARBETSTAGARREPRESENTANT	<i>Ulf Enberg</i> ARBETSTAGARREPRESENTANT

Vår revisionsberättelse har lämnats, den dag som framgår av  
elektronisk signering KPMG AB

*Monika Lindgren*  
AUKTORISERAD REVISOR

# Revisionsberättelse

## RAPPORT OM ÅRSREDOVISNINGEN OCH KONCERNREDOVISNINGEN

### Uttalanden

Vi har utfört en revision av årsredovisningen och koncernredovisningen för Bodens Energi AB för år 2025 med undantag för hållbarhetsrapporten på sidorna 8-14.

Enligt vår uppfattning har årsredovisningen och koncernredovisningen upprättats i enlighet med årsredovisningslagen och ger en i alla väsentliga avseenden rättvisande bild av moderbolagets och koncernens finansiella ställning per den 31 december 2025 och av dessas finansiella resultat och kassaflöde för året enligt årsredovisningslagen. Våra uttalanden omfattar inte hållbarhetsrapporten på sidorna 8-14.

Förvaltningsberättelsen är förenlig med årsredovisningens och koncernredovisningens övriga delar.

Vi tillstyrker därför att bolagsstämman fastställer resultaträkningen och balansräkningen för moderbolaget och för koncernen.

### Grund för uttalanden

Vi har utfört revisionen enligt International Standards on Auditing (ISA) och god revisionssed i Sverige. Vårt ansvar enligt dessa standarder beskrivs närmare i avsnittet Revisorns ansvar. Vi är oberoende i förhållande till moderbolaget och koncernen enligt god revisorssed i Sverige och har i övrigt fullgjort vårt yrkesetiska ansvar enligt dessa krav.

Vi anser att de revisionsbevis vi har inhämtat är tillräckliga och ändamålsenliga som grund för våra uttalanden.

### Annan information än årsredovisningen och koncernredovisningen

Detta dokument innehåller även annan information än årsredovisningen och koncernredovisningen och återfinns på sidorna 2-23.

Den andra informationen består av VD-ord samt hållbarhetsrapport som vi inhämtade före datumet

för denna revisionsberättelse. Det är styrelsen och verkställande direktören som har ansvaret för den andra informationen.

Vårt uttalande avseende årsredovisningen och koncernredovisningen omfattar inte denna information och vi gör inget uttalande med bestyrkande avseende denna andra information.

I samband med vår revision av årsredovisningen och koncernredovisningen är det vårt ansvar att läsa den information som identifieras ovan och överväga om informationen i väsentlig utsträckning är oförenlig med årsredovisningen och koncernredovisningen. Vid denna genomgång beaktar vi även den kunskap vi i övrigt inhämtat under revisionen samt bedömer om informationen i övrigt verkar innehålla väsentliga felaktigheter.

Om vi, baserat på det arbete som har utförts avseende denna information, drar slutsatsen att den andra informationen innehåller en väsentlig felaktighet, är vi skyldiga att rapportera detta. Vi har inget att rapportera i det avseendet.

### Styrelsens och verkställande direktörens ansvar

Det är styrelsen och verkställande direktören som har ansvaret för att årsredovisningen och koncernredovisningen upprättas och att de ger en rättvisande bild enligt årsredovisningslagen. Styrelsen och verkställande direktören ansvarar även för den interna kontroll som de bedömer är nödvändig för att upprätta en årsredovisning och koncernredovisning som inte innehåller några väsentliga felaktigheter, vare sig dessa beror på oegentligheter eller misstag. Vid upprättandet av årsredovisningen och koncernredovisningen ansvarar styrelsen och verkställande direktören för bedömningen av bolagets och koncernens förmåga att fortsätta verksamheten. De upplyser, när så är tillämpligt, om förhållanden som kan påverka förmågan att fortsätta verksamheten och att använda antagandet om fortsatt drift. Antagandet om fortsatt drift tillämpas dock inte om styrelsen och verkställande direktören avser att likvidera

bolaget, upphöra med verksamheten eller inte har något realistiskt alternativ till att göra något av detta.

#### Revisorns ansvar

Våra mål är att uppnå en rimlig grad av säkerhet om huruvida årsredovisningen och koncernredovisningen som helhet inte innehåller några väsentliga felaktigheter, vare sig dessa beror på oegentligheter eller misstag, och att lämna en revisionsberättelse som innehåller våra uttalanden. Rimlig säkerhet är en hög grad av säkerhet, men är ingen garanti för att en revision som utförs enligt ISA och god revisionssed i Sverige alltid kommer att upptäcka en väsentlig felaktighet om en sådan finns. Felaktigheter kan uppstå på grund av oegentligheter eller misstag och anses vara väsentliga om de enskilt eller tillsammans rimligen kan förväntas påverka de ekonomiska beslut som användare fattar med grund i årsredovisningen och koncernredovisningen.

Som del av en revision enligt ISA använder vi professionellt omdöme och har en professionellt skeptisk inställning under hela revisionen. Dessutom:

- identifierar och bedömer vi riskerna för väsentliga felaktigheter i årsredovisningen och koncernredovisningen, vare sig dessa beror på oegentligheter eller misstag, utformar och utför granskningsåtgärder bland annat utifrån dessa risker och inhämtar revisionsbevis som är tillräckliga och ändamålsenliga för att utgöra en grund för våra uttalanden. Risken för att inte upptäcka en väsentlig felaktighet till följd av oegentligheter är högre än för en väsentlig felaktighet som beror på misstag, eftersom oegentligheter kan innefatta agerande i maskopi, förfalskning, avsiktliga utelämnanden, felaktig information eller åsidosättande av intern kontroll.
- skaffar vi oss en förståelse av den del av bolagets interna kontroll som har betydelse för vår revision för att utforma granskningsåtgärder som är lämpliga med hänsyn till omständigheterna, men inte för att uttala oss om effektiviteten i den interna kontrollen.
- utvärderar vi lämpligheten i de redovisningsprinciper som används och rimligheten i styrelsens och verkställande direktörens uppskattningar i redovisningen och tillhörande upplysningar.
- drar vi en slutsats om lämpligheten i att styrelsen och verkställande direktören använder antagandet om fortsatt drift vid upprättandet av årsredovisningen och koncernredovisningen.

Vi drar också en slutsats, med grund i de inhämtade revisionsbevisen, om huruvida det finns någon väsentlig osäkerhetsfaktor som avser sådana händelser eller förhållanden som kan leda till betydande tvivel om bolagets och koncernens förmåga att fortsätta verksamheten. Om vi drar slutsatsen att det finns en väsentlig osäkerhetsfaktor, måste vi i revisionsberättelsen fästa uppmärksamheten på upplysningarna i årsredovisningen och koncernredovisningen om den väsentliga osäkerhetsfaktorn eller, om sådana upplysningar är otillräckliga, modifiera uttalandet om årsredovisningen och koncernredovisningen. Våra slutsatser baseras på de revisionsbevis som inhämtas fram till datumet för revisionsberättelsen. Dock kan framtida händelser eller förhållanden göra att ett bolag och en koncern inte längre kan fortsätta verksamheten.

- utvärderar vi den övergripande presentationen, strukturen och innehållet i årsredovisningen och koncernredovisningen, däribland upplysningarna, och om årsredovisningen och koncernredovisningen återger de underliggande transaktionerna och händelserna på ett sätt som ger en rättvisande bild.
- planerar och utför vi koncernrevisionen för att inhämta tillräckliga och ändamålsenliga revisionsbevis avseende den finansiella informationen för företag eller affärsenheter inom koncernen som grund för att göra ett uttalande avseende koncernredovisningen. Vi ansvarar för styrning, övervakning och genomgång av det revisionsarbete som utförts för koncernrevisionens syfte. Vi är ensamt ansvariga för våra uttalanden.

Vi måste informera styrelsen om bland annat revisionens planerade omfattning och inriktning samt tidpunkten för den. Vi måste också informera om betydelsefulla iakttagelser under revisionen, däribland de eventuella betydande brister i den interna kontrollen som vi identifierat.

#### RAPPORT OM ANDRA KRAV ENLIGT LAGAR OCH ANDRA FÖRFATTNINGAR Uttalanden

Utöver vår revision av årsredovisningen och koncernredovisningen har vi även utfört en revision av styrelsens och verkställande direktörens förvaltning för Bodens Energi AB för år 2025 samt av förslaget till dispositioner beträffande bolagets vinst eller förlust.

Vi tillstyrker att bolagsstämman disponerar vinsten enligt förslaget i förvaltningsberättelsen och beviljar

styrelsens ledamöter och verkställande direktören ansvarsfrihet för räkenskapsåret.

### Grund för uttalanden

Vi har utfört revisionen enligt god revisionsred i Sverige. Vårt ansvar enligt denna beskrivs närmare i avsnittet Revisorns ansvar. Vi är oberoende i förhållande till moderbolaget och koncernen enligt god revisorsred i Sverige och har i övrigt fullgjort vårt yrkesetiska ansvar enligt dessa krav.

Vi anser att de revisionsbevis vi har inhämtat är tillräckliga och ändamålsenliga som grund för våra uttalanden.

### Styrelsens och verkställande direktörens ansvar

Det är styrelsen som har ansvaret för förslaget till dispositioner beträffande bolagets vinst eller förlust. Vid förslag till utdelning innefattar detta bland annat en bedömning av om utdelningen är försvarlig med hänsyn till de krav som bolagets och koncernens verksamhetsart, omfattning och risker ställer på storleken av moderbolagets och koncernens egna kapital, konsolideringsbehov, likviditet och ställning i övrigt.

Styrelsen ansvarar för bolagets organisation och förvaltningen av bolagets angelägenheter. Detta innefattar bland annat att fortlöpande bedöma bolagets och koncernens ekonomiska situation och att tillse att bolagets organisation är utformad så att bokföringen, medelsförvaltningen och bolagets ekonomiska angelägenheter i övrigt kontrolleras på ett betryggande sätt.

Verkställande direktören ska sköta den löpande förvaltningen enligt styrelsens riktlinjer och anvisningar och bland annat vidta de åtgärder som är nödvändiga för att bolagets bokföring ska fullgöras i överensstämmelse med lag och för att medelsförvaltningen ska skötas på ett betryggande sätt.

### Revisorns ansvar

Vårt mål beträffande revisionen av förvaltningen, och därmed vårt uttalande om ansvarsfrihet, är att inhämta revisionsbevis för att med en rimlig grad av säkerhet kunna bedöma om någon styrelseledamot eller verkställande direktören i något väsentligt avseende:

- företagit någon åtgärd eller gjort sig skyldig till någon försummelse som kan föranleda ersättningsskyldighet mot bolaget, eller
- på något annat sätt handlat i strid med aktiebolagslagen, årsredovisningslagen eller bolagsordningen.

Vårt mål beträffande revisionen av förslaget till dispositioner av bolagets vinst eller förlust, och därmed vårt uttalande om detta, är att med rimlig grad av säkerhet

bedöma om förslaget är förenligt med aktiebolagslagen. Rimlig säkerhet är en hög grad av säkerhet, men ingen garanti för att en revision som utförs enligt god revisionsred i Sverige alltid kommer att upptäcka åtgärder eller försummelser som kan föranleda ersättningsskyldighet mot bolaget, eller att ett förslag till dispositioner av bolagets vinst eller förlust inte är förenligt med aktiebolagslagen.

Som en del av en revision enligt god revisionsred i Sverige använder vi professionellt omdöme och har en professionellt skeptisk inställning under hela revisionen. Granskningen av förvaltningen och förslaget till dispositioner av bolagets vinst eller förlust grundar sig främst på revisionen av räkenskaperna. Vilka tillkommande granskningsåtgärder som utförs baseras på vår professionella bedömning med utgångspunkt i risk och väsentlighet. Det innebär att vi fokuserar granskningen på sådana åtgärder, områden och förhållanden som är väsentliga för verksamheten och där avsteg och överträdelser skulle ha särskild betydelse för bolagets situation. Vi går igenom och prövar fattade beslut, beslutsunderlag, vidtagna åtgärder och andra förhållanden som är relevanta för vårt uttalande om ansvarsfrihet. Som underlag för vårt uttalande om styrelsens förslag till dispositioner beträffande bolagets vinst eller förlust har vi granskat om förslaget är förenligt med aktiebolagslagen.

### Revisorns yttrande avseende den lagstadgade hållbarhetsrapporten

Det är styrelsen som har ansvaret för hållbarhetsrapporten på sidorna 8-14 och för att den är upprättad i enlighet med årsredovisningslagen i enlighet med den äldre lydelsen som gällde före den 1 juli 2024.

Vår granskning har skett enligt FARs rekommendation RevR 12 Revisorns yttrande om den lagstadgade hållbarhetsrapporten. Detta innebär att vår granskning av hållbarhetsrapporten har en annan inriktning och en väsentligt mindre omfattning jämfört med den inriktning och omfattning som en revision enligt International Standards on Auditing och god revisionsred i Sverige har. Vi anser att denna granskning ger oss tillräcklig grund för vårt uttalande.

En hållbarhetsrapport har upprättats.

---

*Luleå den dag som framgår av vår elektroniska signatur*  
KPMG AB

*Monika Lindgren*  
AUKTORISERAD REVISOR

# Ekonomisk översikt

Verksamheten i sammandrag		2025	2024	2023	2022	2021
<b>Ekonomi</b>						
<b>Koncernen</b>						
Intäkter	Mkr	729	710	708	670	590
Resultat före skatt	Mkr	42	44	79	73	69
Investeringar	Mkr	177	168	108	120	101
<b>Moderbolaget</b>						
Intäkter	Mkr	528	540	549	516	454
Resultat före skatt	Mkr	5	22	30	28	11
Investeringar	Mkr	108	86	89	43	20
<b>Energiomsättning</b>						
Nätomsättning	GWh	786	892	1 030	1 058	644
-därav överföringsförluster	GWh	17	18	18	20	18
Fjärrvärme producerad	GWh	350	348	365	364	387
-därav energiförluster	GWh	74	61	70	70	71
Elproduktion (vatten och ånga)	GWh	60	58	69	83	87
<b>Abonnemang</b>						
Eldistribution	Antal	18 122	17 349	17 157	16 815	16 674
Fjärrvärmedistribution	Antal	4 426	4 419	4 400	4 305	4 268
<b>Personal (koncernen)</b>						
Anställda	Antal	118	112	107	107	100
Löner och ersättningar	Mkr	72	67	60	55	53
<b>Anläggningar</b>						
<b>El</b>						
Mottagningsstationer, 145/23 kV	MVA	444	444	444	444	444
<b>Högspänningsledning</b>						
20 och 6 kV kabel	Km	269	262	260	255	233
20 och 6 kV friledning	Km	679	676	675	681	690
Nätstationer 20 och 6 kV	Antal	729	723	713	719	718
<b>Lågspänningsledning</b>						
0,4 kV kabel	Km	1 171	1 160	1 153	1 129	1 101
0,4 kV friledning, hängkabel	Km	201	213	213	219	246
<b>Fjärrvärme</b>						
<b>Produktion (effekt)</b>						
Oljepannor, inklusive reserv	MW	85	92	92	92	94
Avfallspannor	MW	82	82	82	82	82
CFB-panna	MW	20	20	20	20	20
Rökgaskondensering	MW	20	20	20	20	20
<b>Distribution</b>						
Kulvertnät	Km	535	534	530	526	519

# *Lokal kraft med ansvar för framtiden*

ÅRSREDOVISNING 2025

