



Årsredovisning 2020



Innehåll

1	INTRO	
	Överblick	4
	VD:n har ordet	6
	Social hållbarhet	12
2	HÅLLBARHETSREDOVISNING	
	Miljö	18
	Hållbarhetsmål 2020	22
	Det sociala ansvaret	24
3	ÅRSBOKSLUT 2020	
	Koncernen	28
	Elrörelsen	30
	Fjärrvärme	34
	Kund & utveckling	38
	Förvaltningsberättelse	40
	Resultat & balansräkning	48
	Noter	56
	Underskrifter	87
	Revisionsberättelse	88
	Ekonomisk översikt	91

OMSÄTTNING
454
miljoner

351 GWh
energi producerades

VÅRA KÄRNVÄRDEN



Värme

Vi möter kunder, medarbetare och intressenter på ett positivt och professionellt sätt.

Vi agerar på ett sätt som skapar tillit och förtroende.

Vi ställer upp och visar respekt för varandra.

Vi bryr oss om lokalsamhället och jobbar för att Bodens ska vara den bästa platsen att bo på.



Engagemang

Vi är engagerade, tydliga och resultatorienterade.

Vi har en kultur som präglas av mod och driv att nå ständiga förbättringar.

Vi strävar efter att vårt engagemang ska spridas som ringar på vattnet – till medborgare, kommunledning, regionen, landet.



Energi

Vi använder och utvecklar vår kompetens för att skapa mervärden för kunder, ägare och företaget.

Vi drivs av att ständigt utveckla vår verksamhet.

Vi har energi att gå före och visa vägen.

VÅR VISION

Vi är en lokal kraft som är med och formar framtiden

Vårt hjärta klappar varmt för framtiden!

Bodens Energi är både producent och distributör av el och fjärrvärme och ägare av infrastruktur för elnät, fiber och fjärrvärme. För oss är hållbarhet ett ledord i allt vi gör – socialt, ekonomiskt och ekologiskt.

Våra medarbetares kompetens och engagemang, välmående och säkerhet är en ledstjärna och förutsättning för verksamheten.

Som kommunalägt bolag spelar vi en nyckelroll för att ta ansvar för en fossilfri framtid i vårt närområde såväl som globalt. Bodens Energi arbetar proaktivt för att utveckla värmeverkets klimatsmarta kretslopp där avfall omvandlas till el och värme. En viktig del av vårt arbete handlar om att hålla ögonen på omvärlden och nya tekniker som kan hjälpa oss att utvecklas.

Vi står aldrig stilla!



5:e lägsta fjärrvärmefixan...

i landet under 2020, enligt avgiftsundersökningen Nils Holgersson

27,7 km
ledning
vädersäkrades

REDUCERAT UTSLÄPP

81,5 ton

Totalt bidrog Bodens Energi till att 81 500 ton koldioxidekvivalenter (CO₂e)¹ inte släpptes ut (enligt klimatbokslut 2018).

93st

ANSTÄLLDA
I GENOMSnitt



ANSTÄLLDA
Kvinnor 24% Män 76%

43,5 år

ÅLDER I
GENOMSnitt

1,96%

SJUKFRÅNVARO

VD:N HAR ORDET

Nya strategiska vägval tar sikte på en fossilfri framtid

Bodens Energi Årsrapport 2020
Hans Stålnacke

*”Det gör mig stolt att vi under det bitvis
utmanande året 2020 lyckats ta stora
och viktiga steg för att bidra till en
fossilfri framtid”*

– HANS STÅLNACKE





Redan innan Covid-19 hade Bodens Energi riktningen klar: att vara en lokal kraft som är med och formar framtiden i Boden och i Norrbotten. Genom att kroka arm med andra aktörer för att göra gott, lokalt såväl som regionalt och globalt, fortsätter bolaget resan mot framtiden med siktet inställt på att erbjuda hållbara, effektiva och prisvärda energilösningar.

–Det gör mig stolt att vi under det bitvis utmanande året 2020 lyckats ta stora och viktiga steg för att bidra till en fossilfri framtid, berättar Hans Stålnacke, VD på Bodens Energi.

Han fortsätter:

–Konkret innebär det bland annat att alla produkter som Bodens Energi säljer från och med hösten 2020, el såväl som värme, är antingen förnybara eller återvinningsbara. Syftet är att hjälpa våra kunder att göra bra miljöval - det ska kort sagt vara lätt att göra rätt.

AGENDA 2030 VISAR VÄGEN

Bolagets hållbarhetsarbete tar sin utgångspunkt i Agenda 2030 och FNs 17 globala mål för hållbar utveckling.

–Agenda 2030 hjälper oss att fokusera på de stora utmaningarna som världens länder och ledare har identifierat som prioriterade. Sedan omsätter vi dessa till actions för hur vi kan vara med och bidra utifrån vår verksamhet och våra förutsättningar. Det är egentligen inte svårare än så. Kraften finns i att vara del i något större och gemensamt globalt, säger Hans.

POSITIVT RESULTAT

2020 gör Bodens Energi ett positivt resultat på 74 miljoner kronor efter finansiella kostnader.

–Det fina resultatet som Bodens Energi gör är en förutsättning för att vi långsiktigt ska kunna driva en hållbar utveckling. Inte minst socialt i vårt lokalsamhälle. De senaste 2 åren har vi totalt gett tillbaka cirka 40 miljoner kronor till kommunen. Bolaget bidrar genom koncernbidrag och egen sponsring med cirka 6 miljoner kronor årligen till föreningslivet i Boden, med fokus på att främja jämlikhet och mångfald inom både idrott och kultur. Det är oerhört viktigt för oss att vara med och stötta lokalsamhället där vi verkar, säger Hans.



INVESTERINGAR UNDER ÅRET

Under året som gått har Bodens Energis dotterbolag Bodens Energi Nät fortsatt att investera i sitt elnät. Det handlar om förbättringar i syfte att motverka avbrott och därmed öka tryggheten för alla kunder. Bodens Energi har även investerat i laddinfrastruktur för elbilar, exempelvis i parkeringshus i centrala Boden, på Boden Business Park och i samverkan med fastighetsägare och bostadsrättsföreningar. Det är ett smidigt och användarvänligt laddkoncept med betalösning inbyggt. Hemmaladdare för privat bruk finns också som en del av erbjudandet.

–Dessutom har vi inlett en satsning på sol och erbjuder koncept och lösningar som har tagits emot mycket positivt av våra kunder, berättar Hans.

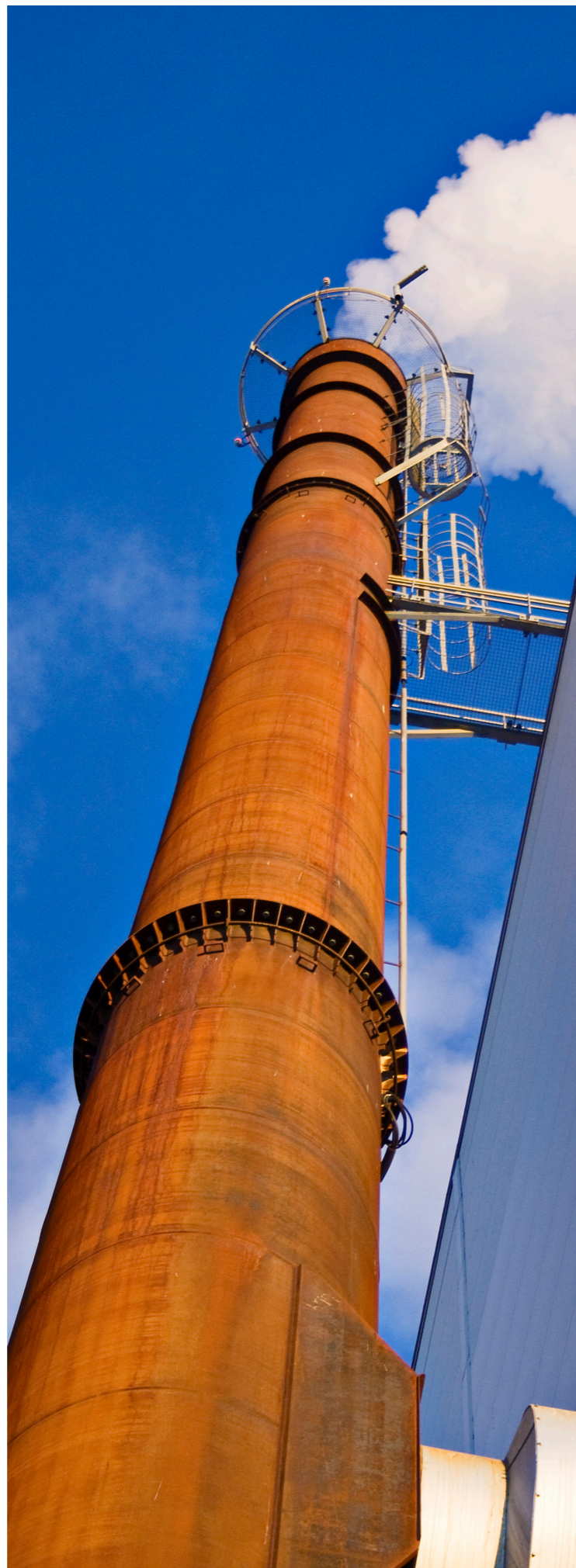
Framöver står bolaget även inför stora investeringar med fokus på framtiden, där resan mot en koldioxidfri värmeproduktion genom CCS, Carbon Capture and Storage, har påbörjats.

–CSS är en lång resa som kommer kräva stora utredningsinsatser avseende teknikval, distribution, lagring, tillståndsfrågor men även möjligheterna till extern finansiering och EU stöd. Enkelt förklarat handlar det om att fånga in och lagra den koldioxid som finns i värmeverkets rökgaser. Ambitionen är att Bodens Energi ska vara helt koldioxidfria inom 10 år.

En annan viktig satsning är att Bodens Energi under kommande år byter ut cirka 17 000 elmätare i Boden. Med den nya generationens smarta elmätare får kunden bättre kontroll över sin elförbrukning.

När det gäller social hållbarhet internt, har Bodens Energi under året börjat mäta medarbetanöjdhet digitalt på veckobasis. Det innebär att HR och ledning får löpande feedback från medarbetare och därigenom kan agera snabbare med insatser och förbättringsåtgärder där det behövs.





COVID-19'S PÅVERKAN PÅ VERKSAMHETEN

Pandemin har drabbat även Bodens Energi. Under året har bolaget genomfört flera risk- och kontinuitetsplaner i syfte att säkerställa den samhällskritiska funktion som är Bodens Energis ansvar.

–Med hjälp av digitaliseringens möjligheter säkerställde vi i linje med Folkhälsomyndighetens rekommendationer att alla de medarbetare som hade möjlighet kunde arbeta hemifrån. Tidigt under pandemin införde Bodens Energi även förbud mot externa besök på samtliga enheter, allt för att inte få in smitta i verksamheten. I skrivande stund, i början av april 2021, gäller detta fortfarande. Vi har även på olika sätt hjälpt och stöttat särskilt utsatta företagskunder som drabbats hårdare finansiellt än oss själva i och med pandemin, berättar Hans.

Han fortsätter:

–Som lite kuriosita kan jag berätta att vi även bidrar med samhällsnytta genom att hjälpa Region Norrbotten att oskadliggöra Coronasmittat avfall från vården. Konkret går det till så att vi i vårt värmeverk har skapat en riskavfallslinje med högsta säkerhet, 100% automatiserad, vilket innebär att inga medarbetare kommer i kontakt med avfallet.



LOKALPRODUCERAD EL & VÄRME

Bodens Energis verksamhet som energibolag är unik i Norrbotten, då man både producerar säljer och distribuerar el och värme. Under året har bolaget tagit viktiga beslut om en strategisk inriktning med fokus på hållbarhet. Det innebär, som berättades inledningsvis, att alla bolagets elhandelsprodukter är antingen förnybara eller återvinningsbara. 2020 är också första gången som Bodens Energi gör en hållbarhetsredovisning.

–Det är ett naturligt steg för bolaget med tanke på de utmaningar vi står inför globalt och med tanke på de strategiska vägval vi valt att göra, med sikten inställt på en fossilfri framtid. Hållbarhetsredovisningen är ett viktigt komplement till det klimatbokslut som vi gör vartannat år, berättar Hans.

NORRBOTTNINGARNAS ELHANDELSBOLAG

Ambitionen framåt är tydlig och utgår även den från ett hållbart ställningstagande: Bodens Energi flyttar fram positionerna och vill finnas till för alla norrbottningar som länets lokala elhandelsbolag.

–Vi är det enda energibolaget i Norrbotten med egen förnybar och återvinningsbar elproduktion. Framåt ser vi att Bodens Energi verkar i hela länet. Vi vill hjälpa norrbottningen att handla långsiktigt hållbart. Det är genom att jobba smart tillsammans som vi tar gemensamt ansvar för framtiden, avslutar Hans Stålnacke, VD på Bodens Energi.

SOCIAL HÅLLBARHET

Starka relationer till kunderna, engagemang i lokalsamhället och välmående medarbetare

Anna Jonsson & Lars Modig

”Framåt är målet att norrbottningar i andra kommuner ska få upp ögonen för Bodens Energi som det lokala alternativet, tack vare vår egen produktion av förnybar och återvunnen el och värme.”

– ANNA JONSSON



Lars Modig, HR-chef

Anna Jonsson, chef kund & utveckling

Det är ingen tvekan om att Covid-19 har haft stor påverkan på Bodens Energis verksamhet under 2020. Men inget ont som inte också har en hel del gott med sig. Vi fick några ord med Anna Jonsson, chef kund & utveckling och Lars Modig, HR-chef på Bodens Energi, om bolagets arbete med social hållbarhet.

–Vi beslutade tidigt under pandemin att lägga än mer kraft på strategiskt arbete framåt, med fokus på hållbarhet. Bodens Energi ska vara en drivande kraft i Boden Kommun med målet att bidra till en ännu grönare framtid lokalt såväl som regionalt, säger Anna Jonsson, chef kund och utveckling på Bodens Energi.

Berätta mer, vad har ni gjort under året?

–Den sociala hållbarheten är enormt viktig för oss på Bodens Energi. Vi har under lång tid byggt en stark relation till kommuninvånarna och den vill vi fortsätta stärka. Under året har Bodens Energi varit med och bidragit till ännu bättre förutsättningar för en aktiv fritid bland barn och ungdomar. Bland annat genomförde vi "Pop-up sommar" tillsammans med en rad andra aktörer i Boden – en satsning på kul aktiviteter för alla familjer som spenderade semestern hemma på grund av pandemin. Det var väldigt uppskattat med bland annat hoppborg mitt i stan, coronasäkra konserter på Western Farm och guidade cykelturer, berättar Anna.

Hon fortsätter:

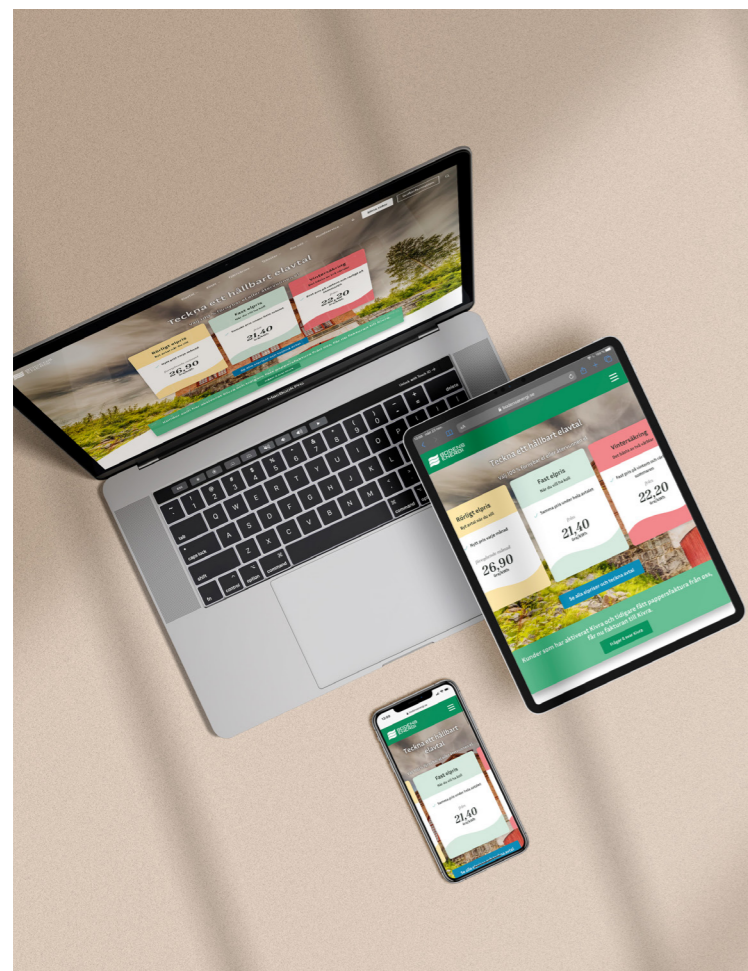
Vi försöker tänka och handla lokalt i allt vi gör. Ett exempel är julklappen till alla medarbetare, då vi valde att ge ett presentkort giltigt i handeln i Boden. På så sätt kunde vi stötta lokalt i denna tuffa tid. Det har varit uppskattat både av medarbetare och av butikägare, säger Anna.

Anna, i din roll ansvarar du även för Bodens Energis kommunikation och marknadsföring. Vad har varit fokus 2020?

–Att fortsätta arbeta hållbart i alla dimensioner och stärka relationen till våra trogna kunder har varit högst på agendan. Det har resulterat i en tydligare strategi för vårt varumärke och en helt ny webbplats, med målet att underlätta för våra kunder att göra hållbara val. Vi har ökat närvaron i olika kanaler, egna såväl som köpta och satsat på aktiv, enkel och tydlig kommunikation för att öka kännedomen om Bodens Energis hållbara ställningstagande, säger Anna.

Kan du avslöja något om framtiden – vad blir fokus 2021?

–Vi ska fortsätta stärka vårt hållbara ställningstagande än mer 2021. Framåt är målet att norrbottningar i andra kommuner ska få upp ögonen för Bodens Energi som det lokala alternativet, tack vare vår egen produktion av förnybar och återvunnen el och värme. I skrivande stund genomför vi riktade kampanjer i en rad kommuner i Norrbotten, berättar Anna.



Lars, social hållbarhet handlar även om HR och medarbetarfokus. Hur har Bodens Energi arbetat med denna fråga 2020?

–Våra medarbetare är Bodens Energis viktigaste resurs, vi månar om deras välmående och att de trivs på jobbet. Vi ser ett stort intresse för att arbeta på Bodens Energi och gläds åt att vara en attraktiv arbetsgivare, med en intressant och spännande arbetsmiljö. Det är en stor styrka och tillgång att våra medarbetare är goda ambassadörer som sprider positiv kännedom om Bodens Energi, säger Lars.

Han fortsätter:

–Arbetsmiljön följs löpande med hjälp av medarbetarenkäter. Under 2020 har vi infört veckovisa enkäter som medarbetarna svarar på genom systemet Winningtemp. I och med detta har vi alltid ett färskt, aktuellt läge på hur medarbetarna mår och kan vid behov sätta in snabba insatser.

Er verksamhet innebär ju en del riskmoment. Kan du berätta lite om ert säkerhetsarbete?

–Medarbetarnas hälsa och arbetsmiljö är alltid i fokus och Bodens Energi arbetar med en nollvision vad gäller allvarliga olyckor. Eftersom Bodens Energi arbetar med både värme och högspänning innebär det att medarbetarna måste vara riskmedvetna och väl utbildade i att hantera de olika riskmomenten. För att kunna förbättra och arbeta förebyggande, rapporteras riskobservationer och tillbud. 2020 ökade risk- och tillbudsobservationerna jämfört med tidigare år, men behöver öka ytterligare framåt. Under 2020 har 74 riskobservationer rapporterats, med 22 tillbud och 5 olycksfall. Endast ett olycksfall resulterade i frånvaro, berättar Lars.

Vad kommer vara fokus framåt när det gäller HR och social hållbarhet?

–Att fortsätta utveckla ledarskapet och medarbetarskapet med fokus på social hållbarhet och fortsätta vara en attraktiv arbetsgivare. Det är ett arbete som står högt på agendan och som aldrig blir färdigt, vi kan alltid bli bättre och hitta nya vägar, avslutar Lars Modig, HR-chef på Bodens Energi.

HÅLLBARHETSREDOVISNING

Hållbarhet för Bodens Energi

För Bodens Energi handlar hållbarhet om att bedriva verksamheten långsiktigt ansvarsfullt och utveckla nya lösningar med hänsyn till ekologiska, sociala och ekonomiska perspektiv – samtidigt som vi tar till vara på och stärker de värden som skapas inom verksamheten.

Vårt hållbarhetsarbete ska genomsyra hela verksamheten, med ansvar för hela värdekedjan. Alla i bolaget, ägare och ledning såväl som medarbetare och leverantörer, involveras för nå uppsatta mål.

Miljö

Framtidens hållbara samhälle kräver mer cirkulära affärsmodeller där energibolag, medborgare och politiker behöver samverka. Syftet är att minska det moderna samhällets klimatpåverkan och skapa hållbara principer för bland annat produktion och distribution av energi.

-10%

Under 2021 ska förbrukningen av fossila drivmedel minska med 10%

Bodens Energi jobbar hårt för att vara en drivande kraft och bidra till att skapa den hållbara kommunen Boden. Kraftvärmeverket medverkar till det genom den kollektiva och storskaliga principen där många skorstenar ersätts med en gemensam. Med en produktionsanläggning som omvandlar energin i det avfall som samhället skapat, återförs energin till våra kunder i form av el och värme – det benämns återvunnen energi.

Utöver den el- och värmeenergi som återvinns från avfall äger Bodens Energi även sex mindre vattenkraftverk som lokalproducerar förnybar el som täcker årsbehovet för drygt 1 300 villor.

Bodens Energi arbetar målmedvetet med att minska den egna förbrukningen av el och vatten i verksamheten. Tydliga mål sätts för att minska mängden askor och emissioner till luft, till exempel kväveoxider där utsläppen årligen minskar genom avancerad reningsteknik.

Genom att erbjuda Bodensarna lösningar för laddning av klimatsmarta el- och laddhybridfordon möjliggörs en minskning av fossilbränslefordon. Under 2019 påbörjades utbyggnaden av laddinfrastruktur i Boden och till slutet av 2021 förväntas drygt 70 nya laddpunkter vara installerade i kommunen. Sedan 2020 kan Bodens Energi, i samarbete med Svea Solar, även erbjuda företag och privatpersoner solesanläggningar.

Den el som solesägaren producerar utöver eget behov, köps upp för leverans in på det lokala elnätet till marknadsmässiga villkor.

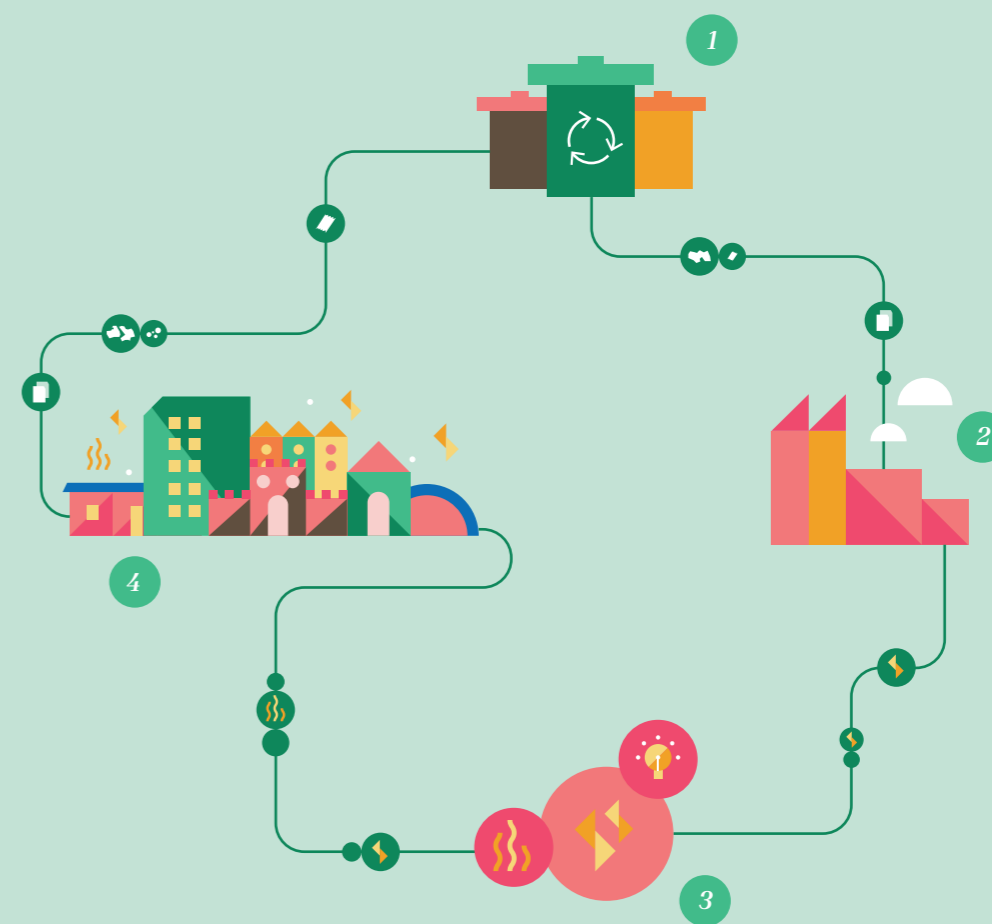
Bodens Energi har ställt om inköpen till fossildrivna fordon, med undantag för större fordon där marknaden i dagsläget inte kan erbjuda eldrivna alternativ eller biodisel. Det innebär att de fordon som köps in från och med 2021 kommer drivas på el eller biodisel. Under 2021 ska förbrukningen av fossila drivmedel minska med 10% för att gradvis fortsätta minska under den närmaste 5-årsperioden. 2026 kommer inga av bolagets fordon drivas med fossila bränslen.

Under 2021 inleds även resan mot ett helt koldioxidfritt kraftvärmeverk. Uppstarten sker genom en utredning av hur infångning samt lagring av koldioxid skulle kunna implementeras i Boden. Denna resa kommer ta många år att genomföra – men siktet är inställt på en fossilfri framtid.

Vårt kretslopp

100% återvunnen energi

1. Avfallet från den gröna tunnan åker raka vägen till värmeverket. Genom att sortera rätt och återbruka det som fortfarande är användbart bidrar du till en renare kommun.
2. Energin i avfallet omvandlas till el och värme i kraftvärmeverket och det farliga avfallet om uppstår tar vi hand om.
3. Energi från kraftvärmeverket blir till el och värme.
4. Elen och värmen levereras till våra kunder så att vi kan kolla på tv, koka kaffe och värma våra hus.





Totalt bidrog Bodens Energi till att **81 500 ton** koldioxidekvivalenter (CO₂e)¹ inte släpptes ut under 2018.

KLIMATBOKSLUTET GER KUNSKAP

Ett forskningsbaserat utökat klimatbokslut genomförs vart annat år för att närmare granska klimateffekterna av energisystemet. Syftet är att få kunskap om vilka konsekvenserna blir i ett större perspektiv vid förändringar i det lokala energisystemet, så att det inte ger klimatpåverkan globalt. Klimatbokslutet för 2020 blir tillgängligt under våren 2021.

Totalt bidrog Bodens Energi till att 81 500 ton koldioxidekvivalenter (CO₂e)¹ inte släpptes ut under 2018.

Att så pass stora utsläpp undviks beror på att beräkningarna även tar hänsyn till hur Bodens Energis verksamhet påverkar samhället i stort. De grundläggande nyttigheter som produceras av Bodens Energi och som efterfrågas i samhället, exempelvis värme, el och avfallsbehandling kommer att efterfrågas oavsett om Bodens Energi finns eller inte.

Alternativ produktion av dessa nyttigheter kommer också att ge upphov till en klimatpåverkan. Att de totala utsläppen blir lägre med Bodens Energis verksamheter innebär att företaget producerade de efterfrågade nyttigheterna med lägre klimatpåverkan än den alternativa produktionen skulle ha gjort under 2018.

Bodens Energi har genomfört två klimatbokslut; 2016 och 2018. Boksluten har tagits fram med hjälp av det forskningsbaserade konsultföretaget Profu AB. 2020 års klimatbokslut kommer att offentliggöras under Q2 2021

Att ge kunder och övriga intressenter kunskap om företagets övergripande klimatpåverkan i samhället är betydelsefullt, speciellt när Bodens Energis produkter och tjänster jämförs mot andra möjliga alternativ.

För Bodens Energi innebär ekologisk hållbarhet att vi:

- Återvinner energi från avfall och omvandlar denna till samhällsnyttig el- och värme
- Minskar vår klimatpåverkan och utsläpp till luft från produktion av el- och värme
- Producerar förnybar och återvunnen el
- Minskar vår egen energikonsumtion och hjälper våra kunder att minska sin energikonsumtion
- Minskar vår materialanvändning och vårt avfall
- Övergår från fossila bränslen till förnybara bränslen i våra fordon
- Minskar användningen av farliga ämnen

HÅLLBART STÄLLNINGSTAGANDE

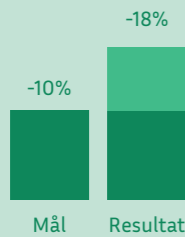
Bodens Energis verksamhet lämnar ett ekologiskt avtryck som bolaget aktivt arbetar för att reducera, samtidigt som ansvar tas.

För bolaget innebär det att hållbarhetsarbetet ska:

- vara integrerat i all vår verksamhet, vara målstyrd och ge konkreta resultat
- involvera medarbetare genom kompetenshöjande insatser
- driva utvecklingen av våra produkter och tjänster i en hållbar riktning
- kommuniceras löpande för att visa de värden som skapats
- redovisas, följas upp och förbättras löpande med tydliga nyckeltal
- medverka i att driva utvecklingen inom energibranschen, både för våra kunder och samhället i stort men också för att utveckla vår verksamhet och affär

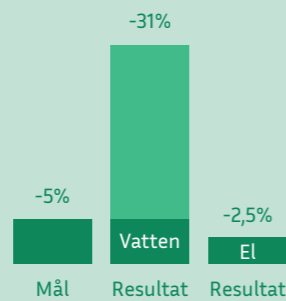
Hållbarhetsmål 2020

EKOLOGISK MÅL



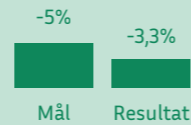
Minska utsläppen av kväveoxider med minst 10% jämfört med 2020.

Minskat med 18% totalt på samtliga pannor



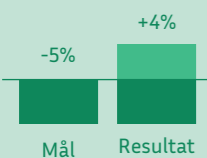
Minska användningen av el och vatten med minst 5% jämfört med 2020.

Minskat med 31% vattenförbrukning totalt. Minskat användningen av el med 2,5%



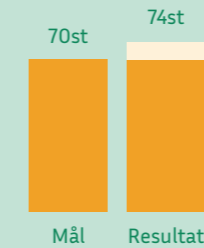
Minska mängden flygaska/producerad MWh från avfallsförbränning med 5% jämfört med 2020.

Minskat med 3,3%



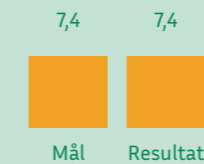
Minska driftelförbrukningen per producerad MWh med minst 5% jämfört med 2019. Trots totalt sett mindre elförbrukning så ökade vi driftelen per producerad MWh med 4% vilket beror på att 2020 producerade vi mindre jämfört med 2019.

SOCIALA MÅL



Minst 70 riskobservationer registrerade i Enia

Utfall: 74st



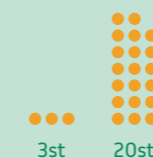
Temperaturen på medarbetarklimatet ska uppnå lika eller högre än Sverigeindex.

*Utfall: 7,4
Sverigeindex: 7,4*



Aktivt sponsra ideella föreningar i framförallt hemkommunen

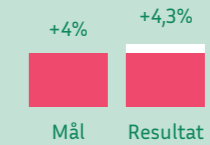
Utfall: 30st sponsringsavtal



Erbjuda ungdomar möjligheten till sommarjobb och praktik.

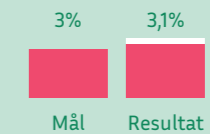
Utfall: Praktik - 3st, sommarjobb 20st

EKONOMISKA MÅL



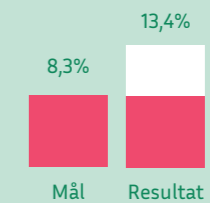
Öka antalet privata- och företagskunder med minst 4%

Utfall: 4,3%



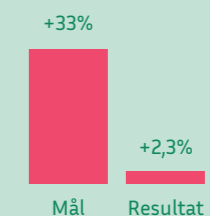
Lönsamhet för Bodens Energi högre än 3%

Utfall: 3,1%



Lönsamhet för Bodens Energi Nät högre än 8,3%

Utfall: 13,4%



Öka antalet kunder större än 1 Gwh med 33%

Utfall: 2,3%

Det sociala ansvaret

HÄLSA OCH SÄKERHET

Arbetsmiljö och hälsa är en viktig och högt prioriterad fråga. Ingen ska skada sig på sin arbetsplats. Eftersom Bodens Energi arbetar med höga tryck och höga temperaturer, kemikalier och högspänning innebär det att medarbetarna måste vara riskmedvetna och väl utbildade i att hantera de olika riskmomenten.

För att kunna förbättra och arbeta förebyggande rapporteras riskobservationer och tillbud. Risk- och tillbudsobservationer har ökat jämfört med tidigare år, men behöver öka ytterligare. Under 2020 har 74 riskobservationer, 22 tillbud och 5 olycksfall rapporterats. Endast ett olycksfall resulterade i frånvaro.

Hos Bodens Energi, liksom i samhället i stort, har kvinnor högre sjukfrånvaro än män. Genom att erbjuda åtgärder tidigt vid sjukfrånvaro hoppas bolaget kunna påverka frånvarons längd och omfattning. Därför erbjuds:

- Hälsokartläggning
- Hälsoundersökning vartannat år
- Friskvårdsanläggning och omklädningsrum
- Friskvårdsbidrag
- Möjlighet till bidrag för att delta i olika motionslopp
- Hearts & mind undersökningar

FRAMTIDA KOMPETENSFÖRSÖRJNING

För att säkra den långsiktiga kompetensförsörjningen genomförs ett antal aktiviteter. En målsättning, förutom för att säkra framtida arbetskraft, är att kunna visa upp verksamheten till gymnasieungdomar för att väcka kännedomen om vilken spännande och utvecklande bransch samt vilka karriärmöjligheter som finns hos oss. Sommarjobb erbjuds årligen till ett 20-tal ungdomar. Gymnasieungdomar som inriktat sig mot el- och energibranschen erbjuds praktik. Under 2020 har tre studenter från både YH- och gymnasieutbildningar gjort praktik hos Bodens Energi, två av dessa har erbjudits anställning efter praktikens avslut.



En medarbetarpolicy har tagits fram tillsammans med all personal, med fokus på vilken miljö vi tillsammans vill arbeta för. Genom dialog, insyn och inflytande skapas ett klimat som bidrar till att öka engagemanget i verksamheten. Detta sker bland annat genom månatliga dialogmöten, arbetsplatsträffar och uppföljning av mål och resultat.

I utvecklingssamtalen finns möjlighet för alla medarbetare till en fördjupad dialog med sin chef i frågor som är väsentliga för verksamheten och medarbetaren. Arbetsmiljön mäts veckovis genom systemet Winningtemp som därigenom ger en aktuell bild av arbetsmiljön och hur medarbetarna mår varje vecka. Detta ger tidiga signaler, både positiva och negativa, som möjliggör ett snabbt agerande.

SAMHÄLLENGAGEMANG OCH SPONSRING

Bodens Energi vill bidra till en positiv utveckling i regionen, genom samhällsengagemang och sponsring som ska leda till stärkta relationer med kunder, anställda och omvärlden.

Syftet är även att öka kännedomen och kunskapen om Bodens Energi, ta hänsyn till mångfald och stärka varumärket och positionen

som en viktig samhällsaktör. Sponsringen ska också vara en del av att profilera företaget som en attraktiv arbetsgivare.

Vi är otroligt stolta över att vara med och bidra till ungdomsverksamheter i kommunen, bland annat genom engagemang i Bodens ridklubb, Sävast Ski Team, Trångfors IF, Hornskroken IF, Boden Hockey, Boden Handboll och Bodens BBK.

Under sommaren 2020 bidrog Bodens Energi till Popup-sommar i Boden, med bland annat guidade cykelturer på elcykel, hoppborg i centrala staden och coronasäkra konserter.

Dessutom stöttar Bodens Energi UF-företag med hållbara affärsidéer.

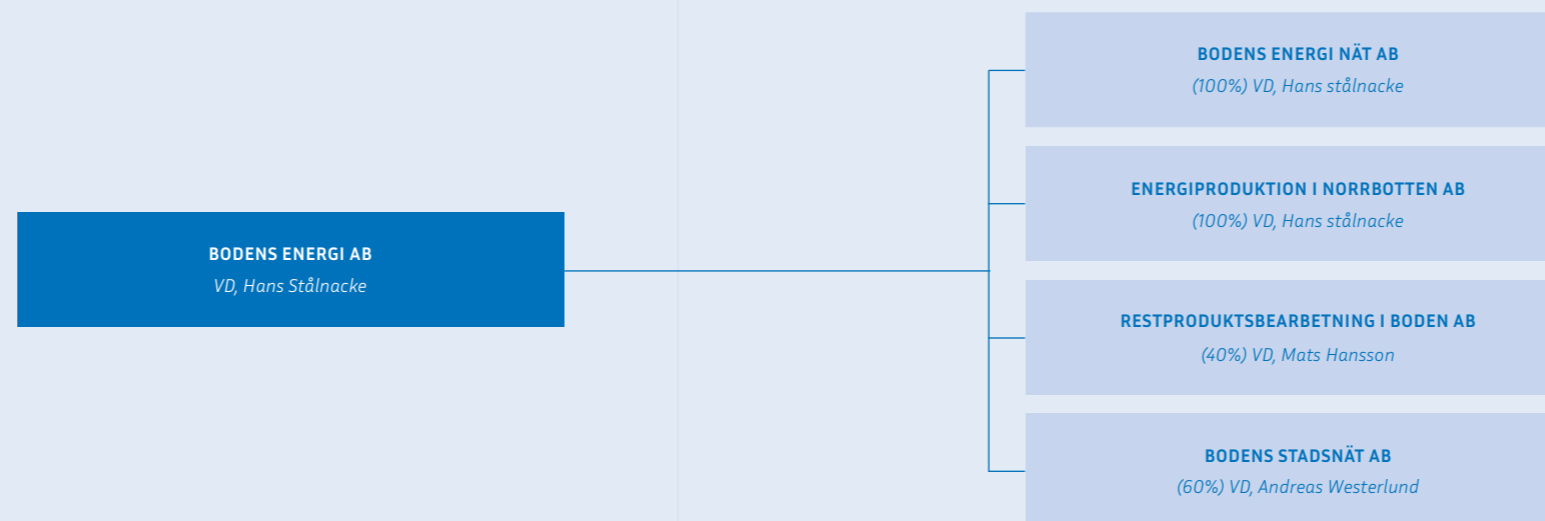
ANTIKORRUPTION

Som en del av Bodens kommunkoncern, gäller ägarens riktlinjer och regler. I det ISO-certifierade ledningssystemet för kvalitet och miljö finns de riktlinjer och rutiner som våra anställda behöver i det dagliga arbetet. Under 2021 kommer alla medarbetare att utbildas i antikorruption och medarbetare som misstänker oegentligheter uppmanas kontakta sin närmsta chef.

Årsbokslut 2020

Koncernen	28
Elrörelsen	30
Fjärrvärme	34
Kund & utveckling	38
Förvaltningsberättelse	40
Resultat & balansräkning	48
Noter	56
Underskrifter	87
Revisionsberättelse	88
Ekonomisk översikt	91

Koncernen



VERKSAMHETEN

Bodens Energi är en pålitlig energipartner med hållbara och effektiva energilösningar. Norrbotten är bolagets hemmamarknad, där det produceras, distribueras och säljs el och värme till konkurrenskraftiga priser. Bodens Energi utvecklar och förvaltar energinära tjänster som fibernät och belysningsentreprenader. Ett stort engagemang läggs på den lokala samhällsutvecklingen för en långsiktigt hållbar energiförsörjning.

Verksamheten bedrivs i en koncern där moderbolaget Boden Energi AB svarar för elhandel samt produktion av el och fjärrvärme. De helägda dotterbolagen Bodens Energi Nät AB svarar för elnätet i kommunen och Energiproduktion i Norrbotten AB för upparbetning av trädelar till massaved och flis.

Sedan 2019 äger Bodens Energi 60 procent av aktierna i Bodens Stadsnät AB, i syfte att kunna samordna byggande, tillhandahållande och utveckling av ett öppet och operatörsneutralt fibernät i Boden.

I december fattades beslut om att sälja andelen (40 procent) i Restproduktbearbetning i Boden, med verkställighet 1 februari 2021.

Elhandeln omfattar elförsäljning företrädesvis inom länet. El produceras i sex mindre vattenkraftstationer samt i kraftvärmeverket. Elnät omfattar överföring av el samt viss entreprenad- och bredbandsverksamhet. Fjärrvärme omfattar kraftvärmeproduktion och distribution av fjärrvärme inom Bodens tätort.

Enligt kommunens ägardirektiv så ska bolaget genom sin verksamhet verka för att utveckla Boden till en attraktiv kommun. Verksamheten ska kännetecknas av driftsäkra leveranser till god kvalitet. Bolaget ska genom marknadsmässiga priser och god service göra så att kommuninvånarna uppfattar bolaget som sitt lokala energiföretag. I de konkurrensutsatta verksamheterna ska priserna vara marknadsmässiga och i de övriga verksamheterna lägre än genomsnittet för liknande verksamheter i landet.

Fjärrvärmestaxan är enligt Nils Holgerssonundersökningen 5:e lägst i landet, och varje taxejustering sätts utifrån bolagets grundprinciper; samhällsnytta, nöjda kunder och ekonomisk styrka. Elnätstaxan är enligt Nils Holgerssonundersökningen 3:e lägst i länet, och bolaget håller sig inom Energimarknadsinspektionens givna intäktsramar.

Vidare från ägardirektiven så är tillgången till datakommunikation med hög prestanda viktig vid valet av etableringsort för företag och organisationer. Användandet av IT i hemmen ökar och tjänsteutbudet utvecklas allt mer. Planeringen ska därför underlätta för marknadens aktörer så att infrastrukturen för bredband utvecklas i hela kommunen. Bolaget ska aktivt verka för att i samarbete med kommunen förstärka bredbandsutbudet i Boden.

Bodens Stadsnät vann under året kommunens upphandling för utbyggnad av landsbygdsnätet, vilket innebär en investering i fiber på 46 Mkr, som till hälften finansieras genom statligt stöd. Investeringen innebär också att bolaget får ta över kommunens nuvarande landsbygdsnät med cirka 1 400 kunder.

Ägaren vill också att Bodens Energi ska bidra med sin kompetens till utredning av tillgången till laddningsstationer för eldrivna fordon. Bolaget ska lämna koncernbidrag med det belopp som beslutas av moderbolaget.

Soliditeten bör långsiktigt uppgå till minst 35 procent, refinansieringar ska finansieras till 100 procent med egna medel och övriga investeringar till 25 procent. Soliditeten ökar stadigt efter den stora investeringen i ny kraftvärmepanna som stod klar 2019, och bolaget klarar förutom att ge koncernbidrag på 19,8 Mkr att amortera 60 Mkr på låneskulden 2020.

Moderbolaget är miljö- och kvalitetscertifierad enligt ISO 14001:2015 respektive ISO 9001:2015.

Elrörelsen

Elrörelsen omfattar elhandel och småskalig elproduktion i moderbolaget samt nätverksamhet i dotterbolaget Bodens Energi Nät AB.

ELHANDELN

		2020	2019	2018
Försäljning	GWh	239	267	345
- Varav till kund	GWh	223	251	327
Ekonomi				
Nettoomsättning*	Mkr	98	134	170
Rörelseresultat	Mkr	8	5	7
Rörelsemarginal	%	8	4	4

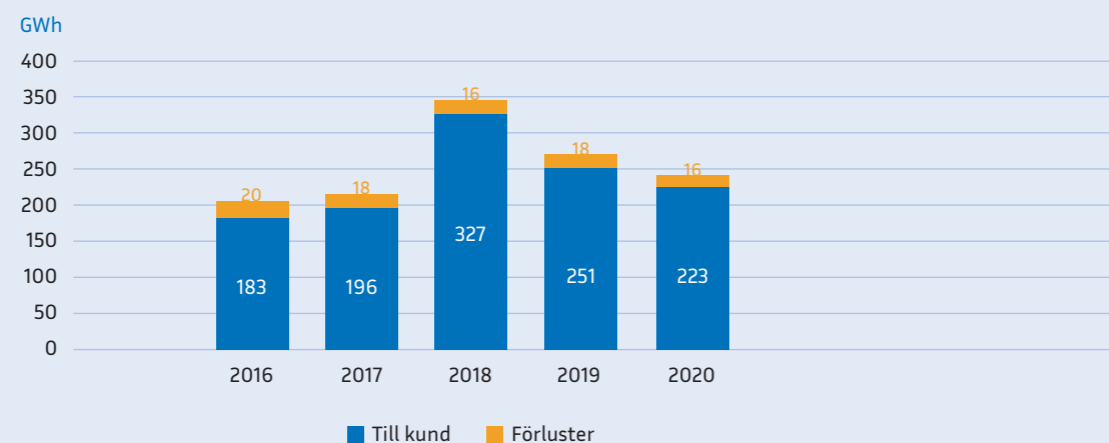
*Inklusive intern försäljning

Elförsäljningen minskade från 267 GWh till 239 GWh. Det beror på förlusten av en stor datacenterkund jämfört med året innan. Kundstocken har ökat med 4,3 procent gällande privatkunder och 4,3 procent i segmentet företagskunder. Rörelseresultatet för elhandeln översteg budgeten med 36 procent.

Marginalen i öre per såld kWh har varit mycket högre än budgeterad, som en följd av ett väl nyttjande av den fallande marknaden under vår/sommar.

Från hösten säljer Bodens Energi endast förnyelsebar och återvunnen el vid nytecknande av elhandelsavtal.

DIAGRAM ELFÖRSÄLJNING



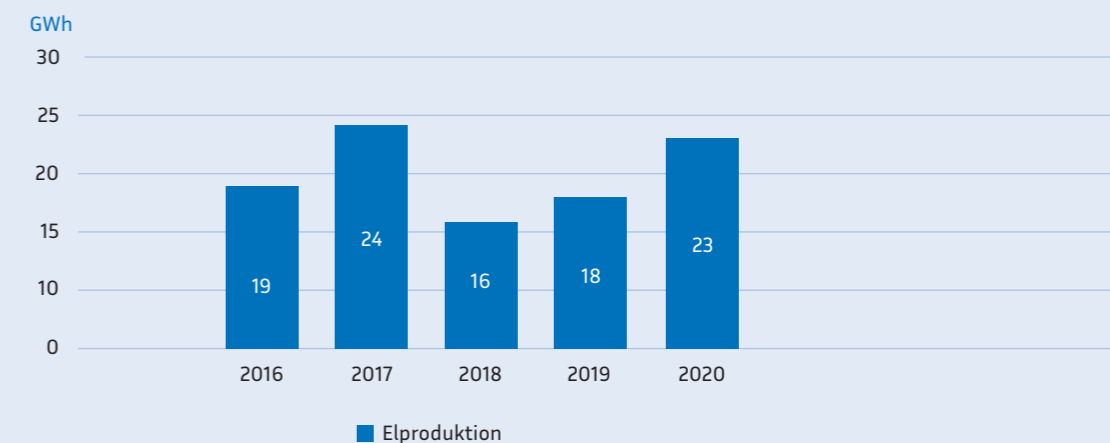
ELPRODUKTION I VATTENKRAFTVERKEN

		2020	2019	2018
Produktion	GWh	23	18	16
Ekonomi				
Nettoomsättning*	Mkr	3	7	7
Rörelseresultat	Mkr	2,4	3,4	3,2
Rörelsemarginal	%	70	46	46
Investeringar	Mkr	0,1	1,2	0,1

*Inklusive intern försäljning

Under år 2020 har hydrologin förbättrats avsevärt, vilket lett till ökad produktion; 23 GWh mot 18 GWh föregående år. Trots bättre produktion än både föregående år och budget så går vattenkraftsverksamheten förlust, då spotpriserna har varit rekordlåga under året.

DIAGRAM ELPRODUKTION VATTENKRAFT



NÄTVERKSAMHETEN

		2020	2019	2018
Nätanslutningar	Antal	16 639	16 614	16 580
Omsättning i nätet	GWh	456	401	544
Ekonomi				
Nettoomsättning*	Mkr	101	94	94
Rörelseresultat	Mkr	34	18	24
Rörelsemarginal	%	34	19	25
Investeringar	Mkr	35	48	42

*Inklusive intern försäljning

Elnätsverksamheten, som omfattar koncessionsområdet Bodens kommun, bedrivs i dotterbolaget Bodens Energi Nät AB.

Antalet nätanslutningar har under 2020 ökat med 25 (34) stycken till totalt 16 639 (16 614). Maxeffekten under 2020 uppgick till 84 MW. Omsättningen i nätet har ökat under 2020 till 456 (401) GWh, och förlusterna har minskat till 15 (16) GWh.

Arbetet med underhåll av befintligt elnät fortsätter utifrån inriktningsbeslutet att större fokus läggs på förebyggande underhåll. I och med detta så fördelas resurserna om till förebyggande underhåll och åtgärder efter anmärkning, vilket på sikt ska minska det akuta underhållet.

Under 2020 har ett projekt påbörjats för att förbättra och effektivisera det systematiska underhållsarbetet på elnätet. Nytt arbets sätt är planerat att vara implementerat i april 2021.

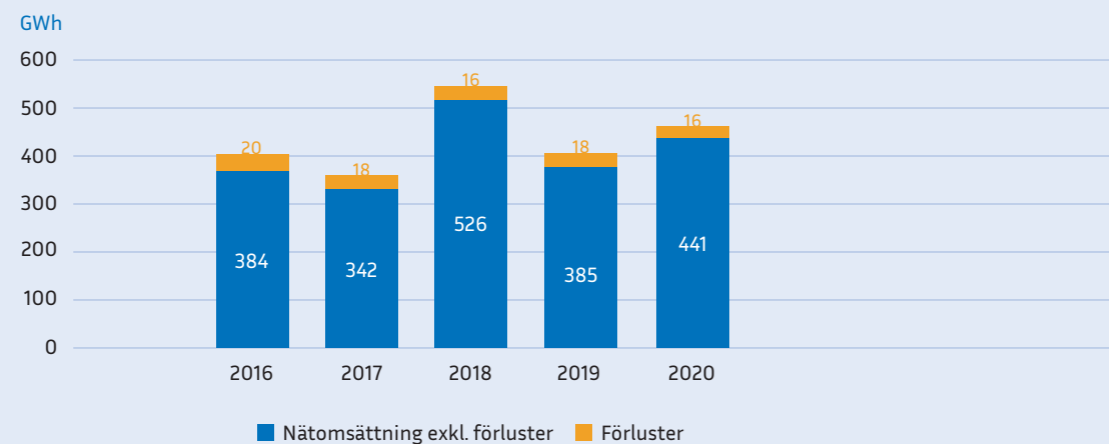
Områden som är särskilt drabbade av störningar i elleveransen prioriteras i investeringsplaner.

Nätinformatiossystemet uppdateras kontinuerligt och kompletteras med data som saknas. Integration av systemen för drift och nätinformation fortsätter i syfte att förbättra uppföljning och rapportering.

Elnätpriset höjdes för 2020 med 6 procent. I jämförelse med andra elnätbolag ligger priset under genomsnittet. Dessutom visar Energimarknadsinspektionens årliga tillsyn att nätpriset är rimligt.

Energimarknadsinspektionen har beslutat om en intäktsram för elnätavgifterna för 2020-2023.

DIAGRAM NÄTOMSÄTTNING



Fjärrvärmem

I moderbolaget finns produktion och distribution av fjärrvärme och el. Dotterbolaget Energiproduktion i Norrbotten AB (EPAB) upparbetar trädelar till biobränsle men kommer under 2021 att avvecklas och genom fusion övergå till Bodens Energi AB och intressebolaget Restproduktbearbetning i Boden AB (REBAB) utvinner bränsle för fjärrvärmeproduktion från avfall. Restproduktbearbetning i Boden AB har under 2021 sålts till Bodens Kommun.

		2020	2019	2018
Anslutningar	Antal	4 247	4 194	4 164
Försäljning	GWh	242	275	273
Värmeproduktion, tot.	GWh	351	392	360
Varav				
Avfallspanna 14	GWh	37	61	132
Avfallspanna 17	GWh	114	106	124
Avfallspanna 18	GWh	166	172	5
CFB-panna 16	GWh	-	11	35
Oljepannor	GWh	-	6	15
Rökgaskondensering	GWh	34	36	49
Elproduktion	GWh	68	55	23
Ekonomi				
Nettoomsättning* Mkr		256	262	217
Rörelseresultat	Mkr	38	52	38
Rörelsemarginal	%	15	20	18
Investeringar	Mkr	21	130	295

*Inklusive intern försäljning

Produktionen av värme och el sker i anläggningen uppe vid Paglaberget. Anläggningen består i dagsläget av en hetvattenpanna och två kraftvärmepannor som eldas med avfall, en biobränslepanna, två oljepannor samt en ackumulator. Det finns sex reservcentraler utplacerade i distributionsnätet, varav tre stycken eldas med bioolja.

Anläggningen får förbränna avfall från hushåll och verksamhet om högst 160 000 ton, farligt avfall om högst 25 000 ton, härav högst 500 ton riskavfall från sjukvård och veterinärverksamhet. Under 2020 ökade riskavfallet i och med Coronapandemin, 198 ton riskavfall varav 46 ton Coronaavfall omhändertogs till förbränning.

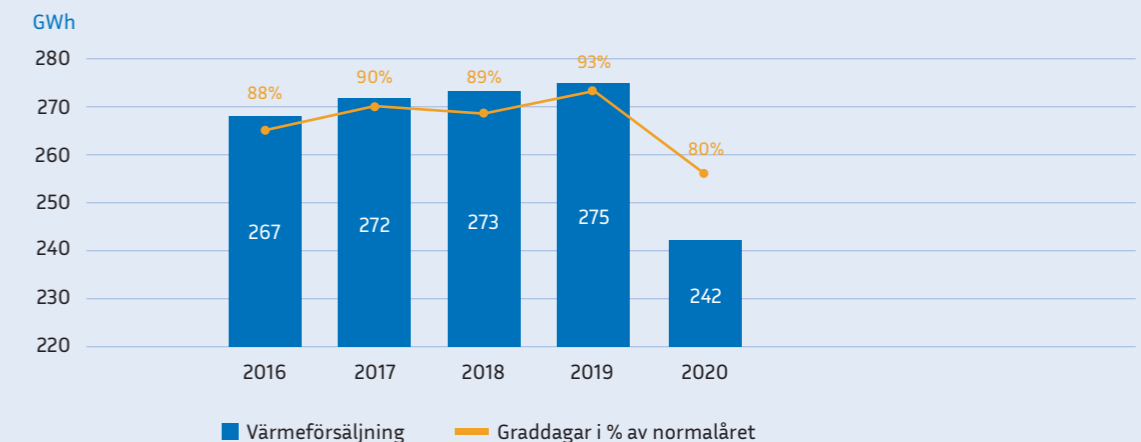
Fjärrvärmem är väl utbyggd i centrala Boden samt i närliggande bostadsområden och nybyggnation av fastigheter har varit god. Nyanslutningar under 2020 innefattar bland annat hyreshus kvarteret Palmen, industrifastigheter på Bullerleden, Gamla Lulevägen, Smidesvägen och Gjutvägen samt biltvätt, nytt stall på travet och

ytterligare en Padelhall. Utöver dessa fastigheter är även 27 villor anslutna till fjärrvärmemätet.

Värmeförsäljningen minskade från 275 GWh under 2019 jämfört med 242 GWh under 2020. Trots att priset på fjärrvärme höjdes med 6 procent minskade intäkterna med 12,7 MSK på grund av minskad värmeförsäljning. Arbetet med ny prismodell för fjärrvärme till näringsidkare slutfördes och togs i bruk 1 september.

Rörelseresultatet minskade under 2020 från 47 Mkr 2019 till 38 Mkr, vilket beror på minskade intäkter från värmeförsäljningen och låga elpriser på elen som produceras i kraftvärmepannorna.

DIAGRAM FJÄRRVÄRMEFÖRSÄLJNING



TILLSTÅND

Fjärrvärmeverksamheten har under året reglerats och genomförts efter det tillstånd som meddelats av Mark- och Miljödomstolens miljödom 2016-10-14 samt deldom, 2019-10-21.

Den 15 april 2020 lämnade Bodens Energi in provotidsredovisningen till Mark och Miljödomstolen avseende Panna 14 och dess provisoriska villkor.

Redovisningen kan sammanfattas enligt följande

Bodens Energi redogjorde för drifttiden avseende Panna 14 under den gångna provotiden.

Vidare redovisades användningen av bränslen i pannan under samma tid. De bränslen som använts är kresot impregnerat trä, brännbart avfall och blandat kommunalt avfall. Vidare redovisades de skyddsåtgärder som Bodens Energi vidtagit under provotiden och under tillståndsprövningen.

Slutligen redovisades utsläppen till luft från Panna 14 av stoft, kväveoxider, ammoniak och dioxiner/furaner samt utsläpp till vatten med renat rökgaskondensat från samma anläggning. Av denna redovisning framgår att utsläppen minskat och att de numera ligger betydligt lägre än gällande förordningskrav (förordningen om förbränning av avfall) och även de provisoriska föreskrifter som mark- och miljödomstolen meddelat. Utsläppet av kväveoxider ligger dessutom lägre än motsvarande utsläpp från Panna 17 och Panna 18. Det som framhållits är att utsläppsminskningen gått att genomföra med fortsatt förbränning av blandat kommunalt avfall.

En jämförelse med de BAT-slutsatser som antagits för förbränning av avfall (BAT-WI) togs även det fram och redovisades. Panna 14 uppfyller de BAT-slutsatser som finns angivna för bästa teknik, och utsläppen ligger inom de intervall som anges som BAT AEL. Den slutsats som kan dras av jämförelsen är att Panna 14 uppfyller kravet på bästa möjliga teknik enligt miljöbalken.

Naturvårdsverket och Länsstyrelsen har yttrat sig avseende den inlämnade provotidsredovisningen där Bodens Energi har svarat på yttrandena. Skriftväxlingen avslutades i november och Mark och Miljödomstolen avser fatta beslut under första kvartalet 2021. Slutlig redovisning enligt U1 ska ske senast den 16 april 2020.

DRIFTEN

Tillgängligheten avseende baspannorna var mycket god under 2020 vilket är ett led i det omfattande underhållsarbetet som pågått under året. Stort fokus har varit på arbetsmiljöarbetet genom förbättringsprojekt som framkommit efter skyddsronder, riskobservationer och riskbedömningar.

Revisionen av pannorna vid värmeverket gick mycket bra trots ändrat arbetssätt när Corona bröt ut och restriktioner infördes på anläggningen. Kontrollrummet där driftteknikerna kör anläggningen blev stängd för all övrig personal samt entreprenörer vilket lett till att projekt som kräver vistelse i kontrollrum av extern personal har fått skjutas fram tills restriktionerna kan hävas. I kraftvärmepannan P17 utfördes reparation av murverk, förbättring av iniconellsvets, lagerbyte på rosteraxel 3 och 4 samt uppmätning av turbinens generator. I kraftvärmepannan P18 har omfattande rengöring skett då vattensotningen inte fungerat tillfredställande under våren. Turbinens bultar till delningsplanet fick bytas mot kraftigare då ett läckage uppstod i januari. Bytet av bultar gav inget gott resultat så ny garantianmälan upprättades och fortsatt dialog med leverantören har pågått fram till årsskiftet och förväntas åtgärdas under 2021 års revision. Roster och puscher servades och slitdetaljer byttes ut. Pannleverantören åtgärdade ett antal garantipunkter.

Panna 14 genomgick en lättare revision med åtgärder på elfiltret och slitna rosterdelar byttes samt genomgång av bränsle och asktransportörer.



BRÄNSLEN

Under 2020 har avfallsbränslen svarat för 99,9 procent av produktionen och på grund av Coronapandemin har mängden riskavfall från sjukvården ökat till det dubbla. Nya rutiner har under våren tagits fram för att kunna omhänderta Coronaavfallet som levererats i container och inte på pallar och därmed inte kunnat nyttja Regionens specialbyggda riskavfallshiss i Panna 18.

Mottagningsavgiften på avfall har ökat på grund av hög efterfrågan på förbränningstjänster i Norra Sverige. Impregnerat träavfall har ökat kraftigt sedan Coronapandemin bröt ut vilket också bidragit till ökade intäkter.

På grund av Coronapandemin har oljepriserna gått ned. Den höga tillgängligheten på avfalls-pannorna i kombination med en varm vinter har gjort att spetsolja inte förbrukats enligt budget vilket har bidragit till minskade kostnader.

INVESTERINGAR

För produktion har det investerats i brandskydd till bränslelagret, nytt filter till generatoren för panna 17, ombyggd reglering för SNCR (NOx reduktion) panna 17, ombyggnation av lutdoseringen till panna 14 och panna 16 samt ny belysning till panna 14 pannhall och bränslelagret. Övrigt på området har det investerats i ny bränsleyta, carport samt en sandficka.

När det gäller distributionsnätet har investeringarna avsett utbyte av äldre platsbyggd huvudkylvert på Ringvägen samt serviceledning till Garnisonsgatan 57, inkoppling av nytt hyreshus på kvarteret Palmen, industrifastigheter på Bullerleden, Gamla Lulevägen, Smidesvägen och Gjutvägen samt nybyggd biltvätt, nytt stall på travet och ytterligare en Padelhall. Utöver dessa fastigheter är även 27 villor anslutna till fjärrvärmenätet.

UPPARBETNING AV TRÄDELAR

I Dotterbolaget EPAB upparbetas biobränslen som eldas i anläggningen. Under kvartal 3 påbörjades en fusion för att avveckla bolaget då verksamheten kommer att övergå till moderbolaget.

Kund och utveckling

Det nya affärsområdet Kund & Utveckling har formats under 2020 och i affärsområdet ryms förutom kundservice även affärsutveckling, sälj, kommunikation och hållbarhet.

Under 2020 har ett stort arbete skett för att lägga grunden för att kunna öka marknadsföringen och förtydliga budskapet från bolaget. Det arbetet kommer förhoppningsvis bära frukt utifrån ökad försäljning av både kringtjänster och i elhandelsförsäljning samt en ökad inblick och förståelse för bolagets verksamhet hos berörda kunder, allmänhet och beslutsfattare.

Målet för affärsavdelningen är att öka försäljningen på både sol- och laddinfrastruktur, där återförsäljningsavtalen ska förbättras. Digitaliseringen och effektiviseringen i

kundservicearbete kommer att leda till ett förändrat arbetssätt med kompletterande kontaktvägar för kunderna.

Hållbarhetsarbetet leds från affärsområdet där ökade insatser med en kunskapsökning inom bolaget samt mot samarbetspartners och kommunen ska öka till ett mer hållbart Bodens Energi med ett tydligt mål att bolaget ska erbjuda hållbara effektiva och prisvärda energilösningar.

		2020
Sålda laddstationer/stolpar	St	8
Ekonomi		
Nettoomsättning	Mkr	452
Rörelseresultat	Mkr	-4 493
Rörelsemarginal	%	-10



HÅLLBAR UTVECKLING

Under 2020 färdigställdes en färdplan för ett hållbart Bodens Energi där tydliga mål har tagits fram och löpande stäms av utifrån FN:s Agenda 2030. Bland annat kommer ett projekt starta tillsammans med Bodens kommun med syfte att få både Bodensarna och resten av länet att sortera bättre. Färdplanen har börjat kommuniceras ut både internt och externt.

Under hösten lanserades nya elhandels-erbjudanden, så från och med oktober säljes enbart 100 procent Förnybar el samt Återvunnen el.

Laddinfrastrukturen har fortsatt byggas ut i kommunen, och marknadsföringen från Bodens Energis sida har framförallt riktats mot bostadsrättsföreningar och företagskunder.

Under året har ett koncept för solel tagits fram, för både privatpersoner och företag genom samarbete med Svea Solar. Det är ett nyckelfärdigt paket som anpassas efter kundens fastighet och behov.

Ett omfattande varumärkesarbete har genomförts och utmynnat i en uppdaterad grafisk profil. Bodens Energis målsättning är att företaget ska upplevas som en *lokal kraft med ansvar för framtiden*. Genom marknadsföring i lokal media, sociala mediekanalet, en ny webbsida samt agerande på den lokala marknaden strävar bolaget för att komma Bodensarna närmare, samt ta en tydligare plats i samhället genom att bygga förtroende på djupet. Detta genom att fortsätta överträffa kundernas förväntningar och hålla en levande dialog med Bodensarna, med ett tydligt hållbarhetsperspektiv.

Förvaltningsberättelse

Styrelsen och verkställande direktören för Bodens Energi AB får härmed avlämna årsredovisning och koncernredovisning för verksamhetsåret 2019.

Bolaget har svenska kronor som valuta för sin redovisning. Årsredovisningen är skriven i tusentalskronor (tkr) om inte annat anges.

ALLMÄNT OM VERKSAMHETEN

Ägarförhållanden

Bodens Energi AB bildades 1980. Från den 28 december 2006 ägs samtliga aktier i bolaget av Bodens Kommunföretag AB, som i sin tur ägs av Bodens kommun.

Ägaren har i ägardirektiv förklarat att koncernen ska ha driftsäkra leveranser till god kvalitet och till marknadsmässiga priser. Koncernen ska vidare aktivt verka för en utbyggd infrastruktur för bredband samt bidra med kunskap i utbyggnaden av laddinfrastruktur. Koncernen bör långsiktigt ha en soliditet om minst 35 procent.

Koncern

Koncernen består av moderbolaget Bodens Energi AB och två helägda dotterbolag, Bodens Energi Nät AB (BENAB) och Energiproduktion i Norrbotten AB (EPAB). EPAB var tidigare delägt till 60 procent med SCA Skog AB som ägare av resterande 40 procent. I juni 2016 köpte moderbolaget SCA:s andel i bolaget.

I juni 2019 köpte moderbolaget 60 procent av aktierna i Bodens Stadsnät AB (tidigare Bodens KommunikationsOperatörer), övriga 40 procent ägs av Stiftelsen BodenBo.

Från och med den 1 april 2010 äger även moderbolaget Restproduktbearbetning i Boden AB (REBAB) till 40 procent. Resterande del av bolaget ägs av Ragn-Sells AB. I december 2020 fattades beslut om att sälja andelen i REBAB till Bodens Kommunföretag, med verkställighet 1 februari 2021.

Verksamheten

Moderbolaget svarar för fjärrvärme, elhandel samt viss egen elproduktion i sex vattenkraftstationer och i fjärrvärme-anläggningen. Fjärrvärme produceras i egen anläggning med i huvudsak avfall som bränsle. Distributionen sker uteslutande i centralorten. Dotterbolaget Bodens Energi Nät AB bedriver nätverksamhet inom Bodens kommun och dotterbolaget EPAB upparbetar trädelar och massaved till flis i en anläggning i anslutning till moderbolagets fjärrvärmeverk. Bodens Stadsnät AB verkar för att fiberverksamheten ska fungera i kommunen, genom att vara en länk mellan fiberägare och slutkundernas driftoperatörer. Restproduktbearbetning i Boden AB utvinna bränsle för fjärrvärmeproduktion samt återvinner metaller ur avfall från både hushåll och industrier.

VÄSENTLIGA HÄNDELSER

Coronapandemin har påverkat arbetssätt och verksamhet i hög grad. Inga externa besök, personal som har möjlighet att arbeta hemifrån gör det, tjänsteresor och konferenser har ställts in. Det har även medfört att digitaliseringsprocessen utvecklats fort, digitala möten är vardag, chatten är det nya fikarummet och arbetssätt har effektiviserats för att fungera på distans.

Kraftvärmeverket tar emot coronasmittat avfall från Region Norrbotten samt andra regioner i Sverige. Avfallet hanteras i riskavfallslinjen och förbränns utan att någon behöver komma i kontakt med det.

Elrörelsen

Elförsäljningen har under året minskat till 239 (252) GWh, dels på grund av förlusten av en stor datacenterkund och dels på grund av att 2020 varit varmare än 2019. Företags- och privatkunderna har båda ökat med drygt 4 procent.

Elproduktionen i vattenkraftverken ökade till 23 (18) GWh tack vare god vattentillgång. Resultatmässigt gör elproduktionen ett negativt resultat på grund av de låga systempriserna.

Elomsättningen har under året ökat till 456 (402) GWh i elnätet. Antalet nätanlutningar ökade med 25 (34) stycken till 16 639 (16 614).

Elnätavgifterna höjdes för 2020 med 6 (3) procent. I jämförelse med andra elnätbolag ligger priset under genomsnittet.

Fjärrvärmen

Värmeförsäljningen minskade till 242 GWh under 2020 vilket är 30 GWh mindre än budget. Tillgängligheten på avfallspannorna var hög under hela 2020 vilket är ett led i underhållsarbetet som påbörjades 2019 och har lett till minskade kostnader under året.

Priset på fjärrvärme höjdes 6 procent under 2020 och priset är det femte lägsta i landet enligt avgiftsundersökningen Nils Holgersson. Bland företag med egen fjärrvärmeproduktion är priset det lägsta i landet.

Fjärrvärmen redovisar ett rörelseresultat med 38 Mkr mot 47 Mkr för 2019. Resultatminskningen från föregående år beror på minskad värmeförsäljning och låga elpriser för elen som produceras i kraftvärmepannorna. Trots minskade intäkter på 12,7 Mkr för värmeförsäljningen och 16,7 Mkr för elförsäljningen redovisar värmeverksamheten ett resultat bättre än budgeterade 32,8 Mkr.

Fiber

Bodens Stadsnät har under året hyrt fibernätet (stadsnätet) från Bodens Energi Nät. Nätet har under året inventerats, dels för att kartlägga hur nätet ser ut, dels för att kartlägga ledig kapacitet samt kvalitetssäkra uthyrningen.

Investeringen i landsbygdsnätet kommer att vara det som prioriteras kommande två år, andra större investeringar är eventuell utbyggnad av fiber i de övre och nedre stadsdelarna.

UTVECKLING AV FÖRETAGETS VERKSAMHET, RESULTAT OCH STÄLLNING

Koncernen	2020	2019	2018	2017	2018
Nettoomsättning, Mkr	454	483	471	366	354
Rörelseresultat, Mkr	79	74	73	69	67
Rörelsemarginal, %	17	15	15	19	19
Balansomslutning, Mkr	1 794	1 861	1 877	1 499	1 091
Avkastning på sysselsatt kapital, %	5	5	5	6	8
Soliditet, %	39	36	33	38	49
Investeringar, Mkr	74	186	368	402	105

Definitioner: se not 42

För att minska kostnader och effektivisera underhållsarbetet så har Bodens Energi de senaste två åren arbetet tillsammans med ett konsultföretag, vilket gett ett resultat som överträffat förväntningarna. Ett liknande arbete har nu startat i Bodens Energi Nät.

Den nya kommunala redovisningslagen gäller från och med 1 januari 2019 där kravet om god ekonomisk hushållning utökas till att omfatta hela kommunkoncernen. Bodens kommunfullmäktige har därför beslutat att de mål som omfattar

Kommunföretagskoncernen för 2020-2022 är:

- Resultatet ska vara större än 2 procent i förhållande till skatt och utjämning
- Soliditeten ska vara högre än 35 procent.

Det förstnämnda målet innebär för Kommunföretagskoncernen ett resultat efter finansiella poster på cirka 38 Mkr, för att täcka övriga kommunala bolags underskott skulle Bodens Energi-koncern behöva lämna ett resultat efter finansiella poster på cirka 75 Mkr.

Moderföretag	2020	2019	2018	2017	2018
Nettoomsättning, Mkr	351	394	387	290	790
Rörelseresultat, Mkr	39	55	47	50	49
Rörelsemarginal, %	11	14	12	17	18
Balansomslutning, Mkr	1 475	1 554	1 599	1 286	894

Avkastning på sysselsatt kapital, %	3	4	4	5	7
Soliditet, %	34	32	29	35	48
Investeringar, Mkr	36	137	326	368	77

Definitioner: se not 42

Nettoomsättningen har ökat till 351 (394) Mkr. 2020 har präglats av mycket mildt väder och rekordlåga elpriser, vilket lett till ett tapp på 13 Mkr i uteblivna värmeintäkter samt 21 Mkr i uteblivna elintäkter, jämfört med budget. Trots detta så levererar koncernen ett resultat efter finansiella poster på 73,8 Mkr. Tack vare bland annat minskade kostnader, smarta prissäkringar, lyckade elhandelsaffärer samt framför allt att 99,9 procent av den värme som producerats har producerats med avfall.

Bodens Energi har de senaste åren uppvisat en stadigt stigande soliditet i takt med att de långfristiga skulderna amorteras. Under 2020 amorterades 60 Mkr.

Investeringar

Investeringarna har minskat jämfört med fjolåret, till 36 (137) Mkr i moderbolaget och i koncernen till 74 (186) Mkr.

För kommande år så planeras en tillfällig utlåning till dotterbolaget Bodens Stadsnät för att finansiera utbyggnaden av fiber på landsbygden.

För 2021 så har Bodens Energi samt Bodens Energi Nät sett över sina investeringar för att möjliggöra en hög amortering. Bodens Energi planerar att amortera 94 Mkr på de långfristiga skulderna samt lösa leasingavtalet för Panna 17.

Väsentliga leasingavtal

I moderbolaget finns ett avtal om leasing av utrustning för fjärrvärmeproduktion med ett anskaffningsvärde på 81,5 Mkr. Avtalet löper i 15 år från och med januari 2008.

PERSONAL

För att följa upp medarbetarnas syn på verksamhet och ledarskap så har Bodens Energi under 2020 påbörjat veckovisa undersökningar via Winningtemp. Respektive avledning, såväl som Bodens Energi som helhet får därigenom fram "temperatur" på olika områden, vilken kan jämföras med index. Temperaturerna följs totalt via måluppfyllelse, och respektive avdelning kan arbeta med sin tempertur. Detta för att få indikation om var tid och energi bör läggas för att öka trivsel, engagemang, se över om stress eller arbetsmiljö behöver åtgäras, med mera.

2020 var sjukfrånvaron 2,37 (3,11) procent i moderbolaget och i nätbolaget 0,99 (0,69) procent.

Medeltalet anställda var i koncernen 93 (90) personer, varav 66 (61) i moderbolaget.

Coronapandemin har påverkat personalen i hög grad, kopplat till framför allt arbetssätt men även verksamhet. Personal som har möjlighet att arbeta hemifrån har gjort det. Sjukfrånvaron har inte stigit nämnvärt, trots pågående pandemi och nationella restriktioner gällande symptom om att träffa andra människor.

TILLSTÅNDS- ELLER ANMÄLNINGSPLIKTIG VERKSAMHET ENLIGT MILJÖBALKEN

Moderbolaget bedriver en tillståndspliktig verksamhet enligt miljöbalken. Miljöpåverkan sker genom utsläpp till luft och vatten och miljörapport lämnas årligen till den lokala tillsynsmyndigheten.

Fjärrvärmeverksamheten har under 2016 reglerats av och genomförts i enlighet med det tillstånd som lämnats av Länsstyrelsen i september 2009. Verksamheten har sökt och fått nytt tillstånd av Mark- och miljödomstolen i oktober 2016. Bolaget tog det nya tillståndet i anspråk från och med den 1 januari 2017, i och med detta blir också Länsstyrelsen tillsynsmyndighet för verksamheten.

Energiproduktion i Norrbotten AB bedriver en anmälningspliktig verksamhet enligt miljöbalken. Miljöpåverkan utgörs av buller från transporter till och från anläggningen samt vid krossning av träverk till flis.

Moderbolaget är, sedan augusti 2014, miljö- och kvalitetscertifierad enligt ISO 14001:2015 och ISO 9001:2015.

EGET KAPITAL

	Aktiekapital	Övr. tillskjutet kapital	Annat eget kapital	Summa	Minoritetsintresse	Summa eget kapital
Koncernen						
Ingående balans 2020-01-01	5 000	-	653 991	658 991	1 466	660 457
Årets resultat	-	-	41 379	41 379	528	41 907
Eget kapital 2020-12-31	5 000	-	695 370	700 370	1 994	702 364
	Aktiekapital	Reservfond	Balanserat resultat	Årets resultat	Summa eget kapital	
Moderföretaget						
Ingående balans 2020-01-01	5 000	1 000	111 527	-1 334	116 193	
Beslut enligt årsstämma:						
- Balansera i ny räkning			-1 334	1 334	-	
Årets resultat				12 784	12 784	
Eget kapital 2020-12-31	5 000	1 000	110 193	12 724	128 941	

Förslag till disposition beträffande bolagets vinst

Styrelsen och verkställande direktören föreslår att till förfogande stående vinstmedel, 122 940 Tkr, disponeras enligt följande:

	Belopp i kkr
Balanseras i ny räkning	122 940
Summa	122 940

Vad beträffar företagets resultat och ställning i övrigt, hänvisas till efterföljande resultat- och balansräkningar med tillhörande bokslutskommentarer.

FÖRVÄNTAD FRAMTIDA UTVECKLING SAMT VÄSENTLIGA RISKER OCH OSÄKERHETSFAKTORER

Att arbeta riskbaserat och systematiskt utifrån ett flertal perspektiv blir allt viktigare. Det gäller driftsäkerhet, arbetsmiljö, kompetens, ekonomi, miljö och säkerhet. En omvärld i förändring förutsätter att bolaget justerar verksamheten för att leverera vad som behövs.

Efterfrågan på effekt i norra Sverige har ökat avsevärt under 2020 på grund av omställningen av det fossila samhället. Det påverkar även Bodens Energi Nät AB som tidigare haft en helt annan tillgång på effekt i regionen. Elnätet lokalt är väl utbyggt för effektkunder, men effekten på regionnätnivå är en osäkerhetsfaktor.

Arbetet med att löpande minimera driftstörningar och avbrott av leveranser fortsätter enligt beslutad nätutvecklingsplan. Likaså fortsätter arbetet med att optimera effektuttaget för att mildra effekterna av höjda avgifter för överliggande nät. Även arbetet med att kvalitetssäkra mätvärdena fortgår.

Energimarknadsinspektionen ställer i förhandsregleringen krav på en effektiv verksamhet, vilket medför att både organisation och arbetssätt kontinuerligt ses över. Svenska kraftnäts styrelse har beslutat att pausa projekt Elmarknadshubb, då nödvändig lagstiftning inte är på plats. Svenska kraftnäts bedömning är att hela processen tar minst två år. När Elmarknadshubben är i drift kommer regeringen återkomma med om och när en elhandlarcentrisk marknadsmodell ska tas vidare.

Biobränslemarknaden står på sikt inför nya utmaningar då transportsektorn kommer att stå för en större konkurrensandel i och med omställningen från fossilt till biogent drivmedel. På kort sikt så har sågverken gått bra och den varma vintern har gjort att biobränslelagren är högre än normalt.

Panna 14 är fortfarande under utredning i Mark och Miljödomstolen med högre miljökrav avseende utsläpp till luft och vatten än de övriga avfallspannorna. Naturvårdsverket och Länsstyrelsen yrkar på att inget avfall ska få eldas

i Panna 14 vilket innebär att endast biobränsle från skogen ska få eldas. Underhållet av Panna 14 kommer inte att minska med det nya föreslagna bränslet däremot blir det för Bodens Energi ca 12 miljoner kronor i förlorade intäkter från avfallet.

Den pågående pandemin medför låga elpriser, vilket framförallt påverkar resultatet för elproduktionen både på värmeverket och för vattenkraften.

Senast den 1 januari 2025 ska alla elmätare i Sverige uppfylla nya funktionskrav. 5,5 miljoner elmätare kommer att bytas ut. För Bodens del omfattas 16 500 mätare och mätarbytet inleds sommaren 2021. I samband med mätarbytet kommer nya förbättrade möjligheter till driftövervakning av lågspänningsnätet att implementeras för att snabbare hitta fel i elnätet.

Energiomsättningen påverkas förutom av temperaturen av kundrörlighet (el) och av nyanslutningar till fjärrvärme och elnät.

Under 2020 har diskussioner inletts med externa parter för att utreda hur verksamheten vid kraftvärmeverket ska kunna bli CO₂-fri inom tio år. Detta arbete fortsätter under 2021 och åren framöver, då teknikval och finansieringsfrågor ska utredas.

Resultat & balansräkning

RESULTATRÄKNING - KONCERNEN

BELOPP I TKR	NOT	2020-01-01- 2020-12-31	2019-01-01- 2019-12-31
Rörelsens intäkter			
Nettoomsättning	3	454 409	483 023
Aktiverat arbete för egen räkning		4 370	3 890
Övriga rörelseintäkter	4	15 563	21 495
		474 342	508 408
Rörelsens kostnader			
Råvaror och förnödenheter		-125 663	-160 765
Övriga externa kostnader	5,6	-91 437	-102 391
Personalkostnader	7	-72 324	-74 288
Av- och nedskrivningar av materiella anläggningstillgångar	8	-108 048	-91 154
Övriga rörelsekostnader		-436	-4 539
Andel i intresseföretags resultat		2 646	-1 562
Rörelseresultat		79 080	73 709
Resultat från finansiella poster			
Resultat från värdepapper och fordringar som är anläggningstillgångar		131	-
Ränteintäkter och liknande resultatposter	9	386	356
Räntekostnader och liknande resultatposter	10	-5 833	-5 270
Resultat efter finansiella poster		73 764	68 795
Koncernbidrag		-19 800	-19 850
Resultat före skatt		53 964	48 945
Skatt på årets resultat	12	-12 057	-9 758
Årets resultat		41 907	39 187
Hänförligt till			
Moderföretagets aktieägare		41 379	39 167
Minoritetsintresse		528	20

BALANSRÄKNING - KONCERNEN

BELOPP I TKR	NOT	2020-12-31	2019-12-31
TILLGÅNGAR			
Anläggningstillgångar			
<i>Immateriella anläggningstillgångar</i>			
Balanserade utgifter för IT-system	13	919	1 272
Koncessioner, patent, licenser, varumärken samt liknande rättigheter	14	4 719	-
Goodwill	15	600	800
		6 238	2 072
<i>Materiella anläggningstillgångar</i>			
Byggnader och mark	16	213 892	194 020
Maskiner och andra tekniska anläggningar	17	1 269 294	1 287 863
Inventarier, verktyg och installationer	18	41 671	45 806
Pågående nyanläggningar och förskott avseende materiella anläggningstillgångar	19	15 974	76 277
		1 540 831	1 603 966
<i>Finansiella anläggningstillgångar</i>			
Andelar i intresseföretag	22	1 606	-
Andra långfristiga värdepappersinnehav	23	25	25
Uppskjuten skattefordran	32	-	196
		1 631	221
		1 548 700	1 606 259
Omsättningstillgångar			
<i>Varulager m m</i>			
Råvaror och förnödenheter		8 932	7 535
		8 932	7 535
<i>Kortfristiga fordringar</i>			
Kundfordringar		46 469	49 611
Fordringar hos moderföretag	24	122 313	119 376
Fordringar hos intresseföretag		-	112
Skattefordringar		332	9 497
Elcertifikat och utsläppsrätter	25	12 003	12 178
Övriga fordringar		316	546
Förutbetalda kostnader och upplupna intäkter	26	41 444	43 473
		222 877	234 793
<i>Kassa och bank</i>		546	12 804
Summa omsättningstillgångar		245 355	255 132
SUMMA TILLGÅNGAR		1 794 055	1 861 391

BALANSRÄKNING - KONCERNEN

BELOPP I TKR	NOT	2020-12-31	2019-12-31
EGET KAPITAL OCH SKULDER			
Eget kapital	27		
Aktiekapital		5 000	5 000
Annat eget kapital inkl årets resultat		695 370	653 991
<i>Eget kapital hänförligt till moderföretagets aktieägare</i>		700 370	658 991
Minoritetsintressen		1 994	1 466
Summa eget kapital		702 364	660 457
Avsättningar			
Uppskjuten skatteskuld	32	138 774	138 478
Övriga avsättningar		-	965
		138 774	139 443
Långfristiga skulder	35		
Övriga skulder till kreditinstitut	34	673 681	782 766
		673 681	782 76
Kortfristiga skulder			
Skulder till kreditinstitut	35	98 335	54 175
Förskott från kunder		1 366	800
Leverantörsskulder		29 750	82 187
Skulder till koncernföretag		19 784	1 685
Skatteskulder		-	416
Övriga kortfristiga skulder		62 839	73 007
Upplupna kostnader och förutbetalda intäkter	36	67 162	66 455
		279 236	278 725
SUMMA EGET KAPITAL OCH SKULDER		1 794 055	1 861 391

KASSAFLÖDESANALYS - KONCERNEN

BELOPP I TKR	NOT	2020-12-31	2019-12-31
Den löpande verksamheten			
Resultat efter finansiella poster		73 766	68 795
Justeringar för poster som inte ingår i kassaflödet, m.m.	40	131 615	96 205
		205 381	165 000
Betald skatt		-2 797	-14 580
Kassaflöde från den löpande verksamheten före förändringar av rörelsekapital		202 584	150 420
<i>Kassaflöde från förändringar i rörelsekapital</i>			
Ökning(-)/Minskning (+) av varulager		-1 397	3 183
Ökning(-)/Minskning (+) av rörelsefordringar		198	125 431
Ökning(+)/Minskning (-) av rörelseskulder		-40 626	-18 544
Kassaflöde från den löpande verksamheten		160 759	260 490
Investeringsverksamheten			
Förvärv av immateriella anläggningstillgångar		-1 323	-40
Förvärv av materiella anläggningstillgångar		-74 033	-186 316
Avyttring av materiella anläggningstillgångar		64	558
Kassaflöde från investeringsverksamheten		-75 292	-185 798
Finansieringsverksamheten			
Upptagna lån		-	1 000
Amortering av låneskulder		-60 750	-40 250
Amortering av leasingskulder		-4 175	-4 021
Lämnade koncernbidrag		-19 800	-19 850
Utbetald utdelning till andelar utan bestämmande inflytande			-2 670
Kassaflöde från finansieringsverksamheten		84 725	-65 791
Årets kassaflöde		742	8 901
Likvida medel vid årets början		12 804	3 903
Likvida medel vid årets slut	41	13 546	12 804

RESULTATRÄKNING - MODERFÖRETAG

BELOPP I TKR	NOT	2020-01-01- 2020-12-31	2019-01-01- 2019-12-31
Rörelsens intäkter			
Nettoomsättning	3	350 873	393 677
Aktiverat arbete för egen räkning		-	-
Övriga rörelseintäkter	4	19 680	21 124
		370 553	414 801
Rörelsens kostnader			
Råvaror och förnödenheter		-110 951	-145 519
Övriga externa kostnader	5,6	-81 818	-89 725
Personalkostnader	7	-49 895	-48 589
Avskrivningar av materiella anläggningstillgångar	8	-88 459	-71 181
Övriga rörelsekostnader		-385	-4 515
Rörelseresultat		39 045	55 272
Resultat från finansiella poster			
Resultat från andelar i koncernföretag		-	-896
Resultat från andelar i intresseföretag		2 296	-802
Resultat från övriga värdepapper och fordringar som är anläggningstillgångar		131	-
Ränteintäkter och liknande resultatposter	9	701	572
Räntekostnader och liknande resultatposter	10	-5 725	-5 185
Resultat efter finansiella poster		36 448	48 961
Bokslutsdispositioner	11	-	-30 427
Koncernbidrag		-19 800	-19 850
Resultat före skatt		16 648	-1 316
Skatt på årets resultat	12	-3 900	-18
Årets resultat		12 748	-1 334

BALANSRÄKNING - MODERFÖRETAG

BELOPP I TKR	NOT	2020-12-31	2019-12-31
TILLGÅNGAR			
Anläggningstillgångar			
Immateriella anläggningstillgångar			
Koncessioner, patent, licenser, varumärken samt liknande rättigheter	14	4 719	-
		4 719	-
Materiella anläggningstillgångar			
Byggnader och mark	16	213 401	193 529
Maskiner och andra tekniska anläggningar	17	929 459	979 670
Inventarier, verktyg och installationer	18	31 565	36 316
Pågående nyanläggningar och förskott avseende materiella anläggningstillgångar	19	2 841	50 310
		1 177 266	1 259 825
Finansiella anläggningstillgångar			
Andelar i koncernföretag	20	30 970	30 970
Långfristiga fordringar hos koncernföretag	21	32 750	32 000
Andelar i intresseföretag	22	2 560	264
Andra långfristiga värdepappersinnehav	23	25	25
		66 305	63 259
Summa anläggningstillgångar		1 248 290	1 323 084
Omsättningstillgångar			
Varulager m m			
Råvaror och förnödenheter		8 932	7 426
		8 932	7 426
Kortfristiga fordringar			
Kundfordringar		44 299	49 625
Fordringar hos moderföretag	24	120 901	117 795
Fordringar hos intresseföretag		-	112
Skattefordringar		5 744	9 497
Elcertifikat och utsläppsrätter	25	12 003	12 178
Övriga fordringar		184	199
Förutbetalda kostnader och upplupna intäkter	26	21 041	22 821
		204 172	212 227
Kassa och bank		13 546	11 289
Summa omsättningstillgångar		226 650	230 942
SUMMA TILLGÅNGAR		1 474 940	1 554 026

BALANSRÄKNING - MODERFÖRETAG

BELOPP I TKR	NOT	2020-12-31	2019-12-31
EGET KAPITAL OCH SKULDER			
Eget kapital	27		
Bundet eget kapital			
Aktiekapital (50 aktier)	28	5 000	5 000
Reservfond		1 000	1 000
		6 000	6 000
Fritt eget kapital	29		
Balanserad vinst		110 192	111 527
Årets resultat		12 748	-1 334
		122 940	110 193
Summa eget kapital		128 940	116 193
Obeskattade reserver			
Akkumulerade överavskrivningar	30	441 556	441 556
Periodiseringsfonder	31	36 861	36 861
		478 417	478 417
Långfristiga skulder	35		
Övriga skulder till kreditinstitut	34	639 500	743 500
		639 500	743 500
Kortfristiga skulder			
Skulder till kreditinstitut	35	94 000	50 000
Förskott från kunder		1 366	800
Leverantörsskulder		20 443	68 755
Skulder till koncernföretag		55 124	34 544
Övriga kortfristiga skulder		27 782	34 560
Upplupna kostnader och förutbetalda intäkter	36	29 368	27 257
		228 083	215 916
SUMMA EGET KAPITAL OCH SKULDER		1 474 940	1 554 026

KASSAFLÖDESANALYS - MODERFÖRETAG

BELOPP I TKR	NOT	2020-12-31	2019-12-31
Den löpande verksamheten			
Resultat efter finansiella poster		36 448	48 960
Justeringar för poster som inte ingår i kassaflödet, m m	40	112 430	77 220
		148 878	126 180
Betald skatt		-148	-14 268
Kassaflöde från den löpande verksamheten före förändringar av rörelsekapital		148 730	111 912
Kassaflöde från förändringar i rörelsekapital			
Ökning(-)/Minskning (+) av varulager		-1 506	-100
Ökning(-)/Minskning (+) av rörelsefordringar		4 285	124 716
Ökning(+)/Minskning (-) av rörelseskulder		-31 817	-29 257
Kassaflöde från den löpande verksamheten		119 692	207 271
Investeringsverksamheten			
Lämnade aktieägartillskott			-2 670
Förvärv av immateriella anläggningstillgångar		-1 323	
Förvärv av materiella anläggningstillgångar		-35 567	-136 919
Avyttring av materiella anläggningstillgångar		5	-
Förvärv av finansiella anläggningstillgångar			-446
Kassaflöde från investeringsverksamheten		-36 885	-140 035
Finansieringsverksamheten			
Lämnade lån		-750	
Amortering av låneskulder		-60 000	-40 000
Lämnade koncernbidrag		-19 800	-19 850
Kassaflöde från finansieringsverksamheten		-80 550	-59 850
Årets kassaflöde		2 257	7 386
Likvida medel vid årets början		11 289	3 903
Likvida medel vid årets slut	41	13 546	11 289

Noter

1 REDOVISNINGSPRINCIPER

Allmänna redovisningsprinciper

Årsredovisningen har upprättats i enlighet med årsredovisningslagen och Bokföringsnämndens allmänna råd BFNAR 2012:1 Årsredovisning och koncernredovisning (K3). Tillämpade redovisningsprinciper är oförändrade jämfört med föregående år.

Moderföretaget tillämpar samma redovisningsprinciper som koncernen utom i de fall som anges nedan under avsnittet Redovisningsprinciper i moderföretaget.

Bolagets säte

Bolaget Bodens Energi AB bedriver verksamhet i associationsformen aktiebolag och har sitt säte i Bodens kommun i Sverige. Bolagets verksamhet Koncernen Bodens Energi är en leverantör och producent av fjärrvärme och el, samt ägare av infrastruktur för fjärrvärme, el och fiber.

Moderbolaget svarar för fjärrvärme, elhandel samt elproduktion i sex mini-kraftanläggningar och i fjärrvärme-anläggningen. Fjärrvärme produceras i egen anläggning med i huvudsak avfall som bränsle. Distribution sker uteslutande i centralorten.

Dotterbolaget Bodens Energi Nät AB bedriver elnätverksamhet inom Bodens kommun och dotterbolaget EPAB upparbetar trädelar och massaved till flis i en anläggning i anslutning till moderbolagets fjärrvärmeverk. Det delägda dotterbolaget Bodens Stadsnät samordnar

byggande, tillhandahållande och utveckling av fibernätet i kommunen. Intressebolaget Restproduktbearbetning i Boden AB utvinner bränsle för fjärrvärmeproduktion samt återvinner metaller ur avfall från både hushåll och industrier.

Rapportering för segment

Koncernens interna rapporteringssystem är uppbyggt med tanke på uppföljning av avkastningen på koncernens varor och tjänster varför rörelsegränar är den primära indelningsgrunden.

Klassificering

Anläggningstillgångar, långfristiga skulder och avsättningar består i allt väsentligt enbart av belopp som förväntas återvinnas eller betalas efter mer än tolv månader räknat från balansdagen. Omsättningstillgångar och kortfristiga skulder består i allt väsentligt enbart av belopp som förväntas återvinnas eller betalas inom tolv månader räknat från balansdagen.

Värderingsprinciper mm

Tillgångar, avsättningar och skulder har värderats till anskaffningsvärden om inget annat anges nedan.

Immateriella tillgångar

Övriga immateriella anläggningstillgångar
Övriga immateriella anläggningstillgångar inkluderar koncessioner, patent, licenser och likande rättigheter. Tillgångarna redovisas till anskaffningsvärde med avdrag för ackumulerade av- och nedskrivningar.

Avskrivningar

Avskrivning sker linjärt över tillgångens beräknade nyttjandeperiod. Avskrivningen redovisas som kostnad i resultaträkningen.
Följande avskrivningstider tillämpas:

	Koncern år	Moderföretag år
Internt upparbetade immateriella tillgångar		
Balanserade utgifter för utveckling och liknande arbeten	5	-
Förvärvade immateriella tillgångar		
Koncessioner, patent, licenser, varumärken	5	-
IT-system	5	5
Goodwill	5	-

Materiella anläggningstillgångar

Materiella anläggningstillgångar redovisas till anskaffningsvärde minskat med ackumulerade avskrivningar och nedskrivningar. I anskaffningsvärdet ingår förutom inköpspriset även utgifter som är direkt hänförliga till förvärvet.

Avskrivningar

Avskrivning sker linjärt över tillgångens beräknade nyttjandeperiod eftersom det återspeglar den förväntade förbrukningen av tillgångens framtida ekonomiska fördelar. Avskrivningen redovisas som kostnad i resultaträkningen.

För maskiner och andra tekniska anläggningar har skillnaden i förbrukning av betydande komponenter bedömts vara väsentlig. Gruppen består därför av flera komponenter vars nyttjandeperioder varierar enligt de intervaller som redovisas nedan.

Det bokförda restvärdet för byggnader består endast av stommar, varför någon uppdelning inte skett på komponenter. Mark har inte någon begränsad nyttjandeperiod och skrivs därför inte av.

Följande avskrivningstider tillämpas:

Materiella anläggningstillgångar:

	Koncern år	Moderföretag år
Byggnader		
-Byggnader för elproduktion, vattenkraft	50	50
-Övriga byggnader	25	25
Markanläggningar	20	20

Maskiner och andra tekniska anläggningar

	Koncern år	Moderföretag år
-Anläggningar för elproduktion, vattenkraft	10-30	10-30
-Anläggningar för värmeproduktion	5-25	5-25
-Anläggningar för värmedistribution	10-30	10-30
-Anläggningar för eldistribution	10-30	-
Inventarier, verktyg och installationer	5-40	5-40

Skillnaden mellan ovan nämnda avskrivningar och skattemässigt gjorda avskrivningar redovisas i de enskilda företagen som ackumulerade överavskrivningar, vilka ingår i obeskattade reserver.

Låneutgifter

Samtliga låneutgifter kostnadsförs under det räkenskapsår som de hänför sig till.

Nedskrivningar - materiella och immateriella anläggningstillgångar

Vid varje balansdag bedöms om det finns någon indikation på att en tillgångs värde är lägre än dess redovisade värde. Om en sådan indikation finns, beräknas tillgångens återvinningsvärde. Om det inte går att beräkna en enskild tillgångs återvinningsvärde beräknas återvinningsvärdet för hela den kassagenererande enhet som tillgången hör till.

Återvinningsvärdet är det högsta av verkligt värde med avdrag för försäljningskostnader och nyttjandevärde. Vid beräkning av nyttjandevärdet beräknas nuvärdet av de framtida kassaflöden som tillgången väntas ge upphov till i den löpande verksamheten samt när den avyttras eller utsträngas. Den diskonteringsränta som används är före skatt och återspeglar marknadsmässiga bedömningar av pengars tidsvärde och de risker som avser tillgången. En tidigare nedskrivning återförs endast om de skäl som låg till grund för beräkningen av återvinningsvärdet vid den senaste nedskrivningen har förändrats.

Leasing - leasetagare

Alla leasingavtal har klassificerats som finansiella eller operationella leasingavtal. Ett finansiellt leasingavtal är ett leasingavtal enligt vilka de risker och fördelar som är förknippade med att äga en tillgång i allt väsentligt överförs från leasegivaren till leasetagaren. Ett operationellt leasingavtal är ett leasingavtal som inte är ett finansiellt leasingavtal.

Finansiella leasingavtal

Rättigheter och skyldigheter enligt finansiella leasingavtal redovisas som tillgång och skuld i balansräkningen. Vid det första redovisningstillfället värderas tillgången och skulden till det lägsta av tillgångens verkliga värde och nuvärdet av minimileaseavgifterna. Utgifter som är direkt hänförliga till ingående och upplägg av leasingavtalet läggs till det belopp som redovisas som tillgång.

Efter det första redovisningstillfället fördelas minimileaseavgifterna på ränta och amortering av skulden enligt effektivräntemetoden. Variabla avgifter redovisas som kostnader det räkenskapsår de uppkommit. Den leaseade tillgången skrivs av över nyttjandeperioden.

Operationella leasingavtal

Leasingavgifterna enligt operationella leasingavtal, inklusive förhöjd förstagångshyra men exklusive utgifter för tjänster som försäkring och underhåll, redovisas som kostnad linjärt över leasingperioden.

Leasing - leasegivare

Alla leasingavtal har klassificerats som finansiella eller operationella leasingavtal. Ett finansiellt leasingavtal är ett leasingavtal enligt vilka de risker och fördelar som är förknippade med att äga en tillgång i allt väsentligt överförs från leasegivaren till leasetagaren. Ett operationellt leasingavtal är ett leasingavtal som inte är finansiellt.

Finansiella leasingavtal

Vid det första redovisningstillfället redovisas en fordran motsvarande nettoinvesteringen i leasingavtalet. Direkta utgifter som uppkommit i samband med att ett finansiellt leasingavtal ingåtts periodiseras över leasingperioden. Efter det första redovisningstillfället fördelas den finansiella intäkten så att en jämn fördelning erhålls under leasingperioden.

Operationella leasingavtal

Leasingavgifterna enligt operationella leasingavtal, inklusive första förhöjda hyran men exklusive utgifter för tjänster som försäkring och underhåll, redovisas som intäkt linjärt över leasingperioden.

Utländsk valuta

Monetära poster i utländsk valuta räknas om till balansdagens kurs. Icke-monetära poster räknas inte om utan redovisas till kursen vid anskaffningstillfället.

Varulager

Varulagret är upptaget till det lägsta av anskaffningsvärdet och nettoförsäljningsvärdet. Därvid har inkuransrisk beaktats. Anskaffningsvärdet beräknas enligt först in- först ut- principen. I anskaffningsvärdet ingår förutom utgifter för inköp även utgifter för att bringa varorna till deras aktuella plats och skick.

Råvaror och förnödenheter

Varulagren, som består av bränslelager (avfall för förbränning, olja samt flis och trädelar) samt av lager för värmeväxlare, är upptaget till det lägsta av anskaffningsvärdet och nettoförsäljningsvärdet. Därvid har inkuransrisk beaktats. Anskaffningsvärdet beräknas enligt först in- först ut- principen. I anskaffningsvärdet ingår förutom utgifter för inköp även utgifter för att bringa varorna till deras aktuella plats och skick.

För 2019 så redovisas inte längre lager för elmaterial och kabel, utan det redovisas istället som anläggningstillgång.

Elcertifikat och utsläppsrätter

Elcertifikat och utsläppsrätter har klassificerats som omsättningstillgångar och redovisas som kortfristiga fordringar. Elcertifikaten och utsläppsrätterna är upptagna till det lägsta av anskaffningsvärdet och nettoförsäljningsvärdet. Anskaffningsvärdet beräknas enligt först in- först utprincipen.

Finansiella tillgångar och skulder

Finansiella tillgångar och skulder redovisas i enlighet med kapitel 11 (Finansiella instrument värderade utifrån anskaffningsvärdet) i BFNAR 2012:1.

Redovisning i och borttagande från balansräkningen

En finansiell tillgång eller finansiell skuld tas upp i balansräkningen när företaget blir part i instrumentets avtalsmässiga villkor. En finansiell tillgång tas bort från balansräkningen när den avtalsenliga rätten till kassaflödet från tillgången har upphört eller reglerats. Detsamma gäller när de risker och fördelar som är förknippade med innehavet i allt väsentligt överförs till annan part och företaget inte längre har kontroll över den finansiella tillgången. En finansiell skuld tas bort från balansräkningen när den avtalade förpliktelsen fullgjorts eller upphört.

Värdering av finansiella tillgångar

Finansiella tillgångar värderas vid första redovisningstillfället till anskaffningsvärdet, inklusive eventuella transaktionsutgifter som är direkt hänförliga till förvärvet av tillgången.

Finansiella omsättningstillgångar värderas efter första redovisningstillfället till det lägsta av anskaffningsvärdet och nettoförsäljningsvärdet på balansdagen. Kundfordringar som utgör omsättningstillgångar värderas, enligt en schablonmässig metod, till det belopp som beräknas inflyta. Vid värdering tas hänsyn till historiska kundförluster och ett belopp för osäkra fordringar skuldförs i balansräkningen. Övriga fordringar som utgör omsättningstillgångar värderas individuellt till det belopp som beräknas inflyta.

Finansiella anläggningstillgångar värderas efter första redovisningstillfället till anskaffningsvärde med avdrag för eventuella nedskrivningar och med tillägg för eventuella uppskrivningar.

Värdering av finansiella skulder

Finansiella skulder värderas till upplupet anskaffningsvärde. Utgifter som är direkt hänförliga till upptagande av lån korrigerar lånets anskaffningsvärde och periodiceras enligt effektivräntemetoden.

Säkring av ränterisk

Ränteswappar som effektivt säkrar kassaflödesrisk i räntebetalningar på skulder värderas till nettot av upplupen fordran på rörlig ränta och upplupen skuld avseende fast ränta och skillnaden redovisas som räntekostnad respektive ränteintäkt. Säkringen är effektiv om den ekonomiska innebörden av säkringen och skulden är densamma som om skulden istället hade tagits upp till en fast marknadsränta när säkringsförhållandet inleddes.

Ersättningar till anställda

Ersättningar till anställda efter avslutad anställning

Klassificering

Planer för ersättningar efter avslutad anställning klassificeras som antingen avgiftsbestämda eller förmånsbestämda.

Vid avgiftsbestämda planer betalas fastställda avgifter till ett annat företag, normalt ett försäkringsföretag, och har inte längre någon förpliktelse till den anställde när avgiften är betald. Storleken på den anställdes ersättningar efter avslutad anställning är beroende av de avgifter som har betalats och den kapitalavkastning som avgifterna ger.

Vid förmånsbestämda planer har företaget en förpliktelse att lämna de överenskomna ersättningarna till nuvarande och tidigare anställda. Företaget bär i allt väsentligt dels risken att ersättningarna kommer att bli högre än förväntat (aktuariell risk), dels risken att avkastningen på tillgångarna avviker från förväntningarna (investeringsrisk). Investeringsrisk föreligger även om tillgångarna är överförda till ett annat företag.

Avgiftsbestämda planer

Avgifterna för avgiftsbestämda planer redovisas som kostnad. Obetalda avgifter redovisas som skuld.

Förmånsbestämda planer

Koncernen har inte några förmånsbestämda planer.

Ersättningar vid uppsägning

En avsättning för avgångsvederlag redovisas endast om koncernen är förpliktigat att avsluta en anställning före den normala tidpunkten eller när ersättningar lämnas som ett erbjudande för att uppmuntra frivillig avgång. Avsättning görs för den delen av uppsägningslönen som den anställde får utan arbetsplikt, med tillägg för sociala avgifter.

Skatt

Skatt på årets resultat i resultaträkningen består av aktuell skatt och uppskjuten skatt. Aktuell skatt är inkomstskatt för innevarande räkenskapsår som avser årets skattepliktiga resultat och den del av tidigare räkenskapsårs inkomstskatt som ännu inte har redovisats. Uppskjuten skatt är inkomstskatt för skattepliktigt resultat avseende framtida räkenskapsår till följd av tidigare transaktioner eller händelser.

Uppskjuten skatteskuld redovisas för alla skattepliktiga temporära skillnader, dock inte för temporära skillnader som härrör från första redovisningen av goodwill. Uppskjuten skattefordran redovisas för avdragsgilla temporära skillnader och för möjligheten att i framtiden använda skattemässiga underskottsavdrag. Värderingen baseras på hur det redovisade värdet för motsvarande tillgång eller skuld förväntas återvinnas respektive regleras. Beloppen baseras på de skattesatser och skatteregler som är beslutade före balansdagen och har inte nuvärdesberäknats.

Uppskjutna skattefordringar har värderats till högst det belopp som sannolikt kommer att återvinnas baserat på innevarande och framtida skattepliktiga resultat. Värderingen omprövas varje balansdag.

I koncernbalansräkningen delas obeskattade reserver upp på uppskjuten skatt och eget kapital.

Avsättningar

En avsättning redovisas i balansräkningen när företaget har en legal eller informell förpliktelse till följd av en inträffad händelse och det är sannolikt att ett utflöde av resurser krävs för att reglera

förpliktelsen och en tillförlitlig uppskattning av beloppet kan göras.

Vid första redovisningstillfället värderas avsättningar till den bästa uppskattningen av det belopp som kommer att krävas för att reglera förpliktelsen på balansdagen. Avsättningarna omprövas varje balansdag.

Intäkter

Nettoomsättningen omfattar försäljningsintäkter från kärnverksamheten, dvs produktion, försäljning och distribution av el och värme, anslutningsavgifter, avfallshantering samt entreprenadavtal. Intäkter från övrig entreprenadverksamhet redovisas bland övriga intäkter.

Intäkterna värderas till verkliga värdet av det som erhållits eller kommer att erhållas, med avdrag för rabatter, moms och energiskatter.

Energiförsäljning

Vid försäljning av energi, dvs fjärrvärme, el och elnät, redovisas intäkten vid leverans.

Anslutningsavgifter

Avgifter som betalas av kunden för anslutning till fjärrvärme- och elnät intäktsredovisas i den omfattning som avgiften inte är för att täcka framtida åtaganden.

Tjänsteuppdrag och entreprenadavtal - löpande räkning

Inkomst från uppdrag på löpande räkning redovisas som intäkt i takt med att arbete utförs och material levereras eller förbrukas.

Elcertifikat

Intäkter av elcertifikat som tilldelats från Svenska Kraftnät genom egen produktion redovisas i den månad som produktionen sker. Elcertifikat värderas till verkligt värde för produktionsmånaden och ingår i posten övriga rörelseintäkter.

Utsläppsätter

Intäkter för tilldelade utsläppsätter redovisas i den månad som tilldelning erhålls. Intäkterna värderas till verkligt värde vid tilldelningstidpunkt och ingår i posten övriga rörelseintäkter.

Offentliga bidrag

Offentliga bidrag relaterade till tillgångar redovisas i balansräkningen genom att bidraget reducerar tillgångens redovisade värde.

Koncernredovisning**Dotterföretag**

Dotterföretag är företag i vilka moderföretaget direkt eller indirekt innehar mer än 50 % av röstetalet eller på annat sätt har ett bestämmande inflytande. Bestämmande inflytande innebär en rätt att utforma ett företags finansiella och operativa strategier i syfte att erhålla ekonomiska fördelar. Redovisningen av rörelseförvärv bygger på enhetssynen. Det innebär att förvärvsanalysen upprättas per den tidpunkt då förvärvaren får bestämmande inflytande. Från och med denna tidpunkt ses förvärvaren och den förvärvade enheten som en redovisningsenhet. Tillämpningen av enhetssynen innebär vidare att alla tillgångar (inklusive goodwill) och skulder samt intäkter och kostnader medräknas i sin helhet även för delägda dotterföretag.

Anskaffningsvärdet för dotterföretag beräknas till summan av verkligt värde vid förvärvstidpunkten för erlagda tillgångar med tillägg av uppkomna och övertagna skulder samt emitterade eget kapitalinstrument, utgifter som är direkt hänförliga till rörelseförvärvet samt eventuell tilläggsköpeskillning. I förvärvsanalysen fastställs det verkliga värdet, med några undantag, vid förvärvstidpunkten av förvärvade identifierbara tillgångar och övertagna skulder samt minoritetsintresse. Minoritetsintresse värderas till verkligt värde vid förvärvstidpunkten. Från och med förvärvstidpunkten inkluderas i koncernredovisningen det förvärvade företags intäkter och kostnader, identifierbara tillgångar och skulder liksom eventuell uppkommen goodwill eller negativ goodwill.

Goodwill

Koncernmässig goodwill uppkommer när anskaffningsvärdet vid förvärv av andelar i dotterföretag överstiger det i förvärvsanalysen fastställda värdet på det förvärvade företags identifierbara nettotillgångar. Goodwill redovisas till anskaffningsvärde med avdrag för ackumulerade avskrivningar och eventuell nedskrivning.

Negativ goodwill

Negativ goodwill uppkommer när anskaffningsvärdet vid förvärv av andelar i dotterföretag understiger det i förvärvsanalysen fastställda värdet på det förvärvade företags identifierbara nettotillgångar.

Avser uppkommen negativ goodwill framtida kostnader eller framtida förluster, redovisas negativ goodwill som en avsättning i balansräkningen och upplöses i takt med att kostnaderna (förlusterna) uppstår. Uppkommer negativ goodwill istället på grund av andra orsaker redovisas negativ goodwill som en avsättning i balansräkningen till den del den inte överstiger verkligt värde på förvärvade identifierbara icke-monetära tillgångar. Den del som överstiger detta värde intäktsförs omedelbart. Den del av negativ goodwill som inte överstiger verkligt värde på förvärvade identifierbara icke-monetära tillgångar intäktsförs på ett systematiskt sätt över en period som beräknas som kvarvarande vägd genomsnittlig nyttjandeperiod för de förvärvade identifierbara tillgångarna som är avskrivningsbara.

Intresseföretag

Aktieinnehav i intresseföretag, i vilka koncernen har lägst 20 procent och högst 50 procent av rösterna eller på annat sätt har ett betydande inflytande över den driftsmässiga och finansiella

styrningen, redovisas enligt kapitalandelsmetoden. Kapitalandelsmetoden innebär att det i koncernen redovisade värdet på aktier i intresseföretag motsvaras av koncernens andel i intresseföretagens egna kapital, eventuella restvärden på koncernmässiga över- och undervärden, inklusive goodwill och negativ goodwill reducerat med eventuella internvinster. I koncernens resultaträkning redovisas som "Andel i intresseföretags resultat" som koncernens andel i intresseföretagens resultat efter skatt, justerat för eventuella avskrivningar på eller upplösningar av förvärvade över- respektive undervärden, inklusive avskrivning på goodwill/ upplösning av negativ goodwill. Erhållna utdelningar från intresseföretag minskar redovisat värde. Vinstandelar upparbetade efter förvärven av intresseföretagen som ännu inte realiserats genom utdelning, avsätts till kapitalandelsfonden.

Eliminering av transaktioner mellan koncernföretag
Koncerninterna fordringar och skulder, intäkter och kostnader mellan koncernföretag elimineras i sin helhet.

Redovisningsprinciper i moderföretaget

Redovisningsprinciperna i moderföretaget överensstämmer med de ovan angivna redovisningsprinciperna i koncernredovisningen utom i nedanstående fall.

Leasing

Finansiella leasingavtal redovisas som operationella leasingavtal i moderföretaget.

2 UPPSKATTNINGAR OCH BEDÖMNINGAR

Uppskattningar och bedömningar baseras på historisk erfarenhet och andra faktorer som under rådande förhållanden anses vara rimliga. Resultatet av dessa uppskattningar och bedömningar används sedan för att fastställa redovisade värden på tillgångar och skulder som inte framgår tydligt från andra källor.

Uppskattningar och bedömningar ses över årligen.

Det slutliga utfallet av uppskattningar och bedömningar kan komma att avvika från nuvarande uppskattningar och bedömningar. Effekterna av ändringar i dessa redovisas i resultaträkningen under det räkenskapsår som ändringen görs samt under framtida räkenskapsår om ändringen påverkar både aktuellt och kommande räkenskapsår.

Viktiga uppskattningar och bedömningar beskrivs nedan.

Prövning av nedskrivningsbehov för materiella anläggningstillgångar

Koncernen har betydande värden redovisade i balansräkningen avseende materiella anläggnings-tillgångar. Dessa testas för nedskrivningsbehov i enlighet med de redovisningsprinciper som beskrivs i koncernens Not 1 Redovisnings- och värderingsprinciper. Återvinningsvärden för kassagenererande enheter har fastställts genom beräkning av nyttjandevärden eller verkligt värde

minus försäljningskostnader. För dessa beräkningar måste vissa uppskattningar göras avseende framtida kassaflöden och andra adekvata antaganden avseende exempelvis avkastningskrav.

Vid nedskrivningsprövning av elproduktionsanläggningarna vattenkraft har avkastningskravet beräknats med en ränta på 5 procent. För övriga anläggningar gäller 7 procent.

Inkomstskatter och uppskjutna skatter
Koncernen redovisar i sin balansräkning uppskjutna skattefordringar och skulder vilka förväntas bli realiserade i framtida perioder. Vid beräkning av dessa uppskjutna skatter måste vissa antaganden och uppskattningar göras avseende framtida skattekonsekvenser som hänför sig till skillnaden mellan i balansräkningen redovisade tillgångar och skulder och motsvarande skattemässiga värden.

Uppskattningarna inkluderar även att skattelagar och skattesatser kommer att vara oförändrade samt att gällande regler för utnyttjande av förlustavdrag inte kommer att ändras.



3 NETTOOMSÄTTNING PER RÖRELSEGEN

	2020-01-01- 2020-12-31	2019-01-01- 2019-12-31
Koncern		
Nettoomsättning per rörelsegen		
Elhandel	84 704	117 021
Elproduktion	13 197	28 577
Fjärrvärme	247 670	240 604
Laddinfrastruktur	445	
Elnät	97 475	90 601
Fiberkommunikation	10 918	6 220
	454 409	483 023
Moderföretag		
Nettoomsättning per rörelsegen		
Elhandel	89 561	124 496
Elproduktion	13 197	28 577
Fjärrvärme	247 670	240 604
Laddinfrastruktur	445	
	350 873	393 677

Intern omsättning uppgår inom moderbolaget till 8 327 (10 018) Tkr och inom koncernen till 8 916 (11 948) Tkr. Den interna omsättningen ingår inte i beloppen ovan.

4 NETTOOMSÄTTNING PER RÖRELSEGEN

	2020-01-01- 2020-12-31	2019-01-01- 2019-12-31
Koncern		
<i>Framtida minimileaseavgifter avseende icke uppsägningsbara operationella leasingavtal:</i>	-	-
Moderföretag		
<i>Framtida minimileaseavgifter avseende icke uppsägningsbara operationella leasingavtal:</i>		
Inom ett år	1 900	2 064
Mellan ett och fem år	7 947	8 546
Senare än fem år	10 081	10 735
	19 928	21 345
Variabla avgifter som ingår i räkenskapsårets resultat	1 918	2 004

5 OPERATIONELL LEASING - LEASETAGARE

	2020-01-01- 2020-12-31	2019-01-01- 2019-12-31
Koncern		
<i>Tillgångar som innehas via operationella leasingavtal</i>	-	-
Moderföretag		
<i>Tillgångar som innehas via operationella leasingavtal</i>		
Minimileaseavgifter	-4 257	-4 059
Avtalade framtida minimileaseavgifter avseende icke uppsägningsbara kontrakt förfaller till betalning:		
Inom ett år	-4 377	-4 215
Mellan ett och fem år	-4 544	-8 921
	-8 921	-13 136



6 ARVODE OCH KOSTNADSERSÄTTNING TILL REVISORER

	2020-01-01- 2020-12-31	2019-01-01- 2019-12-31
Koncern		
<i>E&Y</i>		
Revisionsuppdraget	-19	-464
Skatterådgivning	-10	-207
Andra uppdrag	-	-9
Summa	-29	-680
<i>PWC AB</i>		
Revisionsuppdraget	-405	-48
	-405	-48
Moderföretag		
<i>E&Y</i>		
Revisionsuppdraget	-	-374
Skatterådgivning	-	-207
Summa	-	-581
<i>PWC AB</i>		
Revisionsuppdraget	-263	-19
	-263	-19



7 ANSTÄLLDA OCH PERSONALKOSTNADER

	2020-01-01- 2020-12-31	2019-01-01- 2019-12-31
MEDELANTALET ANSTÄLLDA		
Moderföretag		
Män	48	43
Kvinnor	19	18
Totalt moderföretaget	67	61
Dotterföretag		
Män	27	29
Kvinnor	6	5
Totalt dotterföretag	33	34
Koncernen totalt	100	95
KÖNSFÖRDELNING I FÖRETAGSLEDNINGEN		
Moderföretag		
Styrelsen	29	28
Övriga ledande befattningshavare	57	57
Koncern		
Styrelsen	32	29
Övriga ledande befattningshavare	40	50

LÖNER, ANDRA ERSÄTTNINGAR OCH SOCIALA KOSTNADER	2020-01-01- 2020-12-31	2019-01-01- 2019-12-31
Moderföretag		
Styrelse och VD	1 122	1 117
Övriga anställda	32 459	30 451
Summa	33 581	31 568
Sociala kostnader (varav pensionskostnader) 1)	13 949 3 785	14 078 4 087
Dotterföretag		
Styrelse och VD	645	967
Övriga anställda	14 895	16 243
Summa	15 540	17 210
Sociala kostnader (varav pensionskostnader)	5 983 1 672	7 399 2 066
Koncern		
Styrelse och VD	1 767	2 084
Övriga anställda	47 354	46 694
Summa	49 121	48 778
Sociala kostnader (varav pensionskostnader) 2)	19 932 5 457	21 477 6 153

1) Av moderföretagets och koncernens pensionskostnader avser 450 (254) Tkr företagets VD. Moderbolaget och koncernen har på balansdagen inga utestående pensionsförpliktelser till VD. Bolagen har inga pensionskostnader eller pensionsförpliktelser mot styrelserna.

Avgångsvederlag
Till verkställande direktören i moderbolaget utgår vid uppsägning från moderbolagets sida lön i 12 månader. Uppsägningslönen samordnas mot villkoren i en eventuell ny anställning.

8 AVSKRIVNINGAR AV MATERIELLA OCH IMMATERIELLA ANLÄGGNINGSTILLGÅNGAR

	2020-01-01- 2020-12-31	2019-01-01- 2019-12-31
Koncern		
<i>Avskrivningar enligt plan fördelade per tillgång</i>		
Balanserade utgifter för forskning och utveckling o dyl	-783	-316
Goodwill	-200	-200
Byggnader och mark	-10 244	-7 206
Maskiner och andra tekniska anläggningar	-87 476	-74 696
Inventarier, verktyg och installationer	-7 055	-8 736
	-105 758	-91 154
<i>Nedskrivningar fördelade per tillgång:</i>		
<i>Inventarier, verktyg och installationer</i>	-2 290	-
	-108 048	-91 154
Moderföretag		
<i>Avskrivningar enligt plan fördelade per tillgång</i>		
Balanserade utgifter för forskning och utveckling o dyl	-429	-
Byggnader och mark	-10 244	-7 206
Maskiner och andra tekniska anläggningar	-70 547	-58 835
Inventarier, verktyg och installationer	-4 949	-5 140
	-86 169	-71 181
<i>Nedskrivningar fördelade per tillgång:</i>		
<i>Inventarier, verktyg och installationer</i>	-2 290	-
	-88 459	-71 181

9 ÖVRIGA RÄNTEINTÄKTER OCH LIKANDE RESULTATPOSTER

	2020-01-01- 2020-12-31	2019-01-01- 2019-12-31
Koncern		
Ränteintäkter, koncernföretag	30	-
Ränteintäkter, övriga	356	356
	386	356
Moderföretag		
Ränteintäkter, koncernföretag	347	234
Ränteintäkter, övriga	354	338
	701	572

10 RÄNTEKOSTNADER OCH LIKNANDE RESULTATPOSTER

	2020-01-01- 2020-12-31	2019-01-01- 2019-12-31
Koncern		
Räntekostnader, övriga	-5 833	-5 270
	-5 833	-5 270
Moderföretag		
Räntekostnader, övriga	-5 725	-5 185
	-5 725	-5 185

11 BOKSLUTSDISPOSITIONER

	2020-01-01- 2020-12-31	2019-01-01- 2019-12-31
Moderföretag		
Skillnad mellan skattemässig och redovisad avskrivning:		
-Maskiner, tekniska anläggningar och inventarier	-	-30 400
-Periodiseringsfond, årets avsättning	-	-27
	-	-30 427

12 SKATT PÅ ÅRETS RESULTAT

	2020-01-01- 2020-12-31	2019-01-01- 2019-12-31
Koncern		
Aktuell skatt	-11 489	-146
Uppskjuten skatt		
-Skatt på andel i intresseföretag	-75	163
-Uppskjuten skatt på obeskattade reserver	-493	-9 971
-Uppskuten skattefordran underskottsavdrag	-	196
	-12 057	-9 758
Redovisat resultat före skatt	53 966	48 945
Skatt enligt gällande skattesats (21,4 %)	-11 552	-10 474
Avskrivning av koncernmässig goodwill	-43	43
Ej avdragsgilla kostnader	770	-1 110
Avdragsgilla ej bokförda kostnader	-773	620
Skattefria intäkter	1 136	1 696
Andra ej bokförda intäkter	-1 556	-1 132
Utnyttjande av underskottsavdrag	-	168
Schablonränta på periodiseringsfond	-39	-
Skillnad mellan bokförd och skattemässig avskrivning	-12	66
Korrigerigering föregående år	12	385
Övrigt	-	-20
Redovisad effektiv skatt	-12 057	-9 758
Moderföretag		
Aktuell skatt	-3 900	-18
	-3 900	-18
Redovisat resultat före skatt	16 648	-1 316
Skatt enligt gällande skattesats (21,4 %)	-3 563	282
Ej avdragsgilla kostnader	907	-1 007
Ej avdragsgilla kostnader, nedskrivning finansiella tillgångar		-363
Avdragsgilla, ej bokförda kostnader	-773	620
Skattefria intäkter	1 136	1 556
Andra ej bokförda intäkter	-1 556	-1 132
Schablonränta på periodiseringsfond	-39	-40
Skillnad mellan bokförd och skattemässig avskrivning	-12	66
Redovisad effektiv skatt	-3 900	-18

13 BALANSERADE UTGIFTER FÖR UTVECKLINGSARBETEN

	2020-12-31	2019-12-31
Koncern		
<i>Ackumulerade anskaffningsvärden:</i>		
-Vid årets början	1 589	-
-Nyanskaffningar	-	40
-Förvärv av dotterföretag	-	1 548
	1 589	1 588
<i>Ackumulerade avskrivningar:</i>		
-Vid årets början	-316	-
-Årets avskrivning	-354	-316
	-670	-316
Redovisat värde vid årets slut	919	1 272

14 KONCESSIONER, PATENT, LICENSER,
VARUMÄRKEN SAMT LIKNANDE RÄTTIGHETER

	2020-12-31	2019-12-31
Koncern		
<i>Ackumulerade anskaffningsvärden:</i>		
-Vid årets början	2 944	2 791
-Nyanskaffningar	1 323	-
-Förvärv av dotterföretag	-	153
-Avyttringar och utrangeringar	-2 791	-
-Omklassificeringar	3 825	-
Vid årets slut	5 301	2 944
<i>Ackumulerade avskrivningar:</i>		
-Vid årets början	-2 944	-2 791
-Förvärv av dotterföretag	-	-153
-Avyttringar och utrangeringar	2 791	-
-Årets avskrivning	-429	-
Vid årets slut	-582	-2 944
Redovisat värde vid årets slut	4 719	-
Moderföretag		
<i>Ackumulerade anskaffningsvärden:</i>		
-Vid årets början	2 791	2 791
-Nyanskaffningar	1 323	-
-Avyttringar och utrangeringar	-2 791	-
-Omklassificeringar	3 825	-
Vid årets slut	5 148	2 791
<i>Ackumulerade avskrivningar:</i>		
-Vid årets början	-2 791	-2 791
-Avyttringar och utrangeringar	2 791	-
-Årets avskrivning	-429	-
Vid årets slut	-429	-2 791
Redovisat värde vid årets slut	4 719	-

15 GOODWILL

	2020-12-31	2019-12-31
Koncern		
<i>Ackumulerade anskaffningsvärden:</i>		
-Vid årets början	3 783	3 783
-Förvärv av dotterföretag	1 000	1 000
Vid årets slut	4 783	4 783
<i>Ackumulerade avskrivningar enligt plan:</i>		
-Vid årets början	-3 983	-3 783
-Årets avskrivning enligt plan	-200	-200
Vid årets slut	-4 183	-3 983
Redovisat värde vid årets slut	600	800

16 BYGGNADER OCH MARK

	2020-12-31	2019-12-31
Koncern		
<i>Ackumulerade anskaffningsvärden:</i>		
-Vid årets början	261 311	102 324
-Nyanskaffningar	1 584	9 604
-Omklassificeringar	28 531	149 383
Vid årets slut	291 426	261 311
<i>Ackumulerade avskrivningar enligt plan:</i>		
-Vid årets början	-67 291	-60 084
-Årets avskrivning enligt plan	-10 243	-7 207
Vid årets slut	-77 534	-67 291
Redovisat värde vid årets slut	213 892	194 020
Moderföretag		
<i>Ackumulerade anskaffningsvärden:</i>		
-Vid årets början	260 573	101 586
-Nyanskaffningar	1 584	9 604
-Omklassificeringar	28 531	149 383
Vid årets slut	290 688	260 573
<i>Ackumulerade avskrivningar enligt plan:</i>		
-Vid årets början	-67 044	-59 837
-Årets avskrivning enligt plan	-10 243	-7 207
Vid årets slut	-77 287	-67 044
Redovisat värde vid årets slut	213 401	193 529

Anskaffningsvärdena har minskat med offentliga bidrag på 2 852 Tkr, som erhöles under åren 1981-1989.

LEASING	2020-12-31	2019-12-31
Koncern		
Fastigheter som innehas under finansiella leasingavtal ingår med ett redovisat värde om	-	-
Moderföretaget		
Fastigheter som innehas under finansiella leasingavtal ingår med ett redovisat värde om	-	-
	2020-12-31	2019-12-31
Koncern		
Fastigheter som uthyrs under operationella leasingavtal leasingavtal ingår	Inga	Inga
Moderföretag		
Fastigheter som uthyrs under operationella leasingavtal ingår med ett redovisat värde om:		
Anskaffningsvärde	23 161	22 888
Akkumulerade avskrivningar vid årets början	-14 908	-14 631
Årets avskrivning	-298	-277
	7 955	7 980
Periodens leasingintäkter uppgår till varav variabla avgifter	1 918	2 004
	-	-
Framtida minimileaseavgifter som hänför sig till icke uppsägningsbara operationella leasingavtal förfaller till betalning enligt nedan		
Inom ett år	1 900	2 064
Mellan ett och fem år	7 947	8 546
Senare än fem år	10 081	10 735

17 MASKINER OCH ANDRA TEKNISKA ANLÄGGNINGAR

	2020-12-31	2019-12-31
Koncern		
<i>Akkumulerade anskaffningsvärden:</i>		
-Vid årets början	2 142 852	1 464 813
-Nyanskaffningar	45 124	122 806
-Rörelseförvärv	-	3 618
-Avyttringar och utrangeringar	-2 632	-13 768
-Omklassificeringar	23 835	565 383
-Vid årets slut	2 209 179	2 142 852
<i>Akkumulerade avskrivningar enligt plan:</i>		
-Vid årets början	-854 495	-787 224
-Rörelseförvärv	-	-2 001
-Återförda uppskrivningar på avyttringar och utrangeringar	2 580	9 427
-Årets avskrivning	-87 476	-74 697
-Vid årets slut	-939 391	-854 495
<i>Akkumulerade nedskrivningar</i>		
-Vid årets början	-494	-494
Redovisat värde vid årets slut	1 269 294	1 287 863
<i>Maskiner som innehas under finansiella leasingavtal ingår med följande belopp:</i>		
Anskaffningsvärde	81 500	81 500
Akkumulerade avskrivningar	-32 597	-29 881
Årets avskrivningar	-2 716	-2 716
	46 187	48 903
Under övriga kort- respektive långfristiga skulder i koncernen har beaktats framtida betalningar avseende finansiell leasing.		
Moderföretag		
<i>Akkumulerade anskaffningsvärden:</i>		
-Vid årets början	1 601 287	974 670
-Nyanskaffningar	19 870	99 493
-Avyttringar och utrangeringar	-268	-7 492
-Omklassificeringar	465	534 616
-Vid årets slut	1 621 354	1 601 287
<i>Akkumulerade avskrivningar enligt plan:</i>		
-Vid årets början	-621 617	-565 941
-Återförda uppskrivningar på avyttringar och utrangeringar	268	3160
-Årets avskrivning	-70 546	-58 836
-Vid årets slut	-691 895	-621 617
Redovisat värde vid årets slut	929 459	979 670

Offentliga bidrag

Anskaffningsvärdet har minskat med offentliga bidrag på 23 613 Tkr, som erhöles under åren 1980-2007, samt med ett offentligt bidrag från Region Norrbotten på 5 300 Tkr som erhöles åren 2017-2019.

18 INVENTARIER, VERKTYG OCH INSTALLATIONER

	2020-12-31	2019-12-31
Koncern		
<i>Akkumulerade anskaffningsvärden:</i>		
-Vid årets början	137 750	133 824
-Nyanskaffningar	5 295	6 279
-Rörelseförvärv		120
-Avyttringar och utrangeringar	-2 227	-2 796
-Omklassificeringar		323
-Vid årets slut	140 818	137 750
<i>Akkumulerade avskrivningar enligt plan:</i>		
-Vid årets början	-91 943	-85 529
-Rörelseförvärv		-108
-Återförda avskrivningar på avyttringar och utrangeringar	2 140	2 429
-Årets avskrivning	-7 054	-8 736
-Vid årets slut	-96 857	-91 944
<i>Akkumulerade nedskrivningar</i>		
-Årets nedskrivningar	-2 290	
-Vid årets slut	-2 290	-
Redovisat värde vid årets slut	41 671	45 806
<i>Inventarier som innehas under finansiella leasingavtal ingår med följande belopp</i>	Inga	Inga
Moderföretag		
<i>Akkumulerade anskaffningsvärden:</i>		
-Vid årets början	84 054	81 109
-Nyanskaffningar	2 574	4 078
-Avyttringar och utrangeringar	-1 196	-1 133
-Vid årets slut	85 432	84 054
<i>Akkumulerade avskrivningar enligt plan:</i>		
-Vid årets början	-47 738	-43 722
-Återförda avskrivningar på avyttringar och utrangeringar	1 110	1 123
-Årets avskrivning	-4 949	-5 139
-Vid årets slut	-51 577	-47 738
<i>Akkumulerade nedskrivningar</i>		
-Årets nedskrivningar	-2 290	
-Vid årets slut	-2 290	-
Redovisat värde vid årets slut	31 565	36 316
<i>Inventarier som innehas under finansiella leasingavtal ingår med följande belopp</i>	Inga	Inga

Under övriga kort- respektive långfristiga skulder i koncernen har beaktats framtida betalningar avseende finansiell leasing.

19 PÅGÅENDE NYANLÄGGNINGAR OCH FÖRSKOTT MATERIELLA ANLÄGGNINGSTILLGÅNGAR

	2020-12-31	2019-12-31
Koncern		
Vid årets början	76 277	743 737
Investeringar	22 198	47 628
Omklassificeringar	-56 315	-715 088
Tvistiga poster	-26 186	-
Redovisat värde vid årets slut	15 974	76 277
Moderföretag		
Vid årets början	50 310	710 564
Investeringar	11 539	23 745
Omklassificeringar	-32 822	-683 999
Tvistiga poster	-26 186	-
Redovisat värde vid årets slut	2 841	50 310

Anskaffningsvärdet har minskat med ett offentligt bidrag från Tillväxtverket på 400 Tkr som erhöles år 2020.

20 ANDELAR I KONCERNFÖRETAG

	2020-12-31	2019-12-31
<i>Akkumulerade anskaffningsvärden:</i>		
-Vid årets början	33 766	30 650
-Förvärv	-	3 116
	33 766	33 766
<i>Akkumulerade nedskrivningar</i>		
-Vid årets början	-2 796	-1 900
-Årets nedskrivningar	-	-896
Redovisat värde vid årets slut	30 970	30 970

Spec av moderföretagets och koncernens innehav av andelar i koncernföretag

Dotterföretag / Org nr / Säte	Antal andelar	i%	Redovisat värde 2020-12-31	Redovisat värde 2019-12-31
Bodens Energi Nät AB, 556526-8564, Boden		100	27 600	27 600
Energiproduktion i Norrbotten AB, 556221-7322, Boden		100	1 150	1 150
Bodens Stadsnät AB, 556817-2752, Boden		60	2 220	2 220
			30 970	30 970

21 FORDRINGAR HOS KONCERNFÖRETAG

	2020-12-31	2019-12-31
Koncernen		
Akkumulerade anskaffningsvärden:		
Redovisat värde vid årets slut	-	-
Moderföretag		
Akkumulerade anskaffningsvärden:		
-Vid årets början	32 000	32 000
-Tillkommande fordringar	750	-
Redovisat värde vid årets slut	32 750	32 000

22 ANDELAR I INTRESSEFÖRETAG OCH GEMENSAMT STYRDA FÖRETAG

	2020-12-31	2019-12-31
Koncern		
Akkumulerade anskaffningsvärden:		
-Vid årets början	-	434
-Årets andel i intresseföretagens resultat	275	-597
-Årets nedskrivningar	-	-802
-Återförda nedskrivningar	2 296	-
-Omföring/återföring negativ andel till avsättning	-965	965
Redovisat värde vid årets slut	1 606	-
Moderföretag		
Akkumulerade anskaffningsvärden:		
-Vid årets början	5 040	5 040
Vid årets slut	5 040	5 040
Akkumulerade nedskrivningar:		
-Vid årets början	-4 776	-3 974
-Under året återförda nedskrivningar	2 296	-
-Årets nedskrivningar	-	-802
Vid årets slut	-2 480	-4 776
Redovisat värde vid årets slut	2 560	264

Specifikation av moderföretagets och koncernens innehav av andelar i intresseföretag

Intresseföretag / org nr, säte	Antal aktier	Andelar/ antal i%	Kapitalandelens värde i koncernen	Kapitalandelens värde i koncernen
Direkt ägda				
Restproduktbearbetning i Boden AB, 556541-2797, Boden	200	40	1 606	2 560
			1 606	2 560

23 ANDRA LÅNGFRISTIGA VÄRDEPAPPERSINNEHAV

	2020-12-31	2019-12-31
Koncern		
Akkumulerade anskaffningsvärden:		
-Vid årets början	25	25
Redovisat värde vid årets slut	25	25
Moderföretag		
Akkumulerade anskaffningsvärden:		
-Vid årets början	25	25
Redovisat värde vid årets slut	25	25
<i>Specifikation av värdepapper</i>		
	<i>Redovisat värde 2020-12-31</i>	<i>Redovisat värde 2019-12-31</i>
Andelar i Värmek	25	25
	25	25

24 KORTFRISTIGA FORDRINGAR HOS KONCERNFÖRETAG

	2020-12-31	2019-12-31
Koncern		
Banktillgodohavande på koncernkonto	110 401	124 776
Kortfristig skuld koncernbidrag	-	-19 850
Övriga kortfristiga fordringar/skulder	11 912	14 450
Redovisat värde vid årets slut	122 313	119 376
Moderföretag		
Banktillgodohavande på koncernkonto	110 401	124 776
-Varav moderföretagets fordran	72 790	91 560
Kortfristig skuld koncernbidrag	-	-19 850
Övriga kortfristiga fordringar/skulder	10 500	12 869
Redovisat värde vid årets slut	120 901	117 795
Ej nyttjade krediter		
Ej utnyttjade kreditfaciliteter uppgår till 15 000 (15 000) Tkr.		

25 RÄTTIGHETER FÖR ELCERTIFIKAT OCH UTSLÄPPSRÄTTER

	2020-12-31	2019-12-31
Koncern		
<i>Elcertifikat</i>		
-Vid årets början	235	235
-Annullering motsvarande kvotplikten för föregående år	-7 577	-14 642
-Nyanskaffningar	7 395	15 191
-Nedskrivning	-48	-549
	5	235
<i>Utsläppsrätter</i>		
-Vid årets början	11 943	5 184
-Avräknade utsläpp för föregående år	-8 919	-2 759
-Nyanskaffningar	8 974	9 518
	11 998	11 943
	12 003	12 178
Moderföretag		
<i>Elcertifikat</i>		
-Vid årets början	235	235
-Annullering motsvarande kvotplikten för föregående år	-7 577	-14 642
-Nyanskaffningar	7 395	15 191
-Nedskrivning	-48	-549
	5	235
<i>Utsläppsrätter</i>		
-Vid årets början	11 943	5 184
-Avräknade utsläpp för föregående år	-8 919	-2 759
-Nyanskaffningar	8 974	9 518
	11 998	11 943
	12 003	12 178

26 FÖRUTBETALDA KOSTNADER OCH UPPLUPNA INTÄKTER

	2020-12-31	2019-12-31
Koncern		
Upplupna intäkter	1 113	2 092
Övriga förutbetalda kostnader	40 331	41 381
Redovisat värde vid årets slut	41 444	43 473
Moderföretag		
Upplupna intäkter	682	1 827
Förutbetalda kostnader	20 359	20 994
Redovisat värde vid årets slut	21 041	22 821

27 FÖRUTBETALDA KOSTNADER OCH UPPLUPNA INTÄKTER

	Aktieka- pital	Övr. till- skjutet kapital	Annat eget kapital	Summa	Minoritets- intresse	Summa eget kapital
Koncernen						
Ingående balans 2020-01-01	5 000	-	653 991	658 991	1 466	660 457
Årets resultat	-	-	41 379	41 379	528	41 907
Eget kapital 2020-12-31	5 000	-	695 370	700 370	1 994	702 364
Moderföretaget						
Ingående balans 2019-01-01		5 000	1 000	111 527	-1 334	116 193
Beslut enligt årsstämman:						
- Balansera i ny räkning				-1 334	1 334	-
Årets resultat					12 784	12 784
Eget kapital 2019-12-31		5 000	1 000	110 193	12 724	128 941

28 ANTAL AKTIER OCH KVOTVÄRDE

	2020-12-31	2019-12-31
Antal aktier	50	50
Kvotvärde	100 000	100 000

29 FÖRSLAG TILL DISPOSITION AV VINST

Styrelsen föreslår att fritt eget kapital, 110 193Tkr, disponeras enligt följande:	2019-12-31
Balanseras i ny räkning	122 940
	122 940

30 ACKUMULERADE ÖVERAVSKRIVNINGAR

	2020-12-31	2019-12-31
Maskiner och inventarier	441 556	441 556
	441 556	441 556

31 ANTAL AKTIER OCH KVOTVÄRDE

	2020-12-31	2019-12-31
Periodiseringsfond, avsatt vid beskattningsår 2016	12 986	12 986
Periodiseringsfond, avsatt vid beskattningsår 2017	10 670	10 670
Periodiseringsfond, avsatt vid beskattningsår 2018	13 178	13 178
Periodiseringsfond, avsatt vid beskattningsår 2019	27	27
	36 861	36 861

32 UPPSKJUTEN SKATT

	Uppskjuten skattefordran	Uppskjuten skatteskuld	Netto
<i>Koncern - 2020-12-31</i>			
Maskiner och inventarier	-	-129 689	-129 689
Periodiseringsfonder	-	-8 785	-8 785
Övrigt	-	-300	-300
Redovisat värde vid årets slut	-	-138 774	-138 774
<i>Koncern - 2019-12-31</i>			
Maskiner och inventarier	-	-129 689	-129 689
Periodiseringsfonder	-	-8 789	-8 789
Underskottsavdrag	196	-	196
Redovisat värde vid årets slut	196	-138 478	-138 282

33 AVSÄTTNINGAR FÖR PENSIONER OCH LIKANDE FÖRPLIKTELSE

	2020-12-31	2019-12-31
Koncern		
Redovisat värde vid årets ingång	-	654
Belopp som tagits i anspråk under året	-	-654
Redovisat värde vid årets slut	-	-

34 ÖVRIGA SKULDER TILL KREDITINSTITUT

	2020-12-31	2019-12-31
Koncern		
Förfallotidpunkt, inom ett år från balansdagen	106 000	543 500
Förfallotidpunkt, 1-5 år från balansdagen	567 681	200 750
Förfallotidpunkt, senare än fem år från balansdagen	-	38 516
	673 681	782 766
Moderföretag		
Förfallotidpunkt, inom ett år från balansdagen	106 000	543 500
Förfallotidpunkt, 1-5 år från balansdagen	533 500	200 000
	639 500	743 500

De skulder som förfaller inom ett år från balansdagen kommer att omsättas i nya lån. Lån som ska amorteras kommande år är ombokade till kortfristiga.

35 SKULDER SOM AVSER FLERA POSTER

	2020-12-31	2019-12-31
Koncern		
<i>Långfristiga skulder</i>		
Övriga skulder till kreditinstitut	673 681	782 766
<i>Kortfristiga skulder</i>		
Övriga skulder till kreditinstitut	98 335	54 175
Moderbolaget		
<i>Långfristiga skulder</i>		
Övriga skulder till kreditinstitut	639 500	743 500
<i>Kortfristiga skulder</i>		
Övriga skulder till kreditinstitut	94 000	50 000

36 UPPLUPNA KOSTNADER OCH FÖRUTBETALDA INTÄKTER

	2020-12-31	2019-12-31
Koncern		
Upplupna personalrelaterade kostnader	7 578	6 697
Upplupna räntekostnader	517	465
Förutbetalda intäkter	54 986	43 247
Övriga upplupna kostnader	4 081	16 046
Redovisat värde vid årets slut	67 162	66 455
Moderföretag		
Upplupna personalrelaterade kostnader	5 198	3 706
Upplupna räntekostnader	517	465
Förutbetalda intäkter	21 782	7 985
Övriga upplupna kostnader	1 871	15 101
Redovisat värde vid årets slut	29 368	27 257

37 STÄLLDA SÄKERHETER

	2020-12-31	2019-12-31
Koncernen		
Bankräkning	4 348	4 656
Företagsinteckning	3 500	3 500
	7 848	8 156
Moderbolaget		
Bankräkning	4 348	4 656
Företagsinteckning	-	-
	4 348	4 656

38 EVENTUALFÖRPLIKTELSER

	2020-12-31	2019-12-31
Koncernen	Inga	Inga
Moderbolaget	Inga	Inga

39 VÄSENTLIGA HÄNDELSER EFTER RÄKENSKAPSÅRETS SLUT

Det har inte uppstått några väsentliga händelser, efter räkenskapsårets slut, som påverkar resultat och ställning för 2020.

Pandemin, Covid-19, fortsätter att påverka koncernen. Framför allt i form av omställningen till arbete hemifrån och inställda fysiska plats-/kundbesök. Verksamheterna har ställt om till digitala möten.

40 ÖVRIGA UPPLYSNINGAR TILL KASSAFLÖDESANALYSEN

	2020-12-31	2019-12-31
Justering för poster som inte ingår i kassaflödet mm		
<i>Koncernen</i>		
Avskrivningar	105 758	91 154
Nedskrivningar	2 290	-
Nedskrivning av aktier dotterbolag	-2 296	-
Rearesultat försäljning av anläggningstillgångar	45	4 149
Resultatandelar i intresseföretag	-350	1 562
Avsättningar/fordringar avseende pensioner	-	-654
Omklassificering pågående investeringsprojekt	26 187	-
Övriga ej kassaflödespåverkande poster	-19	-6
	131 615	96 205
<i>Moderföretaget</i>		
Avskrivningar	86 169	71 181
Nedskrivningar	2 290	-
Nedskrivning /reversering av nedskrivning av aktier	-2 296	896
Rearesultat försäljning av anläggningstillgångar	53	4 341
Resultatandelar i intresseföretag	-	802
Omklassificering pågående investeringsprojekt	26 187	-
Övriga ej kassaflödespåverkande poster	27	-
	112 430	77 220

41 LIKVIDA MEDEL

	2020-12-31	2019-12-31
Koncern		
Följande delkomponenter ingår i likvida medel:		
Kassa och bank	13 546	12 804
Redovisat värde vid årets slut	13 546	12 804
Moderföretag		
Följande delkomponenter ingår i likvida medel:		
Kassa och bank	13 546	11 289
Redovisat värde vid årets slut	13 546	11 289

I de likvida medlen ingår ett belopp om 13 546 (11 287) som inte är tillgängligt att utnyttjas för koncernens räkning.

42 KONCERNUPPGIFTER

Företaget är helägt dotterföretag till Bodens Kommunföretag AB, org nr 556330-0333 med säte i Boden. Bodens Kommunföretag AB är helägt av Bodens kommun 212000-2767.

Av moderföretagets totala inköp och försäljning mätt i kronor avser 2,8 (2,9) procent av inköpen och 1,4 (1,9) procent av försäljningen andra företag inom hela den företagsgrupp som företaget tillhör.

43 NYCKELTALSDEFINITIONER

Rörelsemarginal:

Rörelseresultat / Nettoomsättning

Balansomslutning:

Totala tillgångar

Avkastning på sysselsatt kapital:

(Rörelseresultat + finansiella intäkter) /

Genomsnittligt sysselsatt kapital

Finansiella intäkter:

Poster i finansnettot som är hänförliga till

tillgångar (som ingår i sysselsatt kapital)

Sysselsatt kapital:

Totala tillgångar - räntefria skulder

Räntefria skulder:

Skulder som inte är räntebärande.

Pensionsskulder ses som räntebärande.

Avkastning på eget kapital:

Årets resultat hänförligt till moderföretagets

aktieägare / Genomsnittligt eget kapital

Soliditet:

Totalt justerat eget kapital / Totala tillgångar och

avkastning på sysselsatt kapital

Underskrifter

Boden, 2021-03-24

<i>Kenneth Backgård</i> STYRELSEORDFÖRANDE	<i>Hans Stålnacke</i> VERKSTÄLLANDE DIREKTÖR
<i>Anna-Karin Nylund</i>	<i>Leif Ekeruhén</i>
<i>Bengt-Göran Gustavson</i>	<i>Hans B Nilsson</i>
<i>Sara Wallström</i> ARBETSTAGARREPRESENTANT	<i>Ulf Enberg</i> ARBETSTAGARREPRESENTANT

Vår revisionsberättelse har lämnats den 25 mars 2021
Öhrlings PricewaterhouseCoopers AB

Thomas Taavo
AUKTORISERAD REVISOR

Revisionsberättelse

RAPPORT OM ÅRSREDOVISNINGEN OCH KONCERNREDOVISNINGEN

Uttalanden

Vi har utfört en revision av årsredovisningen och koncernredovisningen för Bodens Energi AB för år 2020 med undantag för hållbarhetsrapporten på sidorna 17-25.

Enligt vår uppfattning har årsredovisningen och koncernredovisningen upprättats i enlighet med årsredovisningslagen och ger en i alla väsentliga avseenden rättvisande bild av moderbolagets och koncernens finansiella ställning per den 31 december 2020 och av dessas finansiella resultat och kassaflöde för året enligt årsredovisningslagen. Våra uttalanden omfattar inte hållbarhetsrapporten på sidorna 17-25. Förvaltningsberättelsen är förenlig med årsredovisningens och koncernredovisningens övriga delar.

Vi tillstyrker därför att bolagsstämman fastställer resultaträkningen och balansräkningen för moderbolaget och koncernen.

Grund för uttalanden

Vi har utfört revisionen enligt International Standards on Auditing (ISA) och god revisionsssed

i Sverige. Vårt ansvar enligt dessa standarder beskrivs närmare i avsnittet Revisorns ansvar. Vi är oberoende i förhållande till moderbolaget och koncernen enligt god revisorssed i Sverige och har i övrigt fullgjort vårt yrkesetiska ansvar enligt dessa krav.

Vi anser att de revisionsbevis vi har inhämtat är tillräckliga och ändamålsenliga som grund för våra uttalanden.

Övrig upplysning

Revisionen av årsredovisningen och koncernredovisningen för räkenskapsåret 2019 har utförts av en annan revisor som lämnat en revisionsberättelse daterad 23 mars 2020 med omodifierade uttalanden i Rapport om årsredovisningen och koncernredovisningen.

Annan information än årsredovisningen och koncernredovisningen

Detta dokument innehåller även annan information än årsredovisningen och koncernredovisningen och återfinns på sidorna 1-16. Det är styrelsen och verkställande direktören som har ansvaret för denna andra information.

Vårt uttalande avseende årsredovisningen och koncernredovisningen omfattar inte denna information och vi gör inget uttalande med bestyrkande avseende denna andra information.

I samband med vår revision av årsredovisningen och koncernredovisningen är det vårt ansvar att läsa den information som identifierats ovan och överväga om informationen i väsentlig utsträckning är oförenlig med årsredovisningen och koncernredovisningen. Vid denna genomgång beaktar vi även den kunskap vi i övrigt inhämtat under revisionen samt bedömer om informationen i övrigt verkar innehålla väsentliga felaktigheter.

Om vi, baserat på det arbete som har utförts avseende denna information, drar slutsatsen att den andra informationen innehåller en väsentlig felaktighet, är vi skyldiga att rapportera detta. Vi har inget att rapportera i det avseendet.

Styrelsens och verkställande direktörens ansvar

Det är styrelsen och verkställande direktören som har ansvaret för att årsredovisningen och koncernredovisningen upprättas och att de ger en rättvisande bild enligt årsredovisningslagen. Styrelsen och verkställande direktören ansvarar även för den interna kontroll som de bedömer är nödvändig för att upprätta en årsredovisning och koncernredovisning som inte innehåller några väsentliga felaktigheter, vare sig dessa beror på oegentligheter eller misstag.

Vid upprättandet av årsredovisningen och koncernredovisningen ansvarar styrelsen och verkställande direktören för bedömningen av bolagets och koncernens förmåga att fortsätta verksamheten. De upplyser, när så är tillämpligt, om förhållanden som kan påverka förmågan att fortsätta verksamheten och att använda antagandet om fortsatt drift. Antagandet om fortsatt drift tillämpas dock inte om styrelsen och verkställande direktören avser att likvidera bolaget, upphöra med verksamheten eller inte har något realistiskt alternativ till att göra något av detta.

Revisorns ansvar

Våra mål är att uppnå en rimlig grad av säkerhet om huruvida årsredovisningen och koncernredovisningen som helhet inte innehåller några väsentliga felaktigheter, vare sig dessa beror på oegentligheter eller misstag, och att lämna en revisionsberättelse som innehåller våra uttalanden. Rimlig säkerhet är en hög grad av säkerhet, men är ingen garanti för att en revision som utförs enligt ISA och god revisionsssed i Sverige alltid kommer att upptäcka en väsentlig felaktighet om en sådan finns. Felaktigheter kan uppstå på grund av oegentligheter eller misstag och anses vara väsentliga om de enskilt eller tillsammans rimligen kan förväntas påverka de ekonomiska beslut som användare fattar med grund i årsredovisningen och koncernredovisningen.

En ytterligare beskrivning av vårt ansvar för revisionen av årsredovisningen och koncernredovisningen finns på Revisorsinspektionens webbplats: www.revisorsinspektionen.se/revisorsansvar. Denna beskrivning är en del av revisionsberättelsen.

RAPPORT OM ANDRA KRAV ENLIGT LAGAR OCH ANDRA FÖRFATTNINGAR

Uttalanden

Utöver vår revision av årsredovisningen och koncernredovisningen har vi även utfört en revision av styrelsens och verkställande direktörens förvaltning för Bodens Energi AB för år 2020 samt av förslaget till dispositioner beträffande bolagets vinst eller förlust.

Vi tillstyrker att bolagsstämman disponerar vinsten enligt förslaget i förvaltningsberättelsen och beviljar styrelsens ledamöter och verkställande direktören ansvarsfrihet för räkenskapsåret.

Grund för uttalanden

Vi har utfört revisionen enligt god revisionsssed i Sverige. Vårt ansvar enligt denna beskrivs närmare i avsnittet Revisorns ansvar. Vi är oberoende i förhållande till moderbolaget och koncernen enligt god revisorssed i Sverige och har i övrigt fullgjort vårt yrkesetiska ansvar enligt dessa krav.

Vi anser att de revisionsbevis vi har inhämtat är tillräckliga och ändamålsenliga som grund för våra uttalanden.

Styrelsens och verkställande direktörens ansvar

Det är styrelsen som har ansvaret för förslaget till dispositioner beträffande bolagets vinst eller förlust. Vid förslag till utdelning innefattar detta bland annat en bedömning av om utdelningen är försvarlig med hänsyn till de krav som bolagets och koncernens verksamhetsart, omfattning och risker ställer på storleken av moderbolagets och koncernens egna kapital, konsolideringsbehov, likviditet och ställning i övrigt.

Styrelsen ansvarar för bolagets organisation och förvaltningen av bolagets angelägenheter. Detta innefattar bland annat att fortlöpande bedöma bolagets och koncernens ekonomiska situation, och att tillse att bolagets organisation är utformad så att bokföringen, medelsförvaltningen och bolagets ekonomiska angelägenheter i övrigt kontrolleras på ett betryggande sätt. Den verkställande direktören ska sköta den löpande förvaltningen enligt styrelsens riktlinjer och anvisningar och bland annat vidta de åtgärder som är nödvändiga för att bolagets bokföring ska fullgöras i överensstämmelse med lag och för att medelsförvaltningen ska skötas på ett betryggande sätt.

Revisorns ansvar

Vårt mål beträffande revisionen av förvaltningen, och därmed vårt uttalande om ansvarsfrihet, är att inhämta revisionsbevis för att med en rimlig grad av säkerhet kunna bedöma om någon styrelseledamot eller verkställande direktören i något väsentligt avseende:

- företaget någon åtgärd eller gjort sig skyldig till någon försummelse som kan föranleda ersättningskyldighet mot bolaget
- på något annat sätt handlat i strid med aktiebolagslagen, årsredovisningslagen eller bolagsordningen.

Vårt mål beträffande revisionen av förslaget till dispositioner av bolagets vinst eller förlust, och därmed vårt uttalande om detta, är att med rimlig grad av säkerhet bedöma om förslaget är förenligt med aktiebolagslagen.

Rimlig säkerhet är en hög grad av säkerhet, men ingen garanti för att en revision som utförs enligt god revisionsmetod i Sverige alltid kommer att upptäcka åtgärder eller försummelser som kan föranleda ersättningskyldighet mot bolaget, eller

att ett förslag till dispositioner av bolagets vinst eller förlust inte är förenligt med aktiebolagslagen.

En ytterligare beskrivning av vårt ansvar för revisionen av förvaltningen finns på Revisorsinspektionens webbplats: www.revisorsinspektionen.se/revisornsansvar. Denna beskrivning är en del av revisionsberättelsen.

Revisorns yttrande avseende den lagstadgade hållbarhetsrapporten

Det är styrelsen som har ansvaret för hållbarhetsrapporten på sidorna 20–23 och för att den är upprättad i enlighet med årsredovisningslagen.

Vår granskning har skett enligt FAR:s uttalande RevR 12 Revisorns yttrande om den lagstadgade hållbarhetsrapporten. Detta innebär att vår granskning av hållbarhetsrapporten har en annan inriktning och en väsentligt mindre omfattning jämfört med den inriktning och omfattning som en revision enligt International Standards on Auditing och god revisionsmetod i Sverige har. Vi anser att denna granskning ger oss tillräcklig grund för vårt uttalande.

En hållbarhetsrapport har upprättats.

Luleå

Öhrlings PricewaterhouseCoopers AB

Thomas Taavo

AUKTORISERAD REVISOR

Ekonomisk översikt

Verksamheten i sammandrag		2020	2019	2018	2017	2016
Koncernen						
Intäkter	Mkr	474	508	493	390	373
Resultat före skatt	Mkr	54	49	49	46	52
Investeringar	Mkr	74	186	368	399	105
Moderbolaget						
Intäkter	Mkr	371	415	405	309	292
Resultat före skatt	Mkr	17	-139	31	39	
Investeringar	Mkr	36	137	295	365	77
Energiomsättning						
Nätomsättning	GWh	456	401	544	358	402
däruv överföringsförluster	GWh	15	16	18	16	18
Fjärrvärme producerad	GWh	351	392	359	349	347
däruv energiförluster	GWh	67	69	60	53	62
Elproduktion (vatten och ånga)	GWh	91	73	39	48	43
Abonnemang						
Elddistribution	Antal	16 639	16 614	16 580	16 492	16 377
Fjärrvärmedistribution	Antal	4 247	4 194	4 164	4 140	4 113
Personal (koncernen)						
Anställda	Antal	100	95	83	77	78
Löner och ersättningar	Mkr	49	49	42	37	37
Anläggningar						
<i>El</i>						
Mottagningsstationer, 145/23 kV	MVA	444	444	444	392	392
<i>Högspänningsledning</i>						
20 och 6 kV kabel	Km	227	224	220	198	192
20 och 6 kV friledning	Km	688	689	705	692	691
Nätstationer 20 och 6 kV	Antal	707	724	725	715	716
<i>Lågspänningsledning</i>						
0,4 kV kabel	Km	1 088	1 073	1 088	1 035	1 027
0,4 kV friledning, hängkabel	Km	235	253	265	280	280
<i>Fjärrvärme</i>						
<i>Produktion (effekt)</i>						
Oljepannor, inklusive reserv	MW	94	92	92	92	92
Avfallspannor	MW	82	87	47	47	47
CFB-panna	MW	20	20	20	20	20
Rökgaskondensering	MW	20	20	13	13	13
<i>Distribution</i>						
Kulvertnät	Km	516	513	509	507	503

*Lokal kraft med
ansvar för framtiden*



